

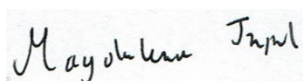


PROJEKTOWANIE URBANISTYCZNE MAGDALENA TRZPIL

PROGNOZA ODDZIAŁYWANIA NA ŚRODOWISKO

dotycząca projektu zmiany miejscowego planu zagospodarowania przestrzennego zatwierdzonego Uchwałą nr XXIII/146/96 Rady Gminy Przemęt z dnia 26 czerwca 1996 r. w sprawie miejscowego planu zagospodarowania przestrzennego osiedla rekreacyjnego we wsi Kaszczor.

opracowanie:



mgr inż. Magdalena Trzpił

Poznań, 12 lipca 2021 r. ze zmianami 30 sierpnia 2021 r. po uwagach GKUA
i 12 października 2021 r. po opiniach i uzgodnieniach

SPIS TREŚCI

1. Wstęp	3
1.1. Przedmiot i cel opracowania, podstawy prawne	3
1.2. Metoda opracowania, wykorzystane materiały	3
2. Charakterystyka stanu i funkcjonowania środowiska	5
2.1. Położenie i użytkowanie terenu	5
2.2. Rzeźba terenu	14
2.3. Podłoże i gleby	14
2.4. Warunki wodne	14
2.5. Flora i fauna	15
2.6. Klimat lokalny	15
2.7. Jakość powietrza	15
2.8. Jakość wód	16
2.9. Klimat akustyczny	16
2.10. Formy ochrony przyrody	17
3. Informacja o zawartości i głównych celach projektu miejscowego planu zagospodarowania przestrzennego	17
3.1. Cel opracowania projektu planu	17
3.2. Ustalenia projektu planu	18
3.3. Powiązania z innymi dokumentami	20
3.4. Potencjalne zmiany stanu środowiska w przypadku braku realizacji ustaleń projektu planu	20
4. Istniejące problemy ochrony środowiska istotne z punktu widzenia projektu planu	20
5. Cele ochrony środowiska ustanowione na szczeblu międzynarodowym, wspólnotowym i krajowym oraz sposoby ich uwzględniania w projekcie planu	21
6. Przewidywane oddziaływanie ustaleń projektu planu na środowisko w tym:	23
6.1. Oddziaływanie na powierzchnię ziemi i krajobraz	23
6.2. Oddziaływanie na powietrze, ludzi, klimat i klimat akustyczny	24
6.3. Oddziaływanie na wody, zasoby naturalne	25
6.4. Oddziaływanie na rośliny, zwierzęta i różnorodność biologiczną	26
6.5. Oddziaływanie na dobra materialne i zabytki	27
6.6. Oddziaływanie znaczące na środowisko	27
6.7. Oddziaływanie na cele i przedmiot ochrony obszaru Natura 2000 i integralność tego obszaru	28
7. Informacja o możliwym transgranicznym oddziaływaniu na środowisko	28
8. Przewidywane metody analizy skutków realizacji ustaleń projektu planu oraz częstotliwość jej przeprowadzania	28
9. Rozwiązania mające na celu zapobieganie i ograniczanie negatywnych oddziaływań na środowisko, mogących być rezultatem realizacji projektowanego planu	29
10. Rozwiązania alternatywne do rozwiązań zawartych w projekcie planu lub wyjaśnienie ich braku	29
11. Streszczenie	30
12. Oświadczenie autora prognozy oddziaływania na środowisko	32
13. Załącznik graficzny do prognozy oddziaływania na środowisko	33

1. Wstęp

1.1. Przedmiot i cel opracowania, podstawy prawne

Przedmiotem opracowania jest prognoza oddziaływania na środowisko dotycząca projektu zmiany miejscowego planu zagospodarowania przestrzennego zatwierdzonego Uchwałą nr XXIII/146/96 Rady Gminy Przemęt z dnia 26 czerwca 1996 r. w sprawie miejscowego planu zagospodarowania przestrzennego osiedla rekreacyjnego we wsi Kaszczor.

Do sporządzenia planu przystąpiono na podstawie uchwały nr 256/2021 Rady Gminy Przemęt z dnia 25 marca 2021 r. w sprawie przystąpienia do zmiany miejscowego planu zagospodarowania przestrzennego zatwierdzonego Uchwałą nr XXIII/146/96 Rady Gminy Przemęt z dnia 26 czerwca 1996 r. w sprawie miejscowego planu zagospodarowania przestrzennego osiedla rekreacyjnego we wsi Kaszczor.

Nadrzędnym celem prognozy, jest określenie skutków działań związanych ze zmianą sposobu zagospodarowania terenu i ich wpływ na całokształt środowiska, jego poszczególne komponenty oraz na warunki życia i zdrowie ludzi.

Obowiązek sporządzenia prognozy oddziaływania na środowisko dotyczącej projektu planu miejscowego wynika z art. 17 pkt 4 ustawy z dnia 27 marca 2003 r. o planowaniu i zagospodarowaniu przestrzennym (t.j. Dz. U. z 2021 r. poz. 741 z późn. zm.) oraz art. 51 ust. 1 ustawy z dnia 3 października 2008 r. o udostępnianiu informacji o środowisku i jego ochronie, udziale społeczeństwa w ochronie środowiska oraz o ocenach oddziaływania na środowisko (t.j. Dz. U. z 2021 r. poz. 247 z późn. zm.).

Prognoza oddziaływania na środowisko stanowi podstawowy dokument, niezbędny do przeprowadzenia postępowania w sprawie strategicznej oceny oddziaływania na środowisko skutków realizacji planów.

Zgodnie z art. 46 ww. ustawy przeprowadzenia strategicznej oceny oddziaływania na środowisko wymagają projekt studium uwarunkowań i kierunków zagospodarowania przestrzennego gminy oraz planu zagospodarowania przestrzennego, wyznaczający ramy dla późniejszej realizacji przedsięwzięć mogących znacząco oddziaływać na środowisko. Organ opracowujący projekt planu miejscowego uzgodnił z Regionalnym Dyrektorem Ochrony Środowiska w Poznaniu oraz Państwowym Powiatowym Inspektorem Sanitarnym w Wolsztynie zakres i stopień szczegółowości informacji wymaganych w prognozie oddziaływania na środowisko.

1.2. Metoda opracowania, wykorzystane materiały

W prognozie oddziaływania na środowisko analizie i ocenie podlega projekt uchwały w sprawie miejscowego planu zagospodarowania przestrzennego, część tekstowa uchwały oraz załącznik graficzny do uchwały – rysunek planu.

Zgodnie z ustawą o udostępnianiu informacji o środowisku i jego ochronie, udziale społeczeństwa w ochronie środowiska oraz o ocenach oddziaływania na środowisko prognoza oddziaływania na środowisko winna zawierać:

- a) informacje o zawartości, głównych celach projektowanego dokumentu oraz jego powiązaniach z innymi dokumentami,
- b) informacje o metodach zastosowanych przy sporządzaniu prognozy,
- c) propozycje dotyczące przewidywanych metod analizy skutków realizacji postanowień projektowanego dokumentu oraz częstotliwości jej przeprowadzania,

- d) informacje o możliwym transgranicznym oddziaływaniu na środowisko,
- e) streszczenie sporządzone w języku niespecjalistycznym;
- f) oświadczenie autora prognozy o spełnieniu wymagań, o których mowa w art. 74a ust. 2 ustawy o udostępnieniu informacji o środowisku i jego ochronie, udziale społeczeństwa w ochronie środowiska oraz o ocenach oddziaływania na środowisko.

Zadaniem prognozy jest określenie, analiza i ocena:

- a) istniejącego stanu środowiska oraz potencjalnych zmian tego stanu w przypadku braku realizacji projektowanego dokumentu,
- b) stanu środowiska na obszarach objętych przewidywanym znaczącym oddziaływaniem,
- c) istniejących problemów ochrony środowiska istotnych z punktu widzenia realizacji projektowanego dokumentu, w szczególności dotyczące obszarów podlegających ochronie na podstawie ustawy z dnia 16 kwietnia 2004 r. o ochronie przyrody,
- d) celów ochrony środowiska ustanowionych na szczeblu międzynarodowym, wspólnotowym i krajowym, istotnych z punktu widzenia projektowanego dokumentu, oraz sposobów, w jakich te cele i inne problemy środowiska zostały uwzględnione podczas opracowywania dokumentu,
- e) przewidywanego znaczące oddziaływania, w tym oddziaływania bezpośredniego, pośredniego, wtórnego, skumulowanego, krótkoterminowego, średnioterminowego i długoterminowego, stałego i chwilowego oraz pozytywnego i negatywnego, na cele i przedmiot ochrony obszaru Natura 2000 oraz integralność tego obszaru, a także na środowisko, a w szczególności na: różnorodność biologiczną, ludzi, zwierzęta, rośliny, wodę, powietrze, powierzchnię ziemi, krajobraz, klimat, zasoby naturalne, zabytki, dobra materialne, z uwzględnieniem zależności między tymi elementami środowiska i między oddziaływaniami na te elementy.

Dodatkowo w prognozie należy przedstawić rozwiązania mające na celu zapobieganie, ograniczanie lub kompensację przyrodniczą negatywnych oddziaływań na środowisko, mogących być rezultatem realizacji projektowanego dokumentu, w szczególności na cele i przedmiot ochrony obszaru Natura 2000 oraz integralność tego obszaru oraz rozwiązania alternatywne do rozwiązań zawartych w projektowanym dokumencie wraz z uzasadnieniem ich wyboru oraz opis metod dokonania oceny prowadzącej do tego wyboru albo wyjaśnienie braku rozwiązań alternatywnych, w tym wskazania napotkanych trudności wynikających z niedostatków techniki lub luk we współczesnej wiedzy, biorąc pod uwagę cele i geograficzny zasięg dokumentu oraz cele i przedmiot ochrony obszaru Natura 2000 oraz integralność tego obszaru.

Zgodnie z art. 52 ust. 1 ustawy o udostępnianiu informacji o środowisku (...) informacje zawarte w prognozie powinny być opracowane stosownie do stanu współczesnej wiedzy i metod oceny oraz dostosowane do zawartości i stopnia szczegółowości projektowanego dokumentu.

W prognozie wykorzystano wymagania aktów prawnych związanych z ochroną środowiska i innych przepisów szczególnych.

Prognozę opracowano na podstawie:

- 1) materiałów kartograficznych: numeryczna mapa zasadnicza w skali 1:1 000, mapa topograficzna w skali 1:10 000, mapa hydrograficzna w skali 1:50 000, mapa sozologiczna w skali 1:50 000,
- 2) dokumenty i inne materiały:
 - uchwała nr 256/2021 Rady Gminy Przemęt z dnia 25 marca 2021 r. w sprawie przystąpienia do zmiany miejscowego planu zagospodarowania przestrzennego

zatwierdzonego Uchwałą nr XXIII/146/96 Rady Gminy Przemęt z dnia 26 czerwca 1996 r. w sprawie miejscowego planu zagospodarowania przestrzennego osiedla rekreacyjnego we wsi Kaszczor,

- projekt zmiany miejscowego planu zagospodarowania przestrzennego zatwierdzonego Uchwałą nr XXIII/146/96 Rady Gminy Przemęt z dnia 26 czerwca 1996 r. w sprawie miejscowego planu zagospodarowania przestrzennego osiedla rekreacyjnego we wsi Kaszczor,
- miejscowy plan zagospodarowania przestrzennego osiedla rekreacyjnego we wsi Kaszczor, zatwierdzony uchwałą nr XXIII/146/96 Rady Gminy Przemęt z dnia 26 czerwca 1996 r. (Dz. Urz. Woj. Leszczyńskiego Nr 39 poz. 139),
- Studium uwarunkowań i kierunków zagospodarowania przestrzennego gminy Przemęt, zatwierdzone uchwałą nr XXV/166/16 Rady Gminy Przemęt z dnia 6 lipca 2016 r.,
- Opracowanie ekofizjograficzne dla potrzeb miejscowego planu zagospodarowania przestrzennego Gmina Przemęt, mgr Andrzej Rybczyński, mgr Gabriela Harke, Poznań 2005 r.,
- Inwentaryzacja urbanistyczna dla potrzeb zmiany miejscowego planu zagospodarowania przestrzennego zatwierdzonego Uchwałą nr XXIII/146/96 Rady Gminy Przemęt z dnia 26 czerwca 1996 r. w sprawie miejscowego planu zagospodarowania przestrzennego osiedla rekreacyjnego we wsi Kaszczor, maj-czerwiec 2021 r.,
- Publikacje Wojewódzkiego Inspektoratu Ochrony Środowiska w Poznaniu,
- Rozporządzenie Rady Ministrów z dnia 18 października 2016 r. w sprawie Planu gospodarowania wodami na obszarze dorzecza Odry (Dz. U. z 2016 r. poz. 1967),
- wnioski złożone do planu,
- obowiązujące przepisy prawne,
- wizja terenowa z dokumentacją fotograficzną,
- <http://przemet.e-mapa.net/>,
- <http://geoportal.gov.pl/>,
- <http://epsh.pgi.gov.pl/epsh/>,
- <http://www.psh.gov.pl/>,
- <http://mapy.isok.gov.pl/>,
- <https://www.gios.gov.pl/>.

Powyższe materiały, wizja terenowa oraz informacje przekazane przez Urząd Gminy Przemęt pozwoliły rozpoznać stan środowiska, jego użytkowanie, podatność na degradację oraz możliwości podniesienia jego kondycji. Oceniono potencjalne zagrożenie środowiska oraz wpływ zapisu ustaleń planu na jego funkcjonowanie. Zwrócono uwagę na ewentualne niepożądane konsekwencje, proponując sposoby ich zminimalizowania.

2. Charakterystyka stanu i funkcjonowania środowiska

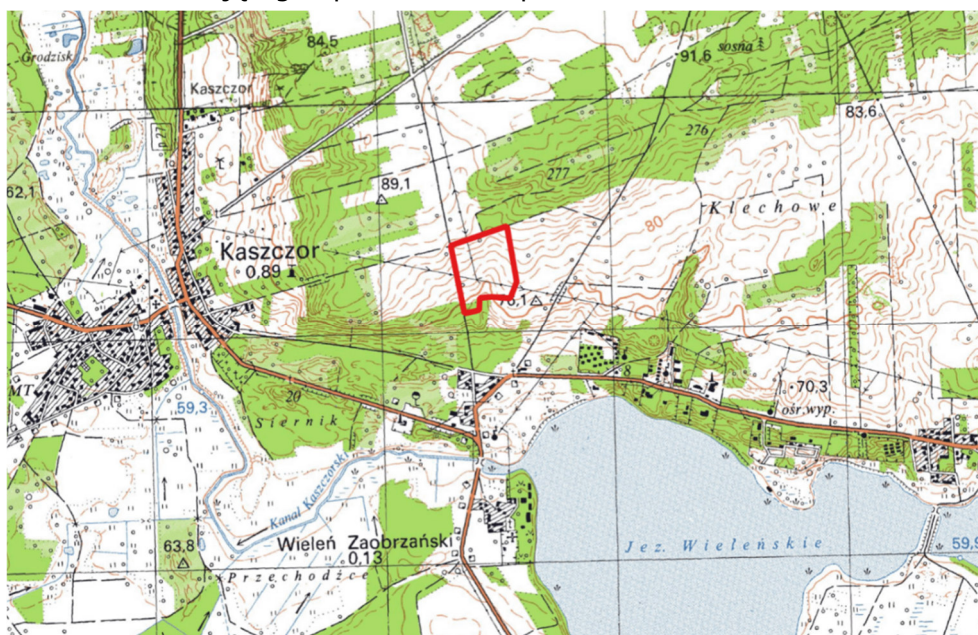
2.1. Położenie i użytkowanie terenu

Teren objęty opracowaniem planu położony jest w gminie Przemęt, w obrębie Kaszczor, przy granicy z obrębem Wieleń (Ryc. 1 i 2). Obejmuje obszar położony przy ulicach: Brzoskwiniowej, Zachodniej, Północnej, Południowej i Środkowej o powierzchni ok. 7,1 ha. Dla terenu objętego opracowaniem planu obecnie obowiązuje miejscowy plan zagospodarowania

przestrzennego osiedla rekreacyjnego we wsi Kaszczor, zatwierdzony uchwałą nr XXIII/146/96 Rady Gminy Przemęt z dnia 26 czerwca 1996 r. (Dz. Urz. Woj. Leszczyńskiego Nr 39 poz. 139). W przedmiotowym planie grunty przeznaczone są pod: tereny zabudowy letniskowej indywidualnej ML, tereny zieleni niskiej urządzonej ZN, tereny zieleni urządzonej z pojedynczymi obiektami usługowymi ZN-U i ZP-U, tereny zieleni wysokiej o charakterze parkowym ZP oraz tereny urządzeń i tras komunikacyjnych K.

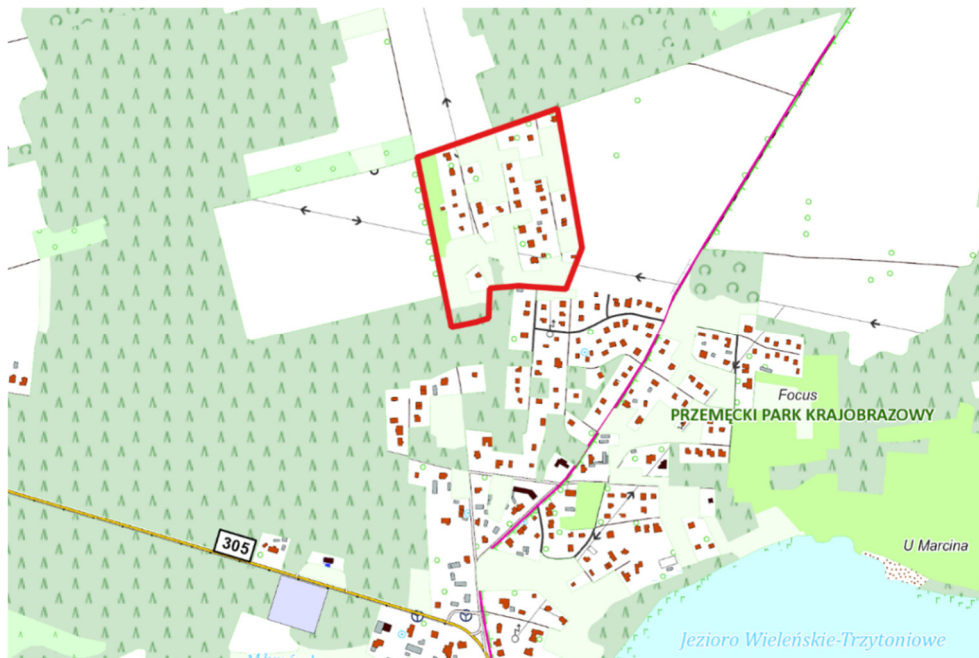
Obszar objęty opracowaniem planu to głównie tereny zabudowy letniskowej - rekreacji indywidualnej (Ryc. 3 - 9). Część działek zabudowana jest budynkami o charakterze całorocznym. Na działce o nr ewid. 930/9 zlokalizowano trafostacje i przepompownie ścieków (Ryc. 10), a przez teren objęty planem przebiegają sieci elektroenergetyczne średniego napięcia (Ryc. 11 i 12). Część terenu objętego opracowaniem planu stanowią tereny niezabudowane, zadrzewione i zakrzewione (Ryc. 13 - 21). Zgodnie z ewidencją gruntów i budynków działki objęte projektem planu stanowią głównie inne tereny zabudowane Bi oraz grunty orne R. Na obszarze objętym opracowaniem planu występują również drogi dr, tereny mieszkaniowe B oraz zurbanizowane tereny niezabudowane lub w trakcie budowy Bp. Na pojedynczych działkach występują grunty rolne zabudowane Br-R oraz tereny przemysłowe Ba. Na działkach o nr ewid.: 931/18 i 931/20 oraz na części działki o nr ewid. 931/1 występują lasy LsVI. Działki te w obowiązującym planie miejscowym nie są jednak przeznaczone na cele leśne. Teren objęty opracowaniem planu w większości stanowią działki własności prywatnej. Tereny przeznaczone w obowiązującym planie pod drogi oraz dwie niewielkie działki o nr ewid. 929/12 i 929/14 stanowią własność Gminy Przemęt.

Ryc. 1. Położenie terenu objętego opracowaniem planu



Źródło: Opracowanie własne na podstawie mapy z <http://geoportal.gov.pl/>

Ryc. 2. Granica terenu objętego opracowaniem planu



Źródło: Opracowanie własne na podstawie mapy z <http://geoportal.gov.pl/>

Ryc. 3. Zabudowa przy ul. Południowej¹



¹ Wszystkie zdjęcia zostały wykonane w dniu 30 maja 2021 r. przez autorkę prognozy

Ryc. 4. Zabudowa przy ul. Południowej



Ryc. 5. Zabudowa przy ul. Północnej



Ryc. 6. Zabudowa przy ul. Środkowej



Ryc. 7. Zabudowa przy ul. Środkowej



Ryc. 8. Zabudowa przy ul. Zachodniej



Ryc. 9. Zabudowa przy ul. Zachodniej



Ryc. 10. Tereny infrastruktury technicznej



Ryc. 11. Linia elektroenergetyczna średniego napięcia przy ul. Południowej



Ryc. 12. Linia elektroenergetyczna średniego napięcia wzdłuż ul. Zachodniej



Ryc. 13. Zadrzewienia przy wjeździe na osiedle



Ryc. 14. Zadrzewienia na działkach położonych przy wjeździe na osiedle



Ryc. 15. Tereny zielone przy ul. Południowej (okolica przepompowni)



Ryc. 16. Tereny zielone przy ul. Południowej



Ryc. 17. Niezabudowane tereny przy ul. Południowej



Ryc. 18. Niezabudowane tereny przy skrzyżowaniu ulic Południowej i Północnej



Ryc. 19. Tereny zielone przy skrzyżowaniu ulic Północnej i Środkowej



Ryc. 20. Tereny niezabudowane przy ul. Zachodniej



Ryc. 21. Tereny zieleni wzdłuż ul. Brzoskwiowej



Obszar objęty opracowaniem planu położony jest w granicach Obszaru Chronionego Krajobrazu - Przemęcko-Wschowski i kompleks leśny Włoszakowice. Teren ten położony jest w odległości ok. 200 m od granic Przemęckiego Parku Krajobrazowego i Obszaru Natura 2000 – Pojezierze Sławskie PLB 300011 oraz w odległości ok. 515 m od granicy Obszaru Natura 2000 – Ostoja Przemęcka PLH300041.

2.2. Rzeźba terenu

Zgodnie z podziałem fizyczno-geograficznym Polski J. Kondrackiego (2002), teren objęty opracowaniem, położony jest w podprowincji Niziny Środkowopolskie w makroregionie Pojezierze Leszczyńskie z mezoregionem Pojezierze Sławskie. Wysokość terenu objętego opracowaniem planu opada w kierunku południowym, a rzędne wahają się od ok. 84 m n.p.m. w części północno-zachodniej opracowania planu do ok. 73 m n.p.m. w części południowo-zachodniej.

2.3. Podłoże i gleby

Na obszarze opracowania planu występują w większości grunty o średniej przepuszczalności: piaski i skały lite średnio uszczelnione, a w części pomiędzy ul. Brzoskwiniową i ul. Zachodnią oraz w północno-wschodnim narożniku obszaru opracowania planu grunty słabej przepuszczalności: gliny i pyły. Zgodnie z ewidencją gruntów i budynków, poza gruntami zabudowanymi i zurbanizowanymi, na obszarze tym występują grunty orne RV i RVI oraz lasy LsVI.

2.4. Warunki wodne

Obszar opracowania planu w większości położony jest w bezpośredniej zlewni jez. Wieleńskiego-Trzytoniowego. Tylko niewielki fragment w południowo-zachodniej części (część działek o nr ewid. 931/18 i 931/8) położona jest w zlewni Kanału Kaszczorskiego od jez. Wieleńskiego-Trzytoniowego do oddzielenia się starego koryta Młynówki Kaszczorskiej. Na obszarze opracowania planu nie występują grunty pod wodami powierzchniowymi stojącymi oraz rowy. Na przedmiotowym terenie w części południowej należy spodziewać się zalegania I poziomu wód gruntowych, na poziomie pow. 5 m p.p.t. Teren objęty opracowaniem planu położony jest w granicach Głównego Zbiornika Wód Podziemnych - Zbiornik międzymorenowy Przemęt (dawny Zbąszyń) 304, gromadzącego wodę w czwartorzędowych utworach porowych. Zbiornik ten objęty jest reżimem wysokiej ochrony wód (OWO).

Omawiany obszar położony jest w granicach jednostki planistycznej gospodarowania wodami - jednolitej części wód powierzchniowych (JCWP) rzecznej o nazwie Młynówka Kaszczorska z jez. Wieleńskim, Białym-Miałkim, Lgińsko - kod RW6000251564899.

Przedmiotowy teren położony jest w zasięgu jednolitej części wód podziemnych (JCWPd) nr 69. Głównym źródłem zasilania w jednostce tej jest infiltracja opadów atmosferycznych. Struktury czwartorzędowe zasilane są bezpośrednio lub poprzez utwory słabo przepuszczalne. Krążenie wód w tym piętrze jest stosunkowo szybkie ze względu na duże spadki zwierciadła wód podziemnych. Nieco inaczej przebiega proces krążenia wód podziemnych w utworach wodonośnych neogenu. Cechą tego piętra jest ograniczona więź hydrauliczna pomiędzy poszczególnymi warstwami. Ponieważ nie posiadają większego rozprzestrzenienia często tworzą izolowane warstwy i soczewy. Zasilanie następuje drogą przesączania z nadległych poziomów

czwartorzędowych lub bezpośrednio przez infiltrację opadów przez nadkład gliniasto-ilasty.

2.5. Flora i fauna

Obszar opracowania planu jest w części zainwestowany, co determinuje jego florę i faunę. Na części działek zieleń naturalna została zastąpiona przez zieleń ozdobną. Na działkach niezabudowanych występują liczne zadrzewienia i zakrzewienia. Na obszarze objętym opracowaniem planu występują zarówno drzewa liściaste jak i iglaste: np. brzoza, dąb, leszczyna, klon, świerk i sosna. W sąsiedztwie obszaru objętego planem występują lasy sosnowe. Świat zwierzęcy jest typowy dla nizinnych obszarów kraju. Miejscowa fauna to głównie ptactwo i drobna zwierzyna taka jak: zające, jeże, myszy, nornice oraz kret. W sąsiadujących z terenem opracowania planu lasach żyją: dziki, jelenie i sarny, lisy i kuny. Nie zaobserwowano tu siedlisk rzadkich i wymagających ochrony gatunków fauny i flory. Na terenie tym nie występują również pomniki przyrody żywej i nieożywionej, jak i stanowiska roślin chronionych.

2.6. Klimat lokalny

Klimat wsi Kaszczor jak całego Niżu Polskiego, jest wynikiem ścierania się klimatu oceanicznego i kontynentalnego. Zgodnie z regionalizacją rolniczo-klimatyczną wg. Gumińskiego gmina Przemęt należy do dzielnicy środkowej, charakteryzującej się najniższym rocznym opadem, poniżej 550 mm i mniej oraz znaczną ilością wiatrów o przewadze - zachodnich. Najmniej opadów odnotowuje się w lutym ok. 30 mm, a najwięcej w lipcu ok. 90 mm. Okres wegetacji trwa od 210 do 220 dni, a liczba dni z przymrozkami od 100 do 110. Początek prac polowych określa się na 25 marca. Średnia roczna temperatura powietrza przekracza nieznacznie 8°C. Najzimniejszym miesiącem jest luty (średnio ok. -2°C), najcieplejszym lipiec (średnio ok. +18°C). Ogólnie, charakterystycznymi cechami tego klimatu są: stosunkowo małe roczne amplitudy powietrza, wczesna wiosna, długie lato, łagodna i krótka zima z małą pokrywą śnieżną.

2.7. Jakość powietrza

Na terenie województwa wielkopolskiego przeprowadzono roczną ocenę jakości powietrza atmosferycznego, dotyczącą roku 2020. Pod kątem ochrony zdrowia sklasyfikowano strefę wielkopolską, do której należy gmina Przemęt, dla poziomu dopuszczalnego dwutlenku siarki, dwutlenku azotu, ozonu (wg poziomu docelowego), benzenu, tlenku węgla, pyłu PM10, pyłu PM2,5 (poziomu dopuszczalnego I fazy), ołowiu w pyle PM10, kadmu w pyle PM10, arsenu w pyle PM10 i niklu w pyle PM10, w klasie A. Dla ozonu w przypadku celu długoterminowego stwierdzono przekroczenie wartości normatywnej. W związku z tym strefę wielkopolską zaliczono do klasy D2. Dla pyłu PM2,5 (poziom dopuszczalny II faza) strefa wielkopolska uzyskała klasę C1. Ze względu na przekroczenia poziomu dopuszczalnego dla benzo(a)pirenu w pyle PM10 sklasyfikowano strefę wielkopolską w klasie C. Pod kątem ochrony roślin dla SO₂ i NO_x i ozonu wg poziomu docelowego strefę wielkopolską zaliczono do klasy A, a dla ozonu wg poziomu celu długoterminowego do klasy D2.

Sejmik Województwa Wielkopolskiego uchwałą nr XXI/391/20 z dnia 13 lipca 2020 r. zatwierdził „Program ochrony powietrza dla strefy wielkopolskiej”. Jednocześnie od dnia 1 maja 2018 r. obowiązuje uchwała Sejmiku Województwa Wielkopolskiego nr XXXIX/941/17 z dnia 18 grudnia 2017 r. w sprawie wprowadzenia, na obszarze województwa wielkopolskiego (bez Miasta

Poznania i Miasta Kalisza), ograniczeń lub zakazów w zakresie eksploatacji instalacji, w których następuje spalanie paliw. Uchwała zakłada wprowadzenie zakazu stosowania najgorszej jakości paliw stałych np. bardzo drobnego miazgu lub węgla brunatnego czy flotokoncentratu.

2.8. Jakość wód

Zgodnie z Oceną stanu jednolitych części wód rzek i zbiorników zaporowych w latach 2014-2019 na podstawie monitoringu, w JCWP Młynówka Kaszczorska z jez. Wieleńskim, Białym-Miałkim, Lgińsko nr RW6000251564899, w punkcie pomiarowo-kontrolnym Młynówka Kaszczorska – Leśniczówka Mochy, stwierdzono:

- klasę elementów biologicznych: 4 (2018 rok najnowszych badań),
- klasę elementów fizykochemicznych: >2 (2018 rok najnowszych badań),
- klasę elementów fizykochemicznych (specyficzne zanieczyszczenia syntetyczne i niesyntetyczne): 2 (2018 rok najnowszych badań),
- stan chemiczny poniżej dobrego (2019 rok najnowszych badań),
- słaby stan ekologiczny (2019 rok najnowszych badań),
- klasę stanu wód: 4 (2018 rok najnowszych badań),

Stan wód JCW oceniono jako zły.

Zgodnie z *Planem gospodarowania wodami na obszarze dorzecza Odry*, przyjętym rozporządzeniem Rady Ministrów z dnia 18 października 2016 r. (Dz. U. z 2016 r. poz. 1967), ocena ryzyka nieosiągnięcia celów środowiskowych dla JCW RW6000251564899 wykazała aktualnie zły stan wód. Zagrożone jest nieosiągnięcie celów środowiskowych. Cele środowiskowe dla ww. jednostki to: dobry stan ekologiczny i dobry stan chemiczny.

Teren opracowania planu zlokalizowany jest na obszarze JCWPd nr PLGW600069. W punkcie pomiarowo kontrolnym zlokalizowanym w Potrzebowie, gm. Wijewo (jedyne punkty kontrolne w JCWPd 69 na terenie woj. wielkopolskiego) oddalonym ok. 7 km od obszaru opracowania planu, klasa jakości wody (końcowa), za rok 2019 (rok najnowszych badań), określona była jako klasa III. Ocena stanu wód podziemnych prowadzona jest na zasadach określonych Rozporządzeniem Ministra Środowiska z dnia 21 grudnia 2015 r. w sprawie kryteriów i sposobu oceny stanu jednolitych części wód podziemnych (Dz. U. z 2016 r., poz. 85). Zgodnie z rozporządzeniem klasa III to wody zadowalającej jakości, w których wartości elementów fizykochemicznych są podwyższone w wyniku naturalnych procesów zachodzących w wodach podziemnych lub słabego wpływu działalności człowieka.

Zgodnie z Mapą stanu jednolitych części wód podziemnych (JCWPd) wg podziału na 172 obszary stan chemiczny i ilościowy wód podziemnych JCWPd nr 69 w 2019 r. oceniono jako dobry.

Zgodnie z *Planem gospodarowania wodami na obszarze dorzecza Odry*, ocena ryzyka nieosiągnięcia celów środowiskowych dla JCWPd nr 69 wykazała aktualnie dobry stan ilościowy i chemiczny oraz niezagrażoną ocenę ryzyka nieosiągnięcia celów środowiskowych. Cele środowiskowe dla ww. jednostki to: dobry stan chemiczny i dobry stan ilościowy.

2.9. Klimat akustyczny

Klimat akustyczny na terenie objętym opracowaniem planu uzależniony jest od pory dnia oraz pory roku. Przez teren objęty opracowaniem planu i w jego sąsiedztwie przebiegają jedynie drogi gminne. Droga wojewódzka nr 305 zlokalizowana jest ponad 480 m od granic terenu objętego opracowaniem planu, a droga powiatowa nr 3821P w odległości ponad 300 m. Niewielki

hałas powodują głównie samochody osobowe mieszkańców oraz turystów korzystających z zabudowy letniskowej.

2.10. Formy ochrony przyrody

Obszar objęty projektem planu położony jest w granicach Obszaru Chronionego Krajobrazu - Przemęcko-Wschowski i kompleks leśny Włoszakowice. Obszar ten został wyznaczony rozporządzeniem nr 82/92 Wojewody Leszczyńskiego z dnia 1 sierpnia 1992 r. w celu zachowania i ochrony obszarów o cechach środowiska zbliżonych do naturalnego, charakteryzujący się różnorodnością biotopów i ekosystemów oraz dogodnymi warunkami dla bytowania i migracji wielu gatunków roślin i zwierząt dziko żyjących, a także możliwością wykorzystania jego walorów naturalnych dla turystyki i rekreacji – o określonych zasadach gospodarowania. Na podstawie art. 11 ustawy z dnia 7 grudnia 2000r. o zmianie ustawy o ochronie przyrody (Dz. U. z 2001 r. Nr 3, poz. 21) akt prawa powołujący tę formę ochrony, jako akt wykonawczy do zmienionej ustawy o ochronie przyrody, utracił moc obowiązującą. Równocześnie na podstawie art. 7 ww. ustawy obszar chronionego krajobrazu utworzony na podstawie dotychczasowych przepisów stał się obszarem chronionego krajobrazu w rozumieniu tej ustawy. Rozporządzenie Wojewody Leszczyńskiego zachowało moc jedynie w zakresie istnienia formy ochrony przyrody. Nie obowiązują jednak zakazy dla przedmiotowego obszaru. Zgodnie z ustawą o ochronie przyrody z dnia 16 kwietnia 2004 r. o ochronie przyrody (Dz. U. z 2021 r. poz. 1098) obszar chronionego krajobrazu obejmuje tereny chronione ze względu na wyróżniający się krajobraz o zróżnicowanych ekosystemach, wartościowe ze względu na możliwość zaspokajania potrzeb związanych z turystyką i wypoczynkiem lub pełnią funkcję korytarzy ekologicznych.

3. Informacja o zawartości i głównych celach projektu miejscowego planu zagospodarowania przestrzennego

3.1. Cel opracowania projektu planu

Zgodnie z uchwałą o przystąpieniu do sporządzenia planu, celem opracowania jest zmiana obecnie obowiązującego miejscowego planu zagospodarowania przestrzennego osiedla rekreacyjnego we wsi Kaszczor, zatwierdzonego uchwałą nr XXIII/146/96 Rady Gminy Przemęt z dnia 26 czerwca 1996 r. (Dz. Urz. Woj. Leszczyńskiego Nr 39 poz. 139). Zapisy aktualnie obowiązującego planu nie są adekwatne do zamierzeń inwestycyjnych planowanych na przedmiotowym obszarze. Od chwili uchwalenia przedmiotowego planu upłynęło prawie 25 lat. W ciągu tego okresu znacznie zmieniły się przepisy obowiązujące, mające wpływ na ustalenia przedmiotowego planu. Zgodnie z ustawą o planowaniu i zagospodarowaniu przestrzennym plan miejscowy ma ustalić przeznaczenie terenów, sposób ich zagospodarowania, zabudowy, z uwzględnieniem ładu przestrzennego oraz dostosowaniem struktury zabudowy i intensywności zagospodarowania do uwarunkowań przyrodniczych i przestrzennych tego terenu oraz otoczenia.

3.2. Ustalenia projektu planu

Przedmiotem ustaleń dot. przeznaczenia terenu są:

- 1) tereny rekreacji indywidualnej ML;
- 2) tereny infrastruktury technicznej IT;
- 3) tereny dróg publicznych – klasy lokalnej KD-L i klasy dojazdowej KD-D;
- 4) tereny dróg wewnętrznych KDW.

W zakresie szczegółowych parametrów i wskaźników kształtowania zabudowy oraz zagospodarowania ustalono:

Dla terenów ML:

- 1) rodzaj zabudowy: zabudowa rekreacji indywidualnej;
- 2) lokalizacja na jednej działce jednego budynku rekreacji indywidualnej;
- 3) dopuszczenie lokalizacji na jednej działce jednego budynku gospodarczego, przy czym powierzchnia zabudowy tego budynku nie może przekraczać 35 m²;
- 4) dopuszczenie lokalizacji dojazdów, dojazdów i miejsc parkingowych;
- 5) dopuszczenie lokalizacji urządzeń wodnych;
- 6) dopuszczenie lokalizacji obiektów małej architektury;
- 7) dopuszczenie budowy, przebudowy, rozbudowy i remontów sieci i urządzeń infrastruktury technicznej;
- 8) intensywność zabudowy od 0,0 do 0,5, liczoną jako stosunek powierzchni całkowitej zabudowy do powierzchni działki budowlanej;
- 9) maksymalną powierzchnię zabudowy – 25 % powierzchni działki;
- 10) minimalną powierzchnię terenu biologicznie czynną – 50 % powierzchni działki;
- 11) dachy skośne dwuspadowe lub wielospadowe, symetryczne, o kącie nachylenia połaci dachowych od 27° do 45°, z dopuszczeniem dachu o innym nachyleniu w części do 20 % powierzchni całkowitej dachu;
- 12) wysokość budynków:
 - a) rekreacji indywidualnej nie więcej niż 9,0 m,
 - b) gospodarczych nie więcej niż 6,0 m;
- 13) lokalizację miejsc parkingowych, na terenie działki, w ilości minimum 1 miejsce na każde rozpoczęte 550 m² powierzchni działki;
- 14) minimalną powierzchnię nowo wydzielanej działki – 550 m², z wyłączeniem działek wydzielanych z działek o nr ewid. 928/2 i 928/47, gdzie minimalna powierzchnia nowo wydzielanej działki nie może być mniejsza niż – 420 m², z zastrzeżeniem pkt. 15;
- 15) minimalna powierzchnia nowo wydzielanej działki nie dotyczy działek wydzielanych pod urządzenia infrastruktury technicznej oraz działek wydzielanych w celu powiększenia sąsiedniej nieruchomości lub regulacji granic między sąsiednimi nieruchomościami.

Dla terenów IT:

- 1) rodzaj zabudowy: zabudowa infrastruktury technicznej;
- 2) dopuszczenie budowy, przebudowy, rozbudowy i remontów sieci i urządzeń infrastruktury technicznej;
- 3) minimalny udział powierzchni biologicznie czynnej - 10 % powierzchni działki.

W zakresie zasad ochrony i kształtowania ładu przestrzennego ustalono:

- 1) zakaz budowy ogrodzeń pełnych na wysokości powyżej 1,2 m, ogrodzeń o wysokości powyżej 1,8 m oraz ogrodzeń składających się z przęseł wykonanych z prefabrykatów betonowych od strony dróg;
- 2) zakaz lokalizacji tablic i urządzeń reklamowych;
- 3) dopuszczenie lokalizacji, na terenach KD-L i KD-D, tablic informacyjnych o wysokości do 3,0 m;
- 4) dopuszczenie nadbudowy, rozbudowy oraz przebudowy istniejących budynków, bez prawa ich rozbudowy poza nieprzekraczalną linię zabudowy;
- 5) dopuszczenie sytuowania budynków w odległości 1,5 m od granicy z działką sąsiednią lub bezpośrednio przy tej granicy na terenach 5ML i 6ML;
- 6) zastosowanie materiałów elewacyjnych w kolorach: szarym, białym, grafitowym oraz w kolorze naturalnym materiału ceramicznego lub drewna w różnych odcieniach, od koloru piaskowego poprzez pomarańcze, czerwienie do brązów, z dopuszczeniem akcentów kolorystycznych w dowolnych kolorach;
- 7) zastosowanie dla dachów skośnych dachówki ceramicznej, betonowej, bitumicznej, lub blachy, w kolorach ceglasto-czerwonym, brązowym, czarnym lub grafitowym albo gontu.

W zakresie zasad ochrony środowiska, przyrody i krajobrazu kulturowego ustalono:

- 1) zakaz lokalizacji przedsięwzięć mogących zawsze i potencjalnie znacząco oddziaływać na środowisko, w rozumieniu przepisów odrębnych, z wyłączeniem inwestycji celu publicznego;
- 2) nakaz zachowania na terenach ML dopuszczalnych poziomów hałasu w środowisku jak dla terenów rekreacyjno – wypoczynkowych, zgodnie z przepisami odrębnymi;
- 3) nakaz uwzględnienia wszelkich ograniczeń w zagospodarowaniu terenu wynikających z położenia w granicach Obszaru Chronionego Krajobrazu - Przemęcko-Wschowskiego i kompleksu leśnego Włoszakowice.

W zakresie infrastruktury technicznej i komunikacji ustalono m.in.:

- 1) w zakresie systemów komunikacji obsługę komunikacyjną terenów z dróg publicznych oraz dróg wewnętrznych;
- 2) dopuszczenie budowy, przebudowy, rozbudowy i remontów sieci i urządzeń infrastruktury technicznej oraz urządzeń wodnych na terenach dróg KD-L, KD-D i KDW;
- 3) dopuszczenie wprowadzenia powierzchni biologicznie czynnej na wolnych od utwardzenia powierzchniach terenów dróg KD-L, KD-D i KDW, z uwzględnieniem przebiegu istniejących i projektowanych sieci infrastruktury technicznej;
- 4) dopuszczenie lokalizacji obiektów małej architektury na terenach dróg KD-L, KD-D i KDW;
- 5) nakaz zapewnienia miejsc przeznaczonych na parkowanie pojazdów zaopatrzonych w kartę parkingową, z wartościami minimalnymi wynikającymi z przepisów odrębnych;
- 6) zaopatrzenie w wodę z sieci wodociągowej;
- 7) nakaz zapewnienia przeciwpożarowego zaopatrzenia w wodę do zewnętrznego gaszenia pożarów oraz dróg pożarowych, zgodnie z przepisami odrębnymi;
- 8) odprowadzanie ścieków bytowych do sieci kanalizacji sanitarnej;

- 9) zagospodarowanie wód opadowych i roztopowych: z działek budowlanych, zgodnie z przepisami odrębnymi, a z powierzchni dróg poprzez zastosowanie urządzeń odwadniających oraz odprowadzających wodę, zgodnie z przepisami odrębnymi;
- 10) nakaz stosowania przy pozyskiwaniu ciepła dla celów grzewczych i technologicznych paliw charakteryzujących się najniższymi wskaźnikami emisyjnymi oraz przestrzegania ograniczeń i zakazów w zakresie eksploatacji instalacji, w których następuje spalanie paliw, zgodnie z przepisami odrębnymi;
- 11) dopuszczenie lokalizacji mikroinstalacji odnawialnych źródeł energii, z wyłączeniem elektrowni wiatrowych;
- 12) zasilanie w energię elektryczną z sieci elektroenergetycznej;
- 13) zaopatrzenie w gaz docelowo z sieci gazowej;
- 14) postępowanie z odpadami zgodnie z przepisami odrębnymi.

3.3. Powiązania z innymi dokumentami

Zgodnie z ustawą o planowaniu i zagospodarowaniu przestrzennym ustalenia planu w zakresie tekstowym i graficznym muszą być powiązane z ustaleniami Studium uwarunkowań i kierunków zagospodarowania przestrzennego gminy, który to dokument określa politykę przestrzenną gminy w tym zasady zagospodarowania przestrzennego jego poszczególnych części. Rada Gminy Przemęt może uchwalić plan po wcześniejszym stwierdzeniu stwierdzając, iż nie narusza on ustaleń Studium uwarunkowań i kierunków zagospodarowania przestrzennego gminy Przemęt, uchwalonego uchwałą nr XXV/166/16 Rady Gminy Przemęt z dnia 6 lipca 2016 r., które przewiduje przeznaczenie obszaru objętego planem pod tereny zabudowy lotniskowej ML.

3.4. Potencjalne zmiany stanu środowiska w przypadku braku realizacji ustaleń projektu planu

Brak przeprowadzenia procedury opracowania zmiany planu uniemożliwi właściwe ukształtowanie funkcjonalno-przestrzenne terenów objętych opracowaniem planu. Sytuacja taka może utrudnić kształtowanie ładu przestrzennego oraz skuteczną ochronę środowiska przyrodniczego. Prowadzenie procesów inwestycyjnych jest korzystniejsze dla przestrzeni i środowiska w przypadku, gdy dla danego terenu obowiązuje dostosowany do obowiązujących przepisów prawa, miejscowy plan zagospodarowania przestrzennego, który określa szereg istotnych zagadnień dotyczących kształtowania ładu przestrzennego oraz zasad ochrony i kształtowania środowiska przyrodniczego. Z góry określone ramy dotyczące intensywności, parametrów i form zabudowy przeciwdziałają będą zbyt intensywnemu zagospodarowaniu. Realizacja nowej zabudowy przy braku kompleksowych i zgodnych z obowiązującym prawem rozwiązań określonych w planie miejscowym spowodować również może dalsze pogorszenie walorów krajobrazowych przedmiotowego terenu.

4. Istniejące problemy ochrony środowiska istotne z punktu widzenia projektu planu

Na podstawie rozpoznania stanu środowiska przedmiotowego terenu do głównych problemów z zakresu ochrony środowiska istotnych z punktu widzenia projektu planu zaliczono:

- niezadawalającą jakości wód powierzchniowych i związaną z tym konieczność nie pogarszania tego stanu,
- przekroczenie wymaganych prawem norm jakości powietrza atmosferycznego, wymagające prowadzenia działań na rzecz utrzymania jakości lub poprawy warunków aerosanitarnych,
- konieczność zapewnienia ochrony krajobrazu na obszarze objętym formą ochrony przyrody.

5. Cele ochrony środowiska ustanowione na szczeblu międzynarodowym, wspólnotowym i krajowym oraz sposoby ich uwzględniania w projekcie planu

Projekt planu został opracowany zgodnie z przepisami dotyczącymi ochrony środowiska na szczeblu międzynarodowym, wspólnotowym i krajowym. Ochrona środowiska w kraju realizowana jest poprzez poszczególne akty prawne - ustawy i rozporządzenia. Głównym aktem prawnym jest ustawa z dnia 3 października 2008 r. o udostępnianiu informacji o środowisku i jego ochronie, udziale społeczeństwa w ochronie środowiska oraz o ocenach oddziaływania na środowisko (t.j. Dz. U. z 2021 r. poz. 247 z późn. zm.). Istotnym dokumentem określającym cele ochrony środowiska na szczeblu międzynarodowym jest Konwencja o Różnorodności Biologicznej sporządzona w Rio de Janeiro z dnia 5 czerwca 1992 roku, wprowadzająca odpowiednie procedury wymagające wykonania oceny oddziaływania na środowisko projektów, które mogą mieć znaczenie dla różnorodności biologicznej. Samo prowadzenie strategicznej oceny oddziaływania na środowisko i sporządzenie niniejszej prognozy jest realizacją celów ustanowionych na szczeblach międzynarodowym, wspólnotowym i krajowym. Projekt planu realizuje również cel szczebla krajowego ustanowiony w Konstytucji RP. Opracowując projekt planu kierowano się bowiem zasadą zrównoważonego rozwoju. Zgodnie z art. 5 Konstytucji RP „Rzeczpospolita Polska (...) zapewnia ochronę środowiska, kierując się zasadą zrównoważonego rozwoju”. Założenia zrównoważonego rozwoju zostały uwzględnione w projekcie planu m.in. poprzez utrzymanie i wprowadzenie nowych obszarów biologicznie czynnych bez blokady rozwoju inwestycji na przeznaczonych terenach. Dogęszczenie zabudowy na obszarze już przekształconym może lokalnie prowadzić do zubożenia środowiska przyrodniczego, jednak globalnie zminimalizuje rozwój inwestycji na tereny, dla których podstawową funkcją powinna być funkcja przyrodnicza oraz tereny poza obszarem planu. Poprawa jakości życia z zachowaniem zasady zrównoważonego rozwoju będzie realizowana poprzez prowadzenie polityki przestrzennej z zachowaniem zasobów i walorów środowiska w stanie zapewniającym trwałe możliwości korzystania z nich przez obecne i przyszłe pokolenia co gwarantuje ustalona w projekcie planu lokalizacja zabudowy w bezpośrednim sąsiedztwie głównych szlaków komunikacyjnych z dostępem do infrastruktury technicznej. Do najważniejszych dokumentów zawierających ustalenia w zakresie ochrony środowiska na szczeblu wspólnotowym, mającym znaczenie dla przedmiotowego projektu plan są dokumenty, takie jak: Konwencja o ochronie gatunkowej dzikiej flory i fauny europejskiej oraz ich siedlisk, Konwencji o różnorodności biologicznej, Konwencji o ochronie migrujących gatunków dzikich zwierząt, Europejska Konwencja Krajobrazowa, dyrektywa Parlamentu Europejskiego i Rady w sprawie ochrony dzikiego ptactwa ze zmianami; dyrektywa Rady w sprawie ochrony siedlisk przyrodniczych oraz dzikiej fauny i flory. Dyrektywy są podstawą prawną utworzenia Europejskiej Sieci Ekologicznej NATURA 2000, której głównym celem jest zachowanie zagrożonych wyginięciem siedlisk przyrodniczych oraz gatunków roślin i zwierząt w skali Europy. Obszar objęty planem nie jest położony w granicach żadnego z obszarów NATURA 2000, ale najbliższy obszar PLB 300011 Pojezierze

Sławskie zlokalizowany w odległości ok. 200 m od jego granic, a obszar PLH300041 Ostoja Przemęcka w odległości ok. 515 m. Ustalenia projektu planu nie wpływają na ochronę ww. obszarów. Nie wpływają również na ochronę gatunkową roślin i zwierząt. Na uwagę zasługują także: dyrektywa Parlamentu Europejskiego i Rady w sprawie oceny wpływu niektórych planów i programów na środowisko oraz dyrektywa Rady w sprawie oceny skutków wywieranych przez niektóre przedsięwzięcia publiczne i prywatne na środowisko naturalne. Celem dokumentów jest zapewnienie wysokiego poziomu ochrony środowiska i przyczynienie się do uwzględniania aspektów środowiskowych w przygotowaniu i przyjmowaniu planów i programów i oceny wpływu wywieranego przez niektóre przedsięwzięcia publiczne i prywatne na środowisko. Sporządzenie prognozy oddziaływania na środowisko dotyczącej projektu planu zapewnienia, że zgodnie z dyrektywą dokonywana jest ocena wpływu na środowisko w przypadku uchwalenia planu mogącego potencjalnie powodować wpływ na środowisko. Ważnym dokumentem krajowym, który należy wymienić, przyjmującym za podstawę działań planistycznych ład przestrzenny i zrównoważony rozwój jest ustawa o planowaniu i zagospodarowaniu przestrzennym. Ustawa precyzuje istotne czynniki wpływające na proces zrównoważonego rozwoju, którymi są m.in.: stan ładu przestrzennego i wymogów jego ochrony, stan środowiska, w tym stan rolniczej i leśnej przestrzeni produkcyjnej, wielkość i jakość zasobów wodnych oraz wymogi ochrony środowiska, przyrody i krajobrazu kulturowego, warunki i jakość życia mieszkańców, zagrożenia bezpieczeństwa ludności i jej mienia, występowanie obiektów i terenów chronionych na podstawie przepisów odrębnych, występowanie obszarów naturalnych zagrożeń geologicznych, występowanie udokumentowanych złóż kopalin oraz zasobów wód podziemnych, stan systemów komunikacji i infrastruktury technicznej, w tym stopień uporządkowania gospodarki wodno-ściekowej, energetycznej oraz gospodarki odpadami. Podsumowując cele wymienione w niniejszym rozdziale uwzględnia się poprzez wprowadzenie w projekcie uchwały:

- zasad ochrony środowiska, przyrody i krajobrazu kulturowego - poprzez ograniczenie lokalizacji przedsięwzięć mogących znacząco oddziaływać na środowisko tj. wprowadzenie zakazu lokalizacji przedsięwzięć mogących zawsze i potencjalnie znacząco oddziaływać na środowisko, w rozumieniu przepisów odrębnych, z wyłączeniem inwestycji celu publicznego;
- zasad modernizacji, rozbudowy i budowy systemów komunikacji i infrastruktury technicznej z uwzględnieniem rozwiązań racjonalnych pod kątem wykorzystania zasobów środowiska - poprzez odprowadzanie ścieków bytowych do istniejącej sieci kanalizacji sanitarnej, odprowadzanie wód opadowych i roztopowych zgodnie z przepisami odrębnymi, nakaz stosowania przy pozyskiwaniu ciepła dla celów grzewczych i technologicznych paliw charakteryzujących się najniższymi wskaźnikami emisyjnymi oraz przestrzegania ograniczeń i zakazów w zakresie eksploatacji instalacji, w których następuje spalanie paliw, zgodnie z przepisami odrębnymi.

Projekt planu uwzględnia również progi tzw. chłonności środowiskowej przy pojemności przestrzennej zależnie od typu środowiska oraz uwzględnia wyniki monitoringu środowiska. Dokumentem o charakterze strategicznym, przenoszącym założenia i cele zawarte w Dyrektywie 2000/60/WE Parlamentu Europejskiego i Rady z dnia 23 października 2000 r. ustanawiającej ramy wspólnotowego działania w dziedzinie polityki wodnej (Dz. Urz. WE L 327 z 22 grudnia 2000 r.) tzw. Ramowej Dyrektywie Wodnej, jest „Plan gospodarowania wodami na obszarze dorzecza Odry”. Plan ten jest narzędziem planistycznym, stanowiącym pewnego rodzaju fundament przy podejmowaniu decyzji wpływających na stan zasobów wodnych oraz zasady gospodarowania wodami w przyszłości. W planie tym ustalono cele środowiskowe dla wód

powierzchniowych oraz odstępstwa od osiągnięcia celów środowiskowych. Przy ustalaniu celów środowiskowych JCWP brano pod uwagę aktualny stan JCWP w związku z wymaganym zgodnie z Ramową Dyrektywą Wodną warunkiem niepogarszania ich stanu. Dla JCWP, będącej obecnie w złym stanie wód gdzie zagrożone jest nieosiągnięcie celów środowiskowych celem środowiskowym będzie osiągnięcie dobrego stanu ekologicznego i dobrego stanu chemicznego. Analizując wpływ realizacji ustaleń projektu planu na osiągnięcie celów środowiskowych dla JCWP nie przewiduje się wystąpienia negatywnego oddziaływania w tym zakresie. W projekcie planu wprowadzono zapisy, których docelowa realizacja sprzyjać będzie osiągnięciu wskazanych celów środowiskowych. Są to ustalenia dotyczące: sposobu zagospodarowania wód opadowych i roztopowych dla poszczególnych terenów, powiązania sieci infrastruktury technicznej z układem zewnętrznym oraz zapewnienie dostępu do sieci, zaopatrzenia w wodę z sieci wodociągowej oraz odprowadzania ścieków do sieci kanalizacji sanitarnej.

6. Przewidywane oddziaływanie ustaleń projektu planu na środowisko w tym:

6.1. Oddziaływanie na powierzchnię ziemi i krajobraz

Oddziaływanie na powierzchnię ziemi związane jest z czynnościami budowlanymi związanymi z posadowieniem budynków. W przedmiotowym planie nie planuje się znaczącego zwiększenia powierzchni terenów inwestycyjnych w stosunku do terenów inwestycyjnych przewidzianych w aktualnie obowiązującym miejscowym planie zagospodarowania przestrzennego. Zabudowa wprowadzona jest generalnie na terenach gdzie została już przewidziana w obowiązującym już miejscowym planie zagospodarowania przestrzennego – z niewielką korektą funkcji. Na wszystkich terenach dopuszczono obecnie zabudowę rekreacji indywidualnej, a nie jak dotychczas obiekty usługowe. Jednocześnie w procedowanej zmianie planu sprecyzowano parametry i wskaźniki nowej zabudowy. W obecnie obowiązującym planie nie zostały określone wszystkie wymagane ustawowo wskaźniki. Wysokość zabudowy nie będzie przekraczała 9,0 m. Intensywność zabudowy nie może być większa niż 0,5 i 25 % powierzchni działki. Powierzchnia terenu biologicznie czynnego musi zajmować minimum 50 % powierzchni działki. Z punktu widzenia ochrony warunków podłoża, przy prowadzeniu prac ziemnych, konieczne jest zachowanie terminów tych prac, wykluczając fundamentowanie w okresie długotrwałych deszczy i roztopów wiosennych. Nie należy spodziewać się skażenia gleb i ziemi. Projekt planu przewiduje odprowadzanie ścieków bytowych do sieci kanalizacji sanitarnej. Odprowadzenie wód opadowych i roztopowych z działek budowlanych przewidziane jest zgodnie z przepisami odrębnymi. W przypadku terenów z budynkami niskimi, a z takimi mamy do czynienia w przedmiotowym przypadku, podstawową zasadą zagospodarowania wód opadowych i roztopowych winno być ich zatrzymanie na terenie, spowolnienie tempa spływu do odbiornika (np. poprzez spływ przez powierzchnie zadarnione). Zgodnie z przepisami odrębnymi na terenie objętym planem przewiduje się odprowadzanie wód na własny teren nieutwardzony, do dołów chłonnych lub do zbiorników retencyjnych. Wody opadowe i roztopowe z powierzchni dróg odprowadzane będą poprzez zastosowanie urządzeń odwadniających oraz odprowadzających wodę, zgodnie z przepisami odrębnymi.

Teren objęty opracowaniem planu położony jest w granicach obszaru chronionego krajobrazu. Obszar taki obejmuje tereny o wyróżniających się krajobrazach ze zróżnicowanymi ekosystemami, wartościowe ze względu na możliwość zaspokajania potrzeb związanych

z turystyka lub wypoczynkiem lub pełniona funkcją korytarza ekologicznego. Realizacja ustaleń planu nie wpłynie negatywnie na funkcjonowanie ww. obszaru. Szczególna wartość krajobrazowa tego terenu zostanie zachowana dzięki zapisom planu ustalającym lokalizację zabudowy związanej z wypoczynkiem indywidualnym z zachowaniem dużej powierzchni biologicznie czynnej. Nieodwracalne zniszczenia powierzchni ziemi może wystąpić w miejscu lokalizacji nowych obiektów, urządzeń i budynków. Podobnie, przeznaczenie terenu pod drogi lub przebudowę istniejących może wymagać zajęcia powierzchniowego terenu i uszczelnienia go zgodnie z technologią budowy obiektów komunikacyjnych. Teren obecnie jest częściowo zadrzewiony i zakrzewiony. Wycinka drzew może wpłynąć na krajobraz. Jednak tereny indywidualnego wypoczynku wiążą się z pozostawieniem dużej ilości terenów zielonych, w tym terenów zadrzewionych. Inwentaryzacja urbanistyczna wykazała, iż lokalizacja zabudowy rekreacji indywidualnej nie wiąże się z dużą wycinką drzew. Tereny zabudowanych działek są w dużej części pokryte drzewostanem. Wkomponowanie niewielkich budynków w istniejący drzewostan tylko nieznacznie wpłynie na zmiany krajobrazowe. W otoczeniu terenu objętego planem znajduje się również zabudowa letniskowa z dużym udziałem zieleni. Planowane przeznaczenie terenu wkomponowuje się zatem w zagospodarowanie terenów sąsiednich. Z punktu widzenia konieczności minimalizowania trwałych zmian w środowisku przyrodniczym istotne są ustalenia ograniczające wskaźnik intensywności zabudowy oraz nakazujące zachowania odpowiednio powierzchni biologicznie czynnych oraz zachowanie dużych powierzchni terenu w stanie naturalnym, czemu sprzyjają zapisy projektu planu.

6.2. Oddziaływanie na powietrze, ludzi, klimat i klimat akustyczny

Negatywne oddziaływanie na jakość powietrza zostanie zniwelowane poprzez wprowadzenie tylko inwestycji, które nie będą emitowały zanieczyszczeń ponad poziom określony w przepisach odrębnych. Plan nakazuje stosowania przy pozyskiwaniu ciepła dla celów grzewczych i technologicznych paliw charakteryzujących się najniższymi wskaźnikami emisyjnymi oraz przestrzegania ograniczeń i zakazów w zakresie eksploatacji instalacji, w których następuje spalanie paliw, zgodnie z przepisami odrębnymi. Plan dopuszcza również lokalizację mikroinstalacji odnawialnych źródeł energii, z wyłączeniem elektrowni wiatrowych. Wpływ na stan czystości powietrza na przedmiotowym terenie mogą wywierać emisje samochodów osobowych. Należy jednak podkreślić, iż drogi na obszarze objętym planem obecnie istnieją. Wprowadzenie zapisów w projekcie planu, w oparciu o obowiązujące przepisy prawa, może przyczynić się jedynie do poprawy parametrów dróg i technologii ich wykonania, a tym samym zmniejszyć oddziaływanie na powietrze.

Nie prognozuje się znaczącego oddziaływania na ludzi. Projekt planu nie ustala konkretnej lokalizacji sztucznych źródeł promieniowania elektromagnetycznego w granicach omawianego obszaru. W związku z powyższym na obszarze tym obowiązywać będą zasady określone w obowiązujących aktualnie przepisach odrębnych. Zgodnie z ustawą z dnia 7 maja 2010 r. o wspieraniu usług i sieci telekomunikacyjnych (t.j. Dz. U. z 2019 poz. 2410 z późn. zm.) plan miejscowy nie może ustanawiać zakazów, a przyjmowane w nim rozwiązania nie mogą uniemożliwiać lokalizowania inwestycji celu publicznego z zakresu łączności publicznej, w tym infrastruktury telekomunikacyjnej. Stosownie do obowiązujących przepisów w projekcie planu nie wprowadzono ograniczeń w tym zakresie. Ewentualna eksploatacja instalacji telekomunikacyjnej nie spowoduje przekroczenia dopuszczalnych poziomów pól elektromagnetycznych, zdefiniowanych w rozporządzeniu Ministra Zdrowia z dnia 17 grudnia

2019 r. w sprawie dopuszczalnych poziomów pól elektromagnetycznych w środowisku (Dz. U. z 2019 r. poz. 2448). Na obszarze opracowania występują napowietrzne linie energetyczne średniego napięcia i stacja transformatorowa. Dla przedmiotowych linii ustalono pas technologiczny wolny od lokalizacji budynków. W związku z powyższym nie należy spodziewać się zwiększonego negatywnego oddziaływania spowodowanego przez pola elektromagnetyczne. Na obszarze opracowania planu występują tereny, dla których określa się zróżnicowane dopuszczalne poziomy hałasu. Dopuszczalne poziomy hałasu w środowisku powodowanego przez poszczególne grupy źródeł hałasu określa Rozporządzenie Ministra Środowiska z dnia 14 czerwca 2007 r. w sprawie dopuszczalnych poziomów hałasu w środowisku (Dz. U. z 2014 r. poz. 112). W projekcie planu ustalono nakaz zachowania na terenach ML dopuszczalnych poziomów hałasu w środowisku jak dla terenów rekreacyjno – wypoczynkowych, zgodnie z przepisami odrębnymi. Ruch na drogach położonych na terenie osiedla i w sąsiedztwie ma charakter lokalny i zwiększa się sezonowo. Nie ma on negatywnego wpływu na klimat akustyczny. Oddziaływania na kształtowanie lokalnych warunków klimatycznych może wystąpić na skutek dużych zmian w sposobie zagospodarowania i użytkowaniu terenów. Czynniki mające wpływ na zmiany klimatu lokalnego to np. zwiększanie zasięgu powierzchni trwale zabudowanych, zmniejszanie udziału powierzchni biologicznie czynnej, zmniejszanie powierzchni zadrzewionych, zwiększanie liczby źródeł emisji zanieczyszczeń gazowych i pyłowych do powietrza, i stosowanie w instalacjach grzewczych paliw o wysokich wskaźnikach spalania. Analizowany projekt planu nie przewiduje diametralnych zmian dotychczas dopuszczonym sposobie zagospodarowania. Niemniej lokalizacja obiektów kubaturowych może powodować pewne modyfikacje w warunkach mikroklimatu. Realizacja nowych budynków, a wraz z nimi zwiększenie powierzchni uszczelnionych, może powodować pogorszenie przewietrzania terenów i zmianę cyrkulacji mas powietrza, modyfikację warunków cieplnych i wilgotnościowych. Należy jednak podkreślić, iż w przypadku lokalizacji zabudowy rekreacji indywidualnej z dużym udziałem terenów zielonych skala opisanych zjawisk będzie niewielka. Dla ograniczenia możliwości wystąpienia znaczących oddziaływań w zakresie pogorszenia lokalnych warunków mikroklimatycznych, do projektu planu wprowadzono zapisy dotyczące parametrów i wskaźników kształtowania zabudowy oraz zagospodarowania poszczególnych terenów. W kontekście zapewnienia możliwości przewietrzania oraz kształtowania lokalnego mikroklimatu do najważniejszych ustaleń należy zaliczyć określenie maksymalnej powierzchni zabudowy, wyznaczenie nieprzekraczalnych linii zabudowy oraz określenie maksymalnej wysokości zabudowy. Na ograniczenie negatywnego oddziaływania na klimat wpływ ma również wprowadzenie nakazu stosowania przy pozyskiwaniu ciepła dla celów grzewczych i technologicznych paliw charakteryzujących się najniższymi wskaźnikami emisyjnymi.

6.3. Oddziaływanie na wody, zasoby naturalne

Wody opadowe i roztopowe odprowadzone zostaną zgodnie z przepisami odrębnymi. Zgodnie z rozporządzeniem Ministra Infrastruktury z dnia 12 kwietnia 2002 r. w sprawie warunków technicznych, jakim powinny odpowiadać budynki i ich usytuowanie (Dz. U. z 2019 r. poz. 1065) *działka budowlana, na której sytuowane są budynki, powinna być wyposażona w kanalizację umożliwiającą odprowadzenie wód opadowych do sieci kanalizacji deszczowej lub ogólnospławnej. (...) W przypadku budynków niskich lub budynków, dla których nie ma możliwości przyłączenia do sieci kanalizacji deszczowej lub ogólnospławnej, dopuszcza się odprowadzenie wód opadowych na własny teren nieutwardzony, do dołów chłonnych*

lub do zbiorników retencyjnych. Nie należy spodziewać się skażenia wód. Ustalono w projekcie planu rozwiązania w zakresie zagospodarowania wód opadowych i roztopowych nie wpłyną negatywnie na zasoby jakościowe i ilościowe wód podziemnych. Zagospodarowanie wód opadowych i roztopowych zgodnie z przepisami odrębnymi pozwoli na zatrzymanie wody na terenie działek i dalsze jej wykorzystanie. Wody z powierzchni dróg odprowadzane będą poprzez zastosowanie urządzeń odwadniających oraz odprowadzających wodę, zgodnie z przepisami odrębnymi. Właściwa gospodarka wodno-ściekowa może przyczynić się do poprawy stanu wód w sąsiedztwie. Odprowadzanie ścieków bytowych przewidziane jest do istniejącej sieci kanalizacji sanitarnej. Nie należy spodziewać się skażenia wód. Omawiany projekt planu wprowadza zapisy, których realizacja będzie sprzyjać zachowaniu panujących tu dotychczas stosunków wodnych. W projekcie planu wprowadzono nakaz zastosowania rozwiązań zamiennych w przypadku wystąpienia kolizji inwestycji z urządzeniami drenażu melioracyjnego np. poprzez jego przebudowę. Ważne jest zachowanie możliwie największych terenów wolnych od uszczelnienia i zagospodarowanych zielenią. Z uwagi na położenie obszaru opracowania planu w granicach udokumentowanego zbiornika wód podziemnych projekt planu wprowadza nakaz uwzględnienia wszelkich ograniczeń w zagospodarowaniu terenu wynikających z położenia w granicach Głównego Zbiornika Wód Podziemnych nr 304 – Zbiornik Międzymorenowy Przemęt. Realizacja ustaleń planu nie spowoduje nieosiągnięcia celów środowiskowych zawartych w *Planie gospodarowania wodami na obszarze dorzecza Odry*. Jak już wykazano powyżej plan przewiduje zagospodarowanie prawie tożsame z zagospodarowaniem dopuszczonym obecnie obowiązującym planem i precyzuje parametry i wskaźniki zabudowy i reguluje gospodarkę wodno-ściekową, ograniczając tym samym negatywne oddziaływanie na wody.

Projekt planu dopuszcza lokalizację urządzeń wodnych. Urządzenia te to przede wszystkim niewielkie zbiorniki wodne, w tym zbiorniki do retencjonowania wód opadowych. O ile urządzenia te nie będą stanowiły inwestycji celu publicznego, urządzenia te nie mogą być zaliczone do przedsięwzięć mogących znacząco oddziaływać na środowisko. Należy podkreślić, iż budowa urządzeń wodnych może wymagać uzyskania pozwolenia wodno-prawnego, które szczegółowo określi sposób oddziaływania na istniejące zasoby wodne.

Na obszarze opracowania planu nie występują złoża kopalin oraz obszary mające status obszarów górniczych, w związku z powyższym nie przewiduje się oddziaływania na te zasoby naturalne. Oddziaływanie lub jego brak na inne zasoby naturalne zostało określone pozostałych punktach rozdziału 6.

6.4. Oddziaływanie na rośliny, zwierzęta i różnorodność biologiczną

Realizacja ustaleń projektu planu nie będzie stanowiła przyczyny pojawienia się znaczących niekorzystnych oddziaływań, mogących mieć istotny wpływ na kształtowanie zasobności i charakteru lokalnej flory i fauny oraz różnorodność biologiczną. Na terenach ML, które nie są jeszcze zabudowane, szata roślinna może zostać zmieniona w sposób trwały i zastąpiona roślinnością towarzyszącą zabudowie, reprezentowaną w dużej mierze przez gatunki obce rodzimej flory – gatunki ozdobne. Jednak zabudowa jest już dopuszczona w obowiązującym miejscowym planie zagospodarowania przestrzennego. Możliwa będzie wycinka istniejącego drzewostanu. Jednak doświadczenie na tym terenie wykazuje, iż użytkownicy działek na terenach rekreacji indywidualnej pozostawiają większość drzewostanu. Wycinka drzew odbywa się wyłącznie w zakresie niezbędnym do lokalizacji budynków. W celu zrekompensowania negatywnego oddziaływania realizacji ustaleń planu na florę wprowadzono szereg rozwiązań

mających na celu ograniczenie negatywnych skutków zmiany dotychczasowego sposobu zagospodarowania tego obszaru. Wprowadzono ustalenia, pozwalające uniknąć nadmiernego uszczelnienia powierzchni i zachowania odpowiedniego procentu powierzchni zieleni. Zapisy planu dopuszczają również zagospodarowanie zielenią nieutwardzonych powierzchni dróg. Wprowadzaną zieleń w miarę możliwości należy dostosować do warunków siedliskowych panującym na danym terenie. Należy zwrócić uwagę, iż drzewa zlokalizowane na obszarze objętym opracowaniem planu wymagają szczególnej uwagi podczas wszystkich etapów procesu inwestycyjnego. W celu zachowania dobrej kondycji drzew należy przeciwdziałać aby wokół drzew sąsiadujących z planowaną inwestycją nie doszło do zmiany poziomu gruntu i zagęszczenia gleby na skutek obciążenia terenu. Należy zabezpieczyć drzewa przed zmianą właściwości chemicznych gleby np. przez zanieczyszczenie wodą używaną na budowie np. z wapnem i cementem. Podczas prac inwestycyjnych sąsiadujących z drzewami należy pamiętać o zastosowaniu rozwiązań zapewniających ochronę drzew i gleby. Inwestor zobowiązany jest do przestrzegania art. 75 ustawy z dnia 27 kwietnia 2001 r. Prawo ochrony środowiska (Dz. U. z 2020 r. poz. 1219 z późn. zm.), tj. uwzględnienia ochrony środowiska w trakcie prac budowlanych. Zapisy ustawy Prawo ochrony środowiska zobowiązują inwestora do oszczędnego korzystania z terenu w trakcie przygotowywania i realizacji inwestycji oraz ochrony gleby, zieleni, naturalnego ukształtowania terenu i stosunków wodnych.

Oddziaływanie na zwierzęta będzie znikome i wiązać się może jedynie z ich migracją w dalsze tereny niezainwestowane. Chronione gatunki zwierząt takie jak jeż lub kret mogą zmienić miejsca bytowania, a ubytek powierzchni ich żerowisk będzie bez znaczenia w stosunku do pozostałych obszarów, znajdujących się w sąsiedztwie. Powierzchnie terenów zielonych szczególnie w sąsiedztwie obszaru opracowania planu stanowiąc będą wystarczające tereny lęgowe dla miejscowej populacji ptaków. Nie przewiduje się również negatywnego wpływu realizacji ustaleń planu miejscowego na populację innych, w tym chronionych, ssaków, gadów oraz płazów potencjalnie bytujących w sąsiedztwie obszaru opracowania (podczas inwentaryzacji² nie zaobserwowano innych chronionych gatunków zwierząt).

6.5. Oddziaływanie na dobra materialne i zabytki

Na obszarze opracowania planu nie występują obiekty zabytkowe wpisane do rejestru zabytków oraz obiekty wpisane do gminnej ewidencji zabytków. Nie prognozuje się negatywnego wpływu realizacji ustaleń projektu planu na inne dobra materialne. Prognozuje się natomiast bezpośrednio i długoterminowe pozytywne oddziaływanie na dobra materialne. Uchwalenie planu daje możliwość budowy nowych obiektów budowlanych, co podniesie wartość dodaną terenu, poza tym będzie generować dochody do budżetu gminy.

6.6. Oddziaływanie znaczące na środowisko

Projekt planu zakazuje lokalizacji przedsięwzięć, które mogą zawsze lub potencjalnie znacząco oddziaływać na środowisko. Wyjątkiem jest dopuszczenie inwestycji celu publicznego. Lokalizacja tych przedsięwzięć będzie musiała zostać poprzedzona przeprowadzeniem oceny oddziaływania przedsięwzięcia na środowisko. Projekt planu dopuszcza lokalizację odnawialnych źródeł energii - mikroinstalacji. Jednak zgodnie z wyżej przytoczonymi zapisami planu wykluczone

² inwentaryzacji urbanistycznej na potrzeby opracowania planu została przeprowadzona dnia 30 maja 2021 r.

są tu instalacje mogące znacząco oddziaływać na środowisko. Urządzeń do produkcji energii nie można bowiem zaliczyć do inwestycji celu publicznego. Postępowanie oceniające wpływ planowanego przedsięwzięcia na środowisko wymagało będzie uzyskania wymaganych prawnie opinii i uzgodnień. Nie przewiduje się znaczącego oddziaływania na środowisko na tereny położone w sąsiedztwie obszaru objętego opracowaniem planu.

6.7. Oddziaływanie na cele i przedmiot ochrony obszaru Natura 2000 i integralność tego obszaru

Obszar objęty projektem planu położony jest w sąsiedztwie obszaru specjalnej ochrony ptaków Pojezierze Sławskie PLB300011 oraz obszaru Ostoja Przemęcka PLH 300041. Należy zaznaczyć, iż projekt planu nie przewiduje wprowadzenia nowych terenów inwestycyjnych w stosunku do obecnie obowiązującego miejscowego planu zagospodarowania przestrzennego. Realizacji inwestycji przewidzianych w projekcie planu nie spowoduje oddziaływania na cele i przedmiot ochrony obszarów Natura 2000 i ich integralność .

7. Informacja o możliwym transgranicznym oddziaływaniu na środowisko

Z uwagi na położenie przedmiotowego w znacznej odległości od granicy państwa nie należy spodziewać się transgranicznego oddziaływania ustaleń planu na środowisko.

8. Przewidywane metody analizy skutków realizacji ustaleń projektu planu oraz częstotliwość jej przeprowadzania

W myśl art. 32 ustawy o planowaniu i zagospodarowaniu przestrzennym organ sporządzający miejscowy plan zagospodarowania przestrzennego zobowiązany jest przynajmniej raz w czasie kadencji rady na przeprowadzenie analizy w zagospodarowaniu przestrzennym. Z tą samą częstotliwością wykonana byłaby analiza skutków realizacji postanowień planu. Czynność ta byłaby zrealizowana ze szczególnym zwróceniem uwagi na realizację planu w zakresie urządzania zieleni, krajobrazu i zachowania powierzchni biologicznie czynnej. Zapewnienie braku znaczącego oddziaływania na środowisko lub zmniejszenia jego skutków oraz utrzymania pozytywnych skutków dla środowiska gwarantują kontrole obiektów budowlanych i instalacji, których celem jest utrzymanie dobrego stanu technicznego i estetycznego. Co najmniej raz w roku okresowej kontroli powinny podlegać urządzenia i instalacje służące ochronie środowiska. Sporządzając analizę skutków realizacji ustaleń planu posiłkować się można wynikami badań zanieczyszczeń powietrza, wody i innych składników środowiska prowadzonymi przez instytucje zajmujące się monitoringiem środowiska. Dokonując analizy i oceny stanu poszczególnych komponentów środowiska należy pamiętać, że muszą one odnosić się do obszaru objętego opracowaniem planu.

Precyzyjne określenie częstotliwości monitoringu oraz podanie jego zakresu nie jest możliwe na obecnym etapie projektowania, niemniej wskazuje się, iż w celu szczegółowego określenia wpływu realizacji ustaleń projektu planu najbardziej korzystne byłoby prowadzenie badań monitorujących stan poszczególnych komponentów środowiska (powietrza atmosferycznego, wód podziemnych itd.) raz w roku. Należy również zauważyć, iż zakres i częstotliwość prowadzonego monitoringu powinien być dostosowany do stopnia zaawansowania realizacji

poszczególnych ustaleń projektu planu, dotyczących lokalizacji nowych inwestycji (budowlanych, infrastrukturalnych itd.).

9. Rozwiązania mające na celu zapobieganie i ograniczanie negatywnych oddziaływań na środowisko, mogących być rezultatem realizacji projektowanego planu

We wcześniejszych rozdziałach prognozy zostały omówione rodzaje przewidywanych negatywnych oddziaływań na środowisko, jakie mogą wystąpić w związku z realizacją ustaleń projektu planu. Projekt planu zawiera ustalenia, których celem jest zapobieganie i ograniczanie negatywnych oddziaływań na środowisko. Na obszarze objętym projektem planu przewiduje się funkcje wymagające ochrony akustycznej. W projekcie planu znalazły się odpowiednie zapisy w tym zakresie. Projekt planu zawiera ustalenia, których realizacja ma bezpośrednio zapobiegać negatywnym oddziaływaniom na środowisko. Ustala się zaopatrzenia w wodę ze zbiorczej sieci. W szczególności, w celu zabezpieczenia jakości wód powierzchniowych i podziemnych, zakłada się odprowadzanie ścieków bytowych w oparciu o sieć kanalizacyjną. W zakresie odprowadzania wód opadowych i roztopowych ich zagospodarowanie musi być zgodne z przepisami odrębnymi. Należy ograniczyć jednak odpływ wód poprzez stosowanie urządzeń do wykorzystania ich na miejscu, maksymalnej retencji wód w gruncie. W celu ograniczenia emisji zanieczyszczeń powietrza projekt planu ustala, w zakresie instalacji, w których następuje spalanie paliw dla celów grzewczych, nakaz stosowania ograniczeń lub zakazów zgodnie z przepisami odrębnymi. Wprowadzono też dopuszczenie lokalizacji odnawialnych źródeł energii (mikroinstalacji). W ramach wyznaczonych w planie terenów inwestycyjnych dopuszcza się możliwość realizacji nowej zabudowy w ściśle określonych granicach wyznaczonych nieprzekraczalnymi liniami zabudowy. Plan ustala wskaźnik powierzchni biologicznie czynnej. Projekt planu nie określa zasad postępowania z masami ziemnymi pochodzącymi z wykopów, ale mogą one być zagospodarowane na terenie ich powstania (jeśli spełniają standardy jakości gleby lub ziemi) np. poprzez wykorzystanie do kształtowania terenów zieleni towarzyszących zabudowie. W rozporządzeniu Ministra Środowiska z dnia 1 września 2016 r. w sprawie sposobu prowadzenia oceny zanieczyszczeń powierzchni ziemi (Dz. U. z 2016 r. poz. 1395). określono dopuszczalne zawartości substancji powodujących ryzyko w glebie lub w ziemi. Ustalenia planu w zakresie kształtowania istniejącej i nowej zabudowy, mają na względzie potrzebę harmonijnego i spójnego krajobrazowo kształtowania przestrzeni. W tym celu plan określa m.in. dopuszczalną maksymalną wysokość obiektów. Respektowanie wszystkich ustaleń projektu planu oraz obowiązujących przepisów prawa, dotyczących zarówno zasad zagospodarowania terenów, jak i ich obsługi przez infrastrukturę techniczną, powinno spowodować uporządkowanie struktury przestrzennej obszaru, a także poprawę stanu poszczególnych elementów środowiska

10. Rozwiązania alternatywne do rozwiązań zawartych w projekcie planu lub wyjaśnienie ich braku

Teren ten położony we wsi Kaszczor przeznaczony jest w studium pod tereny zabudowy letniskowej. Dla przedmiotowego terenu obowiązuje miejscowy plan zagospodarowania przestrzennego. Z tego względu nie wskazuje się rozwiązań alternatywnych, zakładając, że omawiany projekt jest projektem optymalnym zarówno pod względem rozwiązań

funkcjonalno-przestrzennym jak i rozwiązań ograniczających negatywne oddziaływanie na środowisko.

11. Streszczenie

Niniejsza prognoza jest integralną częścią procedury oceny oddziaływania na środowisko planu zagospodarowania przestrzennego. Celem sporządzenia prognozy jest zdefiniowanie zagrożeń dla środowiska przyrodniczego jakie może wywołać realizacja założeń planu i ewentualne podjęcie działań mających na celu ograniczenie zagrożeń. Powyższe jest zgodne z teorią zapobiegania powstawaniu zanieczyszczeń i zagrożeń u źródła, co przynosi korzyści ekonomiczne, społeczne a przede wszystkim środowiskowe. Projekt planu oprócz ustaleń dotyczących użytkowania i zagospodarowania terenu wprowadza także ustalenia zakresem obejmujące działania ukierunkowane na ochronę środowiska i krajobrazu kulturowego. Ustalenia planu, w głównej mierze mają charakter porządkujący. Intensyfikacja zabudowy na obszarze już przekształconym może lokalnie prowadzić do zubożenia środowiska przyrodniczego, jednak globalnie zminimalizuje rozwój inwestycji na tereny, dla których podstawową funkcją powinna być funkcja przyrodnicza.

Na początku prognozy omówione zostały podstawy formalno-prawne opracowania, przyjęta metoda opracowania oraz spis wykorzystanych materiałów. W prognozie dokonano analizy poszczególnych komponentów środowiska i oceniono jego funkcjonowanie w granicach opracowania przy uwzględnieniu zewnętrznych powiązań przyrodniczych. W części trzeciej zawarta została informacja o zawartości projektu miejscowego planu zagospodarowania przestrzennego, jego ustaleniach oraz o powiązaniach tego projektu z ustaleniami dokumentów wyższego rzędu m.in. Studium uwarunkowań i kierunków zagospodarowania przestrzennego gminy. W części czwartej zidentyfikowano znaczące problemy ochrony środowiska takie jak: niezadowalającą jakością wód i związaną z tym konieczność nie pogarszania tego stanu, przekroczenie wymaganych prawem norm jakości powietrza atmosferycznego, wymagające prowadzenia działań na rzecz utrzymania jakości lub poprawy warunków aerosanitarnych, konieczność zapewnienia ochrony cennych gatunków roślin i zwierząt oraz krajobrazu. Część piąta dotyczyła wskazania celów ochrony środowiska ustanowionych na szczeblu międzynarodowym, wspólnotowym i krajowym z podaniem sposobów uwzględnienia tych celów w projekcie planu. Wykazano, że zapisy planu gwarantują realizację głównych celów stawianych przez dokumenty rangi międzynarodowej i krajowej tj. przeciwdziałają zmianom klimatu, chronią różnorodności biologiczną, ograniczają wpływ zanieczyszczenia na zdrowie oraz gwarantują lepsze wykorzystanie zasobów naturalnych. Część szósta omawia potencjalne skutki i oddziaływanie ustaleń projektu planu na poszczególne komponenty środowiska z wykazaniem braku oddziaływania znaczącego na środowisko oraz braku oddziaływania na cele i przedmiot ochrony obszarów Natura 2000. Wskazano też rozwiązania mające na celu zapobieganie i ograniczanie negatywnych oddziaływań na środowisko, mogących być rezultatem realizacji projektowanego planu. Wykazano, iż powstanie nowego zainwestowania, nie spowoduje negatywnych zmian w krajobrazie. Wskazano narzędzia właściwej gospodarki odpadami i gospodarki wodno-ściekowej. Wykazano również, że projekt planu proponuje zagospodarowanie dostosowane do możliwości przyrodniczych terenu oraz zgodności z cechami i uwarunkowaniami komponentów środowiska, a funkcje przewidziane w planie nie stanowią zagrożenia dla środowiska. Wykazano iż, zapisy planu miejscowego nie kolidują z przepisami

prawa w zakresie ochrony środowiska, a rozwiązania dotyczące ochrony środowiska są zgodne z uwarunkowaniami środowiskowymi przedmiotowego terenu. W części siódmej przedstawiono informację o braku możliwego transgranicznego oddziaływaniu na środowisko. Część ósma zawiera odniesienie do metod analizy skutków realizacji ustaleń projektu planu oraz częstotliwość jej przeprowadzania, a część dziewiąta przedstawia rozwiązania mające na celu zapobieganie i ograniczanie negatywnych oddziaływań na środowisko, mogących być rezultatem realizacji projektowanego planu. W ostatniej części przedstawiono wyjaśnienie braku rozwiązania alternatywne do rozwiązań zawartych w projekcie planu.

Podsumowując należy stwierdzić, że przeznaczenie terenów w projekcie planu nie pozostaje w sprzeczności z uwarunkowaniami środowiska i istniejącymi przepisami prawa, w tym prawa miejscowego. Rozwój zainwestowania przedmiotowego terenu jest możliwy tylko w zakresie funkcji określonych w planie. Dodatkowo zastosowanie wytycznych określonych w niniejszej prognozie pozwoli na ograniczenie ewentualnego negatywnego wpływu na środowisko.

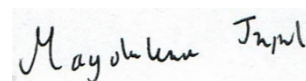
12. Oświadczenie autora prognozy oddziaływania na środowisko

Poznań, dnia 12 lipca 2021 r.

OŚWIADCZENIE AUTORA PROGNOZY ODDZIAŁYWANIA NA ŚRODOWISKO DOTYCZĄCEJ
ZMIANY MIEJSCOWEGO PLANU ZAGOSPODAROWANIA PRZESTRZENNEGO ZATWIERDZONEGO
UCHWAŁĄ NR XXIII/146/96 RADY GMINY PRZEMĘT
Z DNIA 26 CZERWCA 1996 R. W SPRAWIE MIEJSCOWEGO PLANU ZAGOSPODAROWANIA
PRZESTRZENNEGO OSIEDLA REKREACYJNEGO WE WSI KASZCZOR.

Oświadczam, że jako autor prognozy oddziaływania na środowisko dotyczącej zmiany miejscowego planu zagospodarowania przestrzennego zatwierdzonego Uchwałą nr XXIII/146/96 Rady Gminy Przemęt z dnia 26 czerwca 1996 r. w sprawie miejscowego planu zagospodarowania przestrzennego osiedla rekreacyjnego we wsi Kaszczor, spełniam wymagania, o których mowa w art. 74a ust. 2 ustawy z dnia 3 października 2008 r. o udostępnieniu informacji o środowisku i jego ochronie, udziale społeczeństwa w ochronie środowiska oraz o ocenach oddziaływania na środowisko (t.j. Dz. U. z 2021 r. poz. 247 z późn. zm.).

Jestem świadoma odpowiedzialności karnej za złożenie fałszywego oświadczenia.



Magdalena Trzpil

13. Załącznik graficzny do prognozy oddziaływania na środowisko

