



**INFORMACJA  
O STANIE  
REALIZACJI ZADAŃ  
OŚWIATOWYCH  
ZA ROK SZKOLNY  
2021/2022**

**GMINA PRZEMĘT**

Przemęt, dnia 31 października 2022 roku



## SPIS TREŚCI

I. Wstęp	s.2
II. Wykaz placówek oświatowych działających na terenie Gminy Przemęt	s.4
III. Liczba dzieci/uczniów w placówkach oświatowych	s.7
IV. Specjalne potrzeby edukacyjne uczniów	s.13
V. Egzaminy	s.15
VI. Nauczyciele i pracownicy niepedagogiczni w przedszkolach i szkołach gminnych	s.19
VII. Kontrola obowiązków kształcenia	s.21
VIII. Dyrektorzy szkół i przedszkoli	s.22
IX. Nagrody i odznaczenia nauczycieli	s.23
X. Nadzór pedagogiczny sprawowany przez Wielkopolskiego Kuratora Oświaty	s.23
XI. Zwrot kosztów za kształcenie młodocianych pracowników	s.23
XII. Realizacja zadań wynikających z ustawowych obowiązków gminy	s.24
XIII. Finansowanie oświaty	s.30
XIV. Remonty w placówkach oświatowych	s.32



## I. Wstęp.

Ustawa z dnia 14 grudnia 2016r. Prawo oświatowe (t.j. Dz. U. z 2021, poz. 1082 z późn. zm.) w myśl art. 11 ust. 7 stanowi, iż organ wykonawczy jednostki samorządu terytorialnego w terminie do dnia 31 października, przedstawia organowi stanowiącemu jednostki samorządu terytorialnego informację o stanie realizacji zadań oświatowych tej jednostki za poprzedni rok szkolny, w tym o wynikach:

- egzaminu ósmoklasisty, egzaminu maturalnego i egzaminu zawodowego, z uwzględnieniem działań podejmowanych przez szkoły nakierowanych na kształcenie uczniów ze specjalnymi potrzebami edukacyjnymi, w szkołach tych typów, których prowadzenie należy do zadań własnych jednostki samorządu terytorialnego,
- nadzoru pedagogicznego sprawowanego przez kuratora oświaty lub właściwego ministra w szkołach i placówkach tych typów i rodzajów, których prowadzenie należy do zadań własnych jednostki samorządu terytorialnego.

Zgodnie z powyższym przedstawiamy informację o stanie realizacji zadań oświatowych w Gminie Przemęt, obejmującą rok szkolny 2021/2022.

Informacja o stanie realizacji zadań oświatowych w roku szkolnym 2021/2022 przygotowana została przez pracowników Wydziału Oświaty, Promocji, Turystyki i Sportu, m. in. na podstawie danych przekazywanych do Systemu Informacji Oświatowej na dzień 30.09.2021r., arkuszy organizacyjnych, raportów CKE, danych pozyskanych z Wydziału Finansowego UG Przemęt, materiałów i analiz opracowanych w Wydziale Oświaty, Promocji, Turystyki i Sportu oraz informacji pozyskanych od Dyrektorów Szkół i Przedszkoli.

Wydatki na oświatę są najbardziej efektywną inwestycją. Staramy się, aby wszystkie dzieci miały równe szanse. Baza oświatowa jest w bardzo dobrym stanie, zapewnione są bezpieczne i higieniczne warunki do pracy, nauki i zabawy. Wyposażenie szkół w pomoce dydaktyczne i sprzęt potrzebny do realizacji zadań oświatowych jest ciągle uzupełniany i unowocześniany. Kadra pedagogiczna jest kompetentna, wykształcona, posiadająca wysokie stopnie awansu zawodowego, ustawicznie doskonaląca się.



Zadania oświatowe gminy wynikają z postanowień:

- ustawy z dnia 8 marca 1990r. o samorządzie gminnym (t.j. Dz. U. z 2022r., poz. 559 z późn. zm.),
- ustawy z dnia 7 września 1991r. o systemie oświaty (t.j. Dz. U. z 2021r., poz. 1915z późn. zm.),
- ustawy z dnia 26 stycznia 1982r. Karta Nauczyciela (t.j. Dz. U. z 2021r., poz. 1762 z późn. zm.),
- ustawy z dnia 14 grudnia 2016r. Prawo oświatowe (t.j. Dz. U. z 2021r., poz. 1082 z późn. zm.),
- ustawy z dnia 14 grudnia 2016r. Przepisy wprowadzające ustawę - Prawo oświatowe (Dz. U. z 2017r., poz. 60 z późn. zm.),
- a także przepisy wykonawcze do powyższych ustaw.



## II. Wykaz placówek oświatowych działających na terenie Gminy Przemęt.

Szczególnym zadaniem własnym gminy jest zakładanie i prowadzenie publicznych przedszkoli oraz szkół. Na terenie Gminy Przemęt w roku szkolnym 2021/2022 funkcjonowały następujące placówki oświatowe:

### **PRZEDSZKOLA:**

1. Przedszkole Samorządowe z Oddziałem Integracyjnym w Buczu,
2. Przedszkole Samorządowe z Oddziałem Integracyjnym w Mochach,
3. Przedszkole Samorządowe w Nowej Wsi,
4. Przedszkole Samorządowe w Przemęcie,
5. Przedszkole Samorządowe z Oddziałem Integracyjnym w Kaszczorze – wchodzące w skład Zespołu Szkoła Podstawowa i Przedszkole Samorządowe z Oddziałem Integracyjnym w Kaszczorze,
6. Przedszkole Samorządowe w Siekowie – wchodzące w skład Zespołu Szkolno-Przedszkolnego w Kluczewie.

### **SZKOŁY:**

1. Szkoła Podstawowa im. Edwarda Tomińskiego w Buczu z oddziałem „0”,
2. Szkoła Podstawowa im. Jana Pawła II w Mochach,
3. Zespół Szkół w Przemęcie – w skład, którego wchodzi:  
Szkoła Podstawowa im. Powstańców Wielkopolskich, Technikum Ekonomiczne, Branżowa Szkoła I Stopnia,
4. Zespół Szkoła Podstawowa i Przedszkole Samorządowe z Oddziałem Integracyjnym w Kaszczorze w skład, którego wchodzi między innymi:  
Szkoła Podstawowa im. Marcina Rożka w Kaszczorze,
5. Zespół Szkolno-Przedszkolny w Kluczewie w skład, którego wchodzi między innymi: Szkoła Podstawowa w Kluczewie.

Na terenie Gminy Przemęt działają również dwa przedszkola i dwie szkoły niepubliczne a także funkcjonuje **Żłobek Gminny w Błotnicy**, z którego korzysta 30 dzieci.



### SZKOŁY I PRZEDSZKOLA NIEPUBLICZNE:

1. Zespół Szkolno-Przedszkolny w Starkowie

organ prowadzący: Stowarzyszenie Gospodarczo-Edukacyjne  
„Przyjaciele Szkoły” w Starkowie,

2. Zespół Szkolno-Przedszkolny z Oddziałami Integracyjnymi w Radomierzu

organ prowadzący: Stowarzyszenie Przyjaciół Zespołu  
Szkolno - Przedszkolnego w Radomierzu.

### Przewidywana liczba dzieci w przedszkolach.

Obwód szkolny	MIEJSCOWOŚCI	ROCZNIK - przewidywana liczba dzieci w przedszkolach						
		2015 6-latki	2016 5-latki	2017 4-latki	2018 3-latki	2019	2020	2021
Przedszkole Samorządowe z Oddziałem Integracyjnym w Buczu	Bucz	13	15	14	15	16	13	13
	Sączkowo	7	1	5	8	3	2	5
	Barchlin	7	8	5	5	9	8	8
	<b>RAZEM rejon Bucza</b>	<b>27</b>	<b>24</b>	<b>24</b>	<b>28</b>	<b>28</b>	<b>23</b>	<b>26</b>
	Biskupice	3	3	2	2	2	4	2
	Poświętno	0	4	1	2	3	2	2
	Popowo Stare	3	8	3	5	7	6	9
	Sokołowice	0	1	0	3	2	0	1
	<b>RAZEM rejon Biskupic</b>	<b>6</b>	<b>16</b>	<b>6</b>	<b>12</b>	<b>14</b>	<b>12</b>	<b>14</b>
<b>RAZEM</b>		<b>33</b>	<b>40</b>	<b>30</b>	<b>40</b>	<b>42</b>	<b>35</b>	<b>40</b>

Nazwa przedszkola	MIEJSCOWOŚCI	ROCZNIK - przewidywana liczba dzieci w przedszkolach						
		2015 6-latki	2016 5-latki	2017 4-latki	2018 3-latki	2019	2020	2021
Przedszkole Samorządowe w Przemęcie	Przemęt	26	17	27	24	21	19	23
	Perkowo	10	10	7	3	5	4	7
	Siekówko	4	3	9	10	3	5	6
	Błotnica	5	6	9	8	8	13	6
<b>RAZEM</b>		<b>45</b>	<b>36</b>	<b>52</b>	<b>45</b>	<b>37</b>	<b>41</b>	<b>42</b>



INFORMACJA O STANIE REALIZACJI ZADAŃ OŚWIATOWYCH W GMINIE PRZEMĘT  
W ROKU SZKOLNYM 2021/2022

Przedszkole Samorządowe w Siekowie wchodzące w skład Zespołu Szkolno-Przedszkolnego w Kluczewie	Kluczewo	5	10	5	11	8	9	5
	Siekowo	5	6	8	7	7	3	6
	Borek	0	0	1	2	1	1	0
<b>RAZEM</b>		<b>10</b>	<b>16</b>	<b>14</b>	<b>20</b>	<b>16</b>	<b>13</b>	<b>11</b>

Przedszkole Samorządowe z Oddziałem Integracyjnym w Mochach	Mochy	19	24	23	21	23	20	12
	Solec	4	6	12	9	11	8	11
	Solec Nowy	4	3	4	0	5	4	0
<b>RAZEM</b>		<b>27</b>	<b>33</b>	<b>39</b>	<b>30</b>	<b>39</b>	<b>32</b>	<b>23</b>

Przedszkole Samorządowe w Nowej Wsi	Nowa Wieś	5	4	5	9	7	8	8
-------------------------------------	-----------	---	---	---	---	---	---	---

Przedszkole Samorządowe z Oddziałem Integracyjnym w Kaszczorze	Kaszcior	16	6	14	19	15	7	11
	Oslonin	5	1	4	4	5	4	4
	Wieleń	3	2	4	3	3	2	4
	Górsko	1	3	4	4	3	7	0
<b>RAZEM</b>		<b>25</b>	<b>12</b>	<b>26</b>	<b>30</b>	<b>26</b>	<b>20</b>	<b>19</b>

Przedszkola Niepubliczne								
Nazwa przedszkola	MIEJSCOWOŚCI	ROZNIK - przewidywana liczba dzieci w przedszkolach						
		2015 6-latki	2016 5-latki	2017 4-latki	2018 3-latki	2019	2020	2021
Niepubliczne Przedszkole w Starkowie	Starkowo	4	9	6	6	8	3	4
Niepubliczne Przedszkole w Radomierzu	Radomierz	8	9	11	9	13	10	8
	Olejnica	3	0	0	0	0	0	0
	<b>RAZEM</b>	<b>11</b>	<b>9</b>	<b>11</b>	<b>9</b>	<b>13</b>	<b>10</b>	<b>8</b>



### III. Liczba dzieci/uczniów w placówkach oświatowych.

W roku szkolnym 2021/2022 do przedszkoli uczęszczało **619 dzieci**, w tym:

#### Oddziały przedszkolne publiczne:

1. Przedszkole Samorządowe w Buczu	<b>83</b> dzieci - <b>4</b> oddziały
2. Przedszkole Samorządowe w Mochach	<b>100</b> dzieci - <b>4</b> oddziały
3. Przedszkole Samorządowe w Nowej Wsi	<b>36</b> dzieci - <b>2</b> oddziały
4. Przedszkole Samorządowe w Kaszczorze	<b>97</b> dzieci - <b>4</b> oddziały
5. Przedszkole Samorządowe w Przemęcie	<b>113</b> dzieci - <b>5</b> oddziały
6. Przedszkole Samorządowe w Siekowie	<b>50</b> dzieci - <b>2</b> oddziały

#### Oddziały przedszkolne niepubliczne:

1. Przedszkole Niepubliczne w Starkowie	<b>101</b> dzieci - <b>4</b> oddziałów
2. Przedszkole Niepubliczne w Radomierzu	<b>39</b> dzieci - <b>2</b> oddziały

W roku szkolnym 2021/2022 do szkół uczęszczało łącznie **1652 uczniów**, w tym:

#### Szkoły publiczne:

1. Szkoła Podstawowa w Przemęcie	<b>234</b> uczniów
2. Szkoła Podstawowa w Buczu	<b>314</b> uczniów
w tym dwa oddziały przedszkolne liczące:	<b>47</b> uczniów
3. Szkoła Podstawowa w Kaszczorze	<b>184</b> uczniów
4. Szkoła Podstawowa w Mochach	<b>333</b> uczniów
5. Szkoła Podstawowa w Kluczewie	<b>120</b> uczniów

#### Szkoły Niepubliczne:

1. Szkoła Podstawowa w Starkowie	<b>184</b> uczniów
2. Szkoła Podstawowa w Radomierzu	<b>56</b> uczniów





### Szkoła Ponadpodstawowa:

Branżowa szkoła I stopnia  
Technikum ekonomiczne

111 uczniów  
69 uczniów

### Liczba oddziałów i uczniów w roku szkolnym 2021/2022 w Branżowej Szkole I Stopnia.

Branżowa Szkoła I Stopnia Oddziały Zasadniczej Szkoły Zawodowej					Technikum Ekonomiczne				
Klasa	I	II	III	Razem	I	II	III	IV	Razem
Liczba oddziałów	1	2	1	4	1	1	2	1	4
Liczba uczniów	28	31	52	111	13	12	29	15	69

### Uczniowie Branżowej Szkoły I Stopnia z podziałem na zawody.

Zawód	1 klasa	2 klasa	3 klasa	Liczba ogółem
Cieśla	1	1		2
Cukiernik		3	6	9
Dekarz		2		2
Monter sieci i instalacji sanitarnych			2	2
Elektromechanik pojazdów samochodowych			1	1
Elektryk	5	3	3	11
Fryzjer	4	3	4	11
Kucharz	1	1	2	4
Lakiernik		1	1	2
Mechanik pojazdów samochodowych	3	4	2	9
Mechanik – operator pojazdów i maszyn rolniczych			2	2
Monter zabudowy i robót wykończeniowych w budownictwie	5	4	11	20
Murarz – tynkarz			2	2
Rolnik	1	3	2	6
Sprzedawca	2	4	7	13



INFORMACJA O STANIE REALIZACJI ZADAŃ OŚWIATOWYCH W GMINIE PRZEMĘT  
W ROKU SZKOLNYM 2021/2022

Stolarz	5	1	6	12
Ślusarz		1		1
Ogrodnik	1			1
Tapicer			1	1
<b>RAZEM</b>	<b>28</b>	<b>31</b>	<b>52</b>	<b>111</b>

**Liczba oddziałów i uczniów w roku szkolnym 2021/2022 w szkołach podstawowych.**

Szkoła Podstawowa	Klasy																Liczba Ogółem	
	I		II		III		IV		V		VI		VII		VIII			
	l.o	l.u	l.o	l.u	l.o	l.u	l.o	l.u	l.o	l.u	l.o	l.u	l.o	l.u	l.o	l.u	Liczba oddziałów	Liczba uczniów
<b>MOCHY</b>	2	41	2	36	2	43	2	46	2	42	1	16	3	62	2	47	<b>16</b>	<b>333</b>
<b>KASZCZOR</b>	1	19	1	22	1	20	1	24	2	28	1	5	2	36	1	30	<b>10</b>	<b>184</b>
<b>PRZEMĘT</b>	2	26	2	29	2	37	1	28	1	26	1	9	2	35	2	44	<b>13</b>	<b>234</b>
<b>KLUCZEWO</b>	1	12	1	13	1	16	1	16	1	11	1	8	1	16	1	28	<b>8</b>	<b>120</b>
<b>BUCZ</b>	2	47	2	34	2	30	2	33	1	18	1	19	2	44	2	42	<b>14</b>	<b>267</b>
<b>STARKOWO</b>	1	25	2	21	2	28	1	21	1	21	1	13	2	31	1	24	<b>11</b>	<b>184</b>
<b>RADOMIERZ</b>	1	5	1	12	1	6	1	8	1	10	0	0	1	7	1	8	<b>7</b>	<b>56</b>



## Dzieci w przedszkolach.

Placówka	Dzieci						Razem	
	2,5 letnie ur. 2019	3-letnie ur.2018	4-letnie ur.2017	5-letnie ur.2016	6-letnie ur.2015	Odroczone	Liczba oddziałów	Ilość dzieci
BUCZ		36	25	22	0		4	83
MOCHY		15	26	33	25	1	4	100
NOWA WIEŚ	3	8	11	6	6	2	2	36
PRZEMĘT		21	34	24	33	1	5	113
KASZCZOR	6	25	22	15	28	1	4	97
SIEKOWO		13	14	13	10		2	50
STARKOWO	3	20	27	28	23		4	101
RADOMIER Z	3	9	7	12	7	1	2	39
<b>RAZEM:</b>	<b>15</b>	<b>147</b>	<b>166</b>	<b>153</b>	<b>132</b>	<b>6</b>	<b>33</b>	<b>619</b>

## Nauka zdalna

W roku szkolnym 2021/2022 uczniowie wrócili do nauki stacjonarnej. Kształcenie na odległość obowiązywało w ograniczonym wymiarze. W trybie zdalnym szkoły funkcjonowały w okresie od 20 grudnia 2021 r. do 9 stycznia 2022 r., z wyłączeniem przedszkoli, młodzieżowych ośrodków wychowawczych, młodzieżowych ośrodków socjoterapii, ośrodków rewalidacyjno-wychowawczych, specjalnych ośrodków wychowawczych, poradni psychologiczno-pedagogicznych, placówek oświatowo-wychowawczych.

W formie zdalnej od 27 stycznia do 20 lutego 2022 r. kształcili się także uczniowie klas V-VIII szkół podstawowych oraz wszystkich klas szkół ponadpodstawowych. Przedszkolaki i uczniowie klas I-IV szkół podstawowych kontynuowali w tym czasie naukę w trybie stacjonarnym.



## Oddziały przygotowawcze

W związku z konfliktem zbrojnym na terytorium Ukrainy i rosnącym napływem uchodźców na teren Gminy Przemęt aby ułatwić naukę dzieciom w wieku szkolnym i przedszkolnym Wójt Gminy Przemęt na wniosek dyrektora Zespołu Szkoła Podstawowa i Przedszkole Samorządowe w Kaszczorze oraz dyrektora Szkoły Podstawowej im. Jana Pawła II w Mochach utworzył w powyższych szkołach trzy oddziały przygotowawcze dla uczniów pochodzących z Ukrainy, które zapewniły większe wsparcie w procesie edukacji:

- w Szkole Podstawowej im. Marcina Rożka w Kaszczorze oddział przygotowawczy dla uczniów klas I-III od dnia 1 kwietnia do zakończenia zajęć edukacyjnych,
- w Szkole Podstawowej im. Marcina Rożka w Kaszczorze oddział przygotowawczy dla uczniów klas IV-VI od dnia 1 kwietnia do zakończenia zajęć edukacyjnych,
- w Szkole Podstawowej Im. Jan Pawła II w Mochach Kaszczorze oddział przygotowawczy dla uczniów klas VII-VIII od dnia 4 kwietnia do zakończenia zajęć edukacyjnych.

Oddziały przygotowawcze były organizowane dla uczniów przybywających z zagranicy, którzy nie znali języka polskiego lub znali go na poziomie niewystarczającym do nauki. Liczba uczniów w oddziale przygotowawczym nie mogła przekraczać 25. Kształcenie uczniów realizowane było z podstawą programową kształcenia ogólnego oraz dostosowane pod względem treści nauczania, metod i form do potrzeb rozwojowych i edukacyjnych oraz możliwości psychofizycznych uczniów. Zajęcia edukacyjne w oddziale przygotowawczym prowadzą nauczyciele poszczególnych przedmiotów, którzy mogą być wspomagani przez pomoc nauczyciela władającą rodzimym językiem ucznia. Na realizację obowiązkowych zajęć edukacyjnych przeznaczają się od 20 godzin tygodniowo na poziomie edukacji wczesnoszkolnej do 26 godzin tygodniowo w szkole ponadpodstawowej.



<b>Średnia liczba dzieci przyjętych do szkół i przedszkoli w związku z wybuchem konfliktu zbrojnego na terytorium Ukrainy</b>			
	<b>kwiecień</b>	<b>maj</b>	<b>czerwiec</b>
Przedszkole Samorządowe z Oddziałem Integracyjnym w Buczu	1,83	1,52	1,50
Przedszkole Samorządowe w Przemęcie	1	1	1
Przedszkole Samorządowe z Oddziałem Integracyjnym w Mochach	1,43	2	1,43
Zespół Szkolno-Przedszkolny w Kluczewie	0,63	0	0
Zespół Szkół Szkoła Podstawowa i Przedszkole Samorządowe z oddziałem Integracyjnym w Kaszczorze	35,23	38	31,23
Szkoła Podstawowa im. Jana Pawła II w Mochach	8,63	10,97	11
Szkoła Podstawowa im. Edwarda Tomińskiego w Buczu	4,23	5	5
<b>Razem</b>	<b>52,98</b>	<b>58,49</b>	<b>51,16</b>



#### IV. Specjalne potrzeby edukacyjne uczniów

Specjalne potrzeby edukacyjne to oddziaływania edukacyjne wobec uczniów: niepełnosprawnych (z orzeczeniami o potrzebie kształcenia specjalnego), zdolnych i chorych. Każda z tych grup ma specjalne potrzeby edukacyjne, które placówka musi realizować. Kształceniem specjalnym obejmuje się dzieci i młodzież posiadające orzeczenie o potrzebie kształcenia specjalnego wydane ze względu na:

- niepełnosprawność (dla dzieci i młodzieży: niesłyszących, słabosłyszących, niewidomych, z niepełnosprawnością ruchową, w tym z afazją, z niepełnosprawnością intelektualną w stopniu lekkim, umiarkowanym i znacznym, z autyzmem, w tym z zespołem Aspergera i z niepełnosprawnościami sprzężonymi);
- zagrożenie niedostosowaniem społecznym.

Zgodnie z obowiązującym prawem dzieci i młodzież z orzeczoną niepełnosprawnością, niedostosowane społecznie i zagrożone niedostosowaniem społecznym mogą pobierać naukę we wszystkich rodzajach przedszkoli oraz typach i rodzajach szkół publicznych i niepublicznych.

W Gminie Przemęt kształcenie specjalne realizowane jest we wszystkich przedszkolach, oddziale przedszkolnym, szkołach podstawowych oraz w szkole ponadpodstawowej

W poniższej tabeli przedstawiono liczbę dzieci i uczniów objętych kształceniem specjalnym z uwzględnieniem rodzaju niepełnosprawności w przedszkolach, szkołach podstawowych i szkole ponadpodstawowej.



INFORMACJA O STANIE REALIZACJI ZADAŃ OŚWIATOWYCH W GMINIE PRZEMĘT  
W ROKU SZKOLNYM 2021/2022

Liczba dzieci objętych kształceniem specjalnym											
	Z niepełnosprawnościami sprzężonymi	Niesłyszący	Slabosłyszący	Slabowidzący	Z niepełnosprawnością ruchową w tym z afazją	Z niepełnosprawnością intelektualną w stopniu lekkim	Z niepełnosprawnością intelektualną w stopniu umiarkowanym	Z autyzmem w tym z zespołem Aspergera	Zagrożeni niedostosowaniem społecznym	Liczba orzeczeń w oddziałach przedszkolnych	Liczba orzeczeń ogółem
Przedszkole Samorządowe z Oddziałem Integracyjnym w Buczu						1				1	2
Przedszkole Samorządowe w Przemęcie								1		1	2
Przedszkole Samorządowe z Oddziałem Integracyjnym w Mochach					1					1	2
Przedszkole Samorządowe w Nowej Wsi	1				2					3	6
Zespół Szkolno-Przedszkolny w Kluczewie			1		3	1				1	6
Szkoła Podstawowa im. Powstańców Wielkopolskich w Przemęcie	2				1			1			4
Zespół Szkoła Podstawowa i Przedszkole Samorządowe z oddziałem Integracyjnym w Kaszczorze	1		1							1	3
Szkoła Podstawowa im. Jana Pawła II w Mochach		1			1	1		1			4
Szkoła Podstawowa im. Edwarda Tomińskiego w Buczu				1	2	1			1		5
Branżowa Szkoła I Stopnia						4					4
Technikum Ekonomiczne											
Razem	4	1	2	1	10	8	0	3	1	8	38



W roku szkolnym 2021/2022 jeden uczeń został objęty nauczaniem indywidualnym.

## **V. Egzaminy.**

W roku szkolnym 2021/2022 w szkołach odbyły się egzaminy:

- w szkołach podstawowych – egzamin ósmoklasisty,
- w oddziałach branżowej Szkoły I Stopnia – uczniowie zdają egzamin potwierdzający kwalifikacje w danym zawodzie,
- w technikum ekonomicznym – egzamin maturalny i zawodowy.

### **Egzaminy ósmoklasisty 2022r.**

W roku szkolnym 2021/2022 po raz czwarty w szkołach podstawowych został przeprowadzony egzamin ósmoklasisty.

Wyniki egzaminów zewnętrznych są i muszą być wykorzystywane w ocenie jakości pracy szkoły, ale należy pamiętać o tym, że cały proces edukacyjny musi być ukierunkowany na systematyczny rozwój ucznia i nie może być ograniczony i podporządkowany jedynie egzaminowi. Należy jednak zaznaczyć, iż wyniki egzaminów zewnętrznych dają wskazówki na jakich obszarach działań edukacyjnych należy skupić uwagę, dokonywać określonych korekt i modyfikacji. Główną funkcję zewnętrznego oceniania jest diagnozowanie osiągnięć ucznia po zakończeniu każdego etapu edukacyjnego oraz wskazanie dalszych kierunków pracy szkoły. Ósmoklasista przystępuje do egzaminu z jednego z następujących języków obcych nowożytnych: angielskiego, francuskiego, hiszpańskiego, niemieckiego, rosyjskiego, ukraińskiego lub włoskiego. W gminie Przemęt uczniowie zdawali egzamin z języka angielskiego i niemieckiego.

Egzamin ósmoklasisty odbył się w dniach 24-26 maja 2022 roku i był przeprowadzany przez trzy kolejne dni:

- pierwszego dnia – egzamin z języka polskiego, który trwał 120 minut;
- drugiego dnia – egzamin z matematyki, który trwał 100 minut;
- trzeciego dnia – egzamin z języka obcego nowożytnego, który trwał 90 minut.

W Gminie Przemęt do egzaminu przystąpiło 219 uczniów.





18 uczniów szkół z terenu Gminy Przemęt uzyskało 100 % wynik z egzaminu z czego jeden uczeń z dwóch przedmiotów tj. języka angielskiego i matematyki i jedna uczennica z trzech przedmiotów tj. języka polskiego, języka angielskiego i matematyki.

Wyniki uzyskane przez uczniów przedstawia poniższa tabela.

Szkoła	J. polski %	Matematyka %	J. angielski %	J. niemiecki %
Bucz	59,66	60,92	56,41	
Kaszczor	60,40	71,60	57,90	
Mochy	48	50	51,10	75
Przemęt	50	54	53	
Kluczewo	48	38	54	
Starkowo	52,42	36,67	46,38	
Radomierz	42	52	65	
<b>Gmina Przemęt</b>	52,52	52,39	53,95	
Gmina Siedlec	47,82	44,92	51,31	43,88
Gmina Wolsztyn	54,99	58,08	64,75	23,1
Powiat	52,92	54,03	59,57	35,09
Województwo	56,66	55,01	63,75	73,86
Kraj	60	57	67	50



## Wyniki egzaminu maturalnego w Technikum Ekonomicznym

Do egzaminu maturalnego w roku szkolnym 2021/2022 przystąpiło 14 uczniów Technikum Ekonomicznego w Przemęcie.

W roku 2022 – podobnie jak w ubiegłym – w związku z epidemią COVID-19 egzamin maturalny był przeprowadzony na podstawie wymagań egzaminacyjnych ogłoszonych w grudniu ub.r., a nie na podstawie wymagań określonych w podstawie programowej kształcenia ogólnego. Wymagania egzaminacyjne stanowią zawężony katalog wymagań określonych w podstawie.

Maturzyści musieli obowiązkowo przystąpić do trzech egzaminów pisemnych na poziomie podstawowym: z języka polskiego, matematyki i języka obcego nowożytnego.

Aby zdać maturę, trzeba uzyskać z przedmiotów obowiązkowych co najmniej 30 proc. punktów możliwych do zdobycia.

### Ilość uczniów i procent zdawalności.

Technikum ekonomiczne	Poziom egzaminu	Przystąpiło	Zdało	Zdawalność
język polski	podstawa	14	14	100%
	rozszerzenie	7		
język angielski	podstawa	14	14	100%
	rozszerzenie	1		
matematyka	podstawa	14	14	100%
	rozszerzenie	2		
historia	rozszerzenie	1		



### Porównanie wyników egzaminu maturalnego

Technikum ekonomiczne	Gmina Przemęt	Gmina Wolsztyn	Gmina Siedlec	Powiat	Województwo	Kraj
język polski	55,4 %	53,17 %	50,57 %	53,20 %	54,55 %	54 %
język angielski	58,0 %	72,88 %	51,14 %	72,01 %	75,57%	76 %
matematyka	58,53 %	57,07 %	28,28 %	56,68 %	56,09 %	58 %
historia		28,58 %		29,0 %	37,03 %	

### Wyniki egzaminów zawodowych w Branżowej Szkole I Stopnia oraz Technikum Ekonomicznym.

W Branżowej Szkole I Stopnia i Technikum Ekonomicznym uczniowie przystępują do egzaminów organizowanych przez:

- Okręgową Komisję Egzaminacyjną w Poznaniu – zawody niezrzeszone w cechu,
- Cech Rzemiosł Różnych – zawody zrzeszone w cechu – uczniowie zdają egzamin czeladniczy,

Zawody niezrzeszone w cechu – egzamin w OKE Poznań sesja czerwiec – lipiec 2021	PRZYSTĄPIŁO		ZDAŁO		WYNIK ZDAWALNOŚCI	
	Część pisemna	Część praktyczna	Część pisemna	Część praktyczna	Część pisemna	Część praktyczna
Kucharz	1	1	1	1	100%	100%
Sprzedawca	6	6	6	5	83%	100%
Rolnik	2	2	2	2	100%	100%
Cukiernik	5	5	5	5	100%	100%
Technik ekonomista	15	15	14	13	93%	86%



Należy podkreślić, że uczniowie Branżowej Szkoły I Stopnia uczą się w szkole przedmiotów ogólnych, a na kształcenie teoretyczne w danym zawodzie są kierowani do Zespołu Szkół i Placówek Kształcenia Zawodowego w Centrum Kształcenia Zawodowego w Zielonej Górze oraz Centrum Kształcenia Zawodowego w Zespole Szkół Zawodowych w Wolsztynie.

## VI. Nauczyciele i pracownicy niepedagogiczni w przedszkolach i szkołach gminnych.

**Zatrudnienie w placówkach oświatowych** (kadra pedagogiczna oraz pracownicy administracji i obsługi). Zestawienie opracowane na podstawie danych z arkuszy organizacyjnych szkół i przedszkoli (aneks wrześniowy)

Wyszczególnienie	Zatrudnienie nauczycieli i pracowników administracji i obsługi w placówkach oświatowych			
	Liczba nauczycieli	Liczba etatów nauczycieli	Liczba pracowników administracji i obsługi	Liczba etatów pracowników administracji i obsługi
Przedszkole Samorządowe z Oddziałem Integracyjnym w Buczu	7	7,615	6	6
Przedszkole Samorządowe w Przemęcie	11	9,810	7	5,125
Przedszkole Samorządowe z Oddziałem Integracyjnym w Mochach	7	7,951	5	4,736
Przedszkole Samorządowe w Nowej Wsi	7	4,832	1	1
Zespół Szkolno-Przedszkolny w Kluczewie	26	19,099	6	5,5
Zespół Szkół w Przemęcie	43	50,156	18	15,736
Zespół Szkoła Podstawowa i Przedszkole Samorządowe z oddziałem Integracyjnym w Kaszczorze	26	26,984	14	13,581
Szkoła Podstawowa im. Jana Pawła II w Mochach	34	36,509	14	13,375
Szkoła Podstawowa im. Edwarda Tomińskiego w Buczu	31	32,075	18	15,054



## Nauczyciele według stopnia awansu zawodowego

Wyszczególnienie	Zestawienie etatów nauczycieli objętych subwencją oświatową				
	Ogółem	Stażysta	Kontraktowy	Mianowany	Dyplomowany
Ogółem	139,57	6,19	18,79	19,79	94,80

Wyszczególnienie	Liczba nauczycieli wg aktualnych stopni awansu zawodowego w roku szkolnym 2021/2022 na dzień 30.09.2021				
	bez stopnia	stażysta	kontraktowy	mianowany	dyplomowany
Przedszkole Samorządowe z Oddziałem Integracyjnym w Buczu			4	2	4
Przedszkole Samorządowe w Przemęcie			6	4	1
Przedszkole Samorządowe z Oddziałem Integracyjnym w Mochach			5	1	4
Przedszkole Samorządowe w Nowej Wsi			4		3
Zespół Szkolno-Przedszkolny w Kluczewie		2	4	8	11
Zespół Szkół w Przemęcie	1	1	6	4	28
Zespół Szkół Szkoła Podstawowa i Przedszkole Samorządowe z oddziałem Integracyjnym 99w Kaszczorze		3	6	5	16
Szkoła Podstawowa im. Jana Pawła II w Mochach			4	1	30
Szkoła Podstawowa im. Edwarda Tomińskiego w Buczu		1	1	7	24
Razem	1	7	40	32	121



## **VII. Kontrola obowiązku kształcenia.**

Dzieci i młodzież w wieku 6 do 18 lat zobowiązani są do spełniania jednego z trzech rodzajów obowiązków kształcenia:

- roczne obowiązkowe przygotowanie przedszkolne,
- obowiązek szkolny,
- obowiązek nauki.

Niespełnienie wyżej wymienionych obowiązków kształcenia może zakończyć się wszczęciem przez jednostkę samorządu terytorialnego egzekucji i nałożenia kary grzywny na opiekunów prawnych dziecka / ucznia.

Roczne obowiązkowe przygotowanie przedszkolne – spełniane przez dzieci 6 -letnie – obowiązek ten kontroluje dyrektora przedszkola, w obwodzie którego dziecko mieszka.

Obowiązek szkolny - spełniany przez uczniów od 7 do 14 roku życia, w szkole podstawowej. Obowiązek ten kontrolowany jest przez dyrektora szkoły podstawowej w obwodzie, której uczeń mieszka.

Obowiązek nauki - nauka obowiązkowa jest do 18 roku życia. Gmina kontroluje spełnianie obowiązku nauki przez młodzież zamieszkującą na terenie tej gminy. Niespełnianie obowiązku nauki podlega egzekucji w trybie przepisów o postępowaniu egzekucyjnym w administracji.

W roku szkolnym 2021/2022 nie były podejmowane żadne działania w przedstawionej kwestii.



### **VIII. Dyrektorzy szkół i przedszkoli.**

Na podstawie art. 6a ust. 6 ustawy Karta Nauczyciela organ sprawujący nadzór pedagogiczny w porozumieniu z organem prowadzącym szkołę dokonuje oceny dyrektora. Ocena pracy dyrektora, tak samo jak każdego nauczyciela, ma charakter opisowy i jest zakończona stwierdzeniem uogólniającym:

- ocena wyróżniająca,
- ocena bardzo dobra,
- ocena dobra,
- ocena negatywna.

W miesiącu lutym, marcu i kwietniu 2022 roku przeprowadzono trzy postępowania oceniające pracę dyrektora placówek oświatowych, które zostały zakończone: dwóch dyrektorów oceną wyróżniająca i jednego dyrektora oceną bardzo dobrą.

Zgodnie z art. 63 ust. 1 ustawy Prawo oświatowe organ prowadzący powierza stanowisko dyrektora lub odwołuje dyrektora placówki.

W dniu 31.08.2022 roku upłynął termin kadencji:

- dyrektora Zespołu Szkoła Podstawowa i Przedszkole Samorządowe z Oddziałem Integracyjnym w Kaszczorze,
- dyrektora Szkoły Podstawowej im. Edwarda Tomińskiego w Buczu,
- dyrektora Przedszkola Samorządowego w Przemęcie.

W dniu 16 maja 2022 roku zarządzeniem Wójta Gminy Przemęt nr 39.2022 został ogłoszony konkurs na stanowisko dyrektora Przedszkola Samorządowego w Przemęcie, zarządzeniem nr 38.2022 na stanowisko dyrektora Zespołu Szkoła Podstawowa i Przedszkole z Oddziałem Integracyjnym w Kaszczorze oraz zarządzeniem nr 37.2022 na stanowisko dyrektora Szkoły Podstawowej im. Edwarda Tomińskiego w Buczu.

Po przeprowadzonym postępowaniu konkursowym i przedstawieniu przez przewodniczącą komisji konkursowej kandydatur na dyrektora Wójtowi Gminy Przemęt, Wójt Gminy Przemęt powierzył pełnienie stanowiska dyrektora:



- Zespołu Szkoła i Przedszkole Samorządowe z Oddziałem Integracyjnym w Kaszczorze Pani Dagmarze Nowak
  - Szkoły Podstawowej im. Edwarda Tomińskiego w Buczu Panu Bartłomiejowi Górnemu
  - Przedszkola Samorządowego w Przemęcie Pani Elżbiecie Grygiel -Tórz.
- Kadencje obejmują okres 5 lat szkolnych tj. od dnia 1 września 2022r. do dnia 31 sierpnia 2027r.

### **IX. Nagrody i odznaczenia nauczycieli**

W roku szkolnym 2021/2022 Pani Katarzyna Wiśniewska dyrektor Zespołu Szkół w Przemęcie otrzymała Brązowy Medal Prezydenta RP za Długoletnią Służbę.

### **X. Nadzór pedagogiczny sprawowany przez Wielkopolskiego Kuratora Oświaty.**

Do Urzędu Gminy nie wpłynęły informacje nt. przeprowadzonych przez Wielkopolskiego Kuratora Oświaty ewaluacji, kontroli i monitorowań w przedszkolach i szkołach gminnych. Z danych pozyskanych od dyrektorów jednostek oświatowych wynika, że została przeprowadzona kontrola w Szkole Podstawowej im. Edwarda Tomińskiego w Bucz w zakresie wspomaganie rozwijania kompetencji kluczowych. Arkusze organizacji szkół i przedszkoli na rok 2021/2022 zostały pozytywnie zaopiniowane przez Wielkopolskiego Kuratora Oświaty pod względem zgodności z przepisami prawa oświatowego.

W roku szkolnym 2021/2022 odbyły się także awanse zawodowe na stopień nauczyciela:

1. mianowanego – komisja egzaminacyjna w gminie – 2 nauczycieli uzyskało stopień nauczyciela mianowanego,
2. dyplomowany – komisja egzaminacyjna w kuratorium oświaty – 1 nauczyciel uzyskał stopień nauczyciela dyplomowanego.





## **XI. Zwrot kosztów za kształcenie młodocianych pracowników.**

Wykonując obowiązki w zakresie wsparcia pracodawców w szkoleniu młodocianych pracowników zamieszkałych na terenie Gminy Przemęt, rozpatrywano wnioski pracodawców o zwrot kosztów kształcenia młodocianych uczniów, którzy ukończyli przygotowanie zawodowe i zdali egzamin czeladniczy lub egzamin potwierdzający uzyskanie kwalifikacji zawodowych. W roku szkolnym 2021 złożono i rozpatrzono 52 wnioski o zwrot kosztów kształcenia młodocianych pracowników oraz poniesiono wydatki z tego tytułu na kwotę **419.583,48 zł**. Powyższe dofinansowanie wypłacono ze środków Funduszu Pracy (środki przekazane przez Wojewodę).

## **XII. Realizacja zadań wynikających z ustawowych obowiązków gminy**

Zrealizowano szereg zadań wynikających z ustawowych obowiązków gminy na rzecz uczniów i szkół. Najważniejszym zrealizowanym zadaniem gminy było zabezpieczenie na odpowiednim poziomie przedszkolom i szkołom - prowadzonym przez gminę - środków finansowych na prowadzenie działalności, w tym na wynagrodzenia pracowników i eksploatację budynków, w których szkoły realizują swoje zadania statutowe, a także środków finansowych w formie dotacji dla działających w gminie niepublicznych przedszkoli i szkół.

Ponadto, realizując ustawowe zadania gmina wykonała następujące obowiązki:

### **1. Pomoc materialna dla uczniów.**

Na podstawie art.90b ustawy o systemie oświaty pomoc materialna ma charakter socjalny albo motywacyjny.

- Świadczeniami pomocy materialnej o charakterze socjalnym są: stypendium szkolne i zasiłek szkolny.

Stypendium szkolne finansowane jest w 80% z budżetu państwa oraz w 20% ze środków własnych gminy. Przysługuje ono uczniom znajdującym się w trudnej sytuacji materialnej wynikającej z niskich dochodów w rodzinie, do czasu ukończenia kształcenia, nie dłużej jednak niż do ukończenia 24 roku życia, a w szczególności gdy w rodzinie występuje: bezrobocie, niepełnosprawność, ciężka lub długotrwała choroba, wielodzietność, alkoholizm lub narkomania, brak umiejętności



w wypełnianiu funkcji opiekuńczo-wychowawczych lub gdy rodzina jest niepełna. Zasady przyznawania ww. stypendium są w szczególności opisane w art.90d wyżej cytowanej ustawy.

W 2021 roku wypłacono zasiłki oraz stypendia socjalne o łącznej wartości 51.336,39 zł

W ramach lokalnego programu wspierania edukacji uzdolnionych dzieci młodzieży pobierających naukę na terenie Gminy Przemęt, wypłacono w roku szkolnym 2021/2022:

- 14 uczniów otrzymało stypendium i nagrodę,
- 128 uczniów nagrody,
- 62 uczniów stypendia.

Wypłacono nagrody w łącznej wysokości 18.310,00 zł oraz stypendia w wysokości 14.050,00 zł.

## **2. Dotacja podręcznikowa.**

Sfinansowano zakup wyposażenia szkół w podręczniki oraz materiały edukacyjne i ćwiczenia.

Dotacja na ten cel z budżetu państwa wyniosła **152.561,66 zł**.

## **3. Wyprawka szkolna.**

W ramach rządowego programu pomocy uczniom niepełnosprawnym w formie dofinansowania zakupu podręczników, materiałów edukacyjnych i materiałów ćwiczeniowych 3 uczniów Branżowej Szkoły I Stopnia otrzymało dofinansowanie w wysokości 942,97 zł na zakup podręczników.

## **4. Dowożenie uczniów do szkół.**

Gmina Przemęt zapewnia uczniom publicznych szkół podstawowych bezpłatny transport i opiekę w czasie przewozu. Na dowożenie uczniów do szkół na terenie gminy od I-XII w 2021 roku, wydatkowano kwotę 835.797,62 zł.

Na dowóz uczniów niepełnosprawnych do szkoły specjalnej i ośrodków edukacyjno-szkolno-wychowawczych wydano kwotę 211.929,20 zł.



Gmina realizując obowiązki określone w art. 39 ustawy Prawo oświatowe pokrywa również rodzicom koszty dowozu dziecka niepełnosprawnego do szkoły i przedszkola na podstawie zawartej umowy z rodzicami – w 2021r. wydatkowano kwotę 2.563,90 zł.

#### **5. Rządowy program rozwijania szkolnej infrastruktury oraz kompetencji uczniów i nauczycieli w zakresie technologii informacyjno – komunikacyjnych - Aktywna tablica.**

W ramach programu Szkoła Podstawowa im. Marcina Rożka w Kaszczorze otrzymała wsparcie finansowe w wysokości 35.000,00 zł na zakup 4 szt. laptopów wraz ze sprzętem umożliwiającym prawidłowe funkcjonowanie pomocy dydaktycznych, pomoce dydaktyczne do terapii uczniów mających problemy w edukacji szkolnej oraz pomoce dydaktyczne i narzędzia do terapii psychoneurologicznej dla uczniów z zaburzeniami uwagi i koncentracji, z niepełnosprawnością intelektualną oraz dla uczniów z zaburzeniami procesów uczenia się, w tym z dysleksją, dyskalkulią. Całkowity koszt zakupu wyniósł 43.750,00 zł.

#### **6.Laboratoria Przyszłości**

Laboratoria Przyszłości to inicjatywa edukacyjna realizowana przez Ministerstwo Edukacji i Nauki we współpracy z Centrum GovTech w Kancelarii Prezesa Rady Ministrów. Naszą wspólną misją jest stworzenie nowoczesnej szkoły, w której zajęcia będą prowadzone w sposób ciekawy, angażujący uczniów oraz sprzyjający odkrywaniu ich talentów i rozwijaniu zainteresowań. Celem inicjatywy jest wsparcie wszystkich szkół podstawowych w budowaniu wśród uczniów kompetencji przyszłości z tzw. kierunków STEAM (nauka, technologia, inżynieria, sztuka oraz matematyka).

W ramach Laboratoriów Przyszłości organ prowadzący otrzymał następujące wsparcie finansowe:

- Szkoła Podstawowa im. Edwarda Tomińskiego w Buczu – 80.100,00 zł;
- Szkoła Podstawowa im. Jana Pawła II w Mochach – 100.500,00 zł;
- Szkoła Podstawowa im. Marcina Rożka w Kaszczorze – 60.000,00 zł;



- Szkoła Podstawowa im. Powstańców Wielkopolskich w Przemęcie – 70.000,00 zł.
- Szkoła Podstawowa w Kluczewie – 60.000,00 zł

Zgodnie z harmonogramem programu do 31 sierpnia 2022 roku wydatkowano wszystkie środki przeznaczone na ten cel.

## 7. Poznaj Polskę

Celem programu Ministerstwa Edukacji i Nauki było wsparcie organów prowadzących szkoły dla dzieci i młodzieży w uatrakcyjnieniu procesu edukacyjnego. Przyznawane przez ministra w formie dotacji celowej środki finansowe przeznaczane były na dofinansowanie wycieczek szkolnych związanych z priorytetowymi obszarami edukacyjnymi wskazanymi przez ministra. W ramach „Poznaj Polskę” dofinansowano 80% kosztów wycieczki jednak nie więcej niż - do kwoty 5 tys. zł wycieczki jednodniowe, do kwoty 10 tys. zł - dwudniowe, do kwoty 15 tys. zł – trzydniowe.

W ramach tego programu dofinansowanie otrzymały następujące szkoły:

### Edycja jesień 2021

- Szkoła Podstawowa im. Powstańców Wielkopolskich w Przemęcie – wysokość wsparcia 4.940 zł oraz wkład własny – 1.145,00 zł na wycieczkę 1-dniową do Wrocławia (45 uczniów klasy I-III);
- Szkoła Podstawowa im. Jana Pawła II w Mochach - wysokość wsparcia 10.000,00 zł oraz wkład własny – 5.953,00 zł na wycieczkę 2-dniową do Gniezna, Torunia i Bydgoszczy (50 uczniów klas IV-VIII);
- Szkoła Podstawowa im. Edwarda Tomińskiego w Buczu - wysokość wsparcia 9.971,00 zł oraz wkład własny – 2.493,00 zł na wycieczkę 2-dniową do Wrocławia (45 uczniów klas I-III);
- Zespół Szkolno -Przedszkolny w Kluczewie - wysokość wsparcia 4.907,00 zł oraz wkład własny – 1.227,00 zł na wycieczkę 2-dniową do Warszawy (45 uczniów klas IV-VIII);
- Szkoła Podstawowa im. Marcina Rożka w Kaszczorze - wysokość wsparcia 15.000 zł oraz wkład własny – 15.000,00 zł na wycieczkę 3-dniową do Warszawy (47 uczniów klas IV-VIII).

W edycji jesień 2021 w sumie w ramach programu pozyskano środki w wysokości 44.818,00 zł.



### Edycja wiosna 2022

#### - Zespół Szkół w Przemęcie

- wysokość wsparcia 3.280,00 zł oraz wkład własny – 820,00 zł na wycieczkę 1-dniową do Ochli/Drzonowa (24 uczniów klas I-III);
- wysokość wsparcia 3.219,00 zł oraz wkład własny – 805,00 zł na wycieczkę 1-dniową do Poznania (30 uczniów klas I-III);
- wysokość wsparcia 15.000,00 zł oraz wkład własny – 5.740,00 zł na wycieczkę 3-dniową do Krakowa( 42 uczniów klas IV-VIII);
- wysokość wsparcia 10.000,00 zł oraz wkład własny – 4.050,00 zł na wycieczkę 2-dniową do Tarnowskie Góry (27 uczniów klas IV-VIII);
- wysokość wsparcia 9.136,00 zł oraz wkład własny – 2.284,00 zł na wycieczkę 2-dniową do Gniezna (28 uczniów klas IV-VIII);
- wysokość wsparcia 10.000,00 zł oraz wkład własny – 2.910,00 zł na wycieczkę 2-dniową do Kamienia Pomorskiego (25 uczniów klas szkoły ponadpodstawowych);
- wysokość wsparcia 5.000,00 zł oraz wkład własny – 1.520,00 zł na wycieczkę 1-dniową do Jeleniej Góry (40 uczniów klas szkoły ponadpodstawowej);
- wysokość wsparcia 10.000,00 zł oraz wkład własny – 5.400,00 zł na wycieczkę 2-dniową do Krakowa (33 uczniów klas szkoły ponadpodstawowej);

#### - Szkoła Podstawowa im. Marcina Rożka w Kaszczorze

- wysokość wsparcia 10.000,00 zł oraz wkład własny – 7.272,00 zł na wycieczkę 2-dniową do Świnoujścia (35 uczniów klas IV-VIII);
- wysokość wsparcia 15.000,00 zł oraz wkład własny – 4.075,00 zł na wycieczkę 3-dniową do Gdańska i Gdyni (41 uczniów klas IV-VIII);

#### - Szkoła Podstawowa im. Jana Pawła II w Mochach

- wysokość wsparcia 10.000,00 zł oraz wkład własny – 3.970,00 zł na wycieczkę 3-dniową do Gniezna (42 uczniów klas IV-VIII);

#### - Szkoła Podstawowa im. Edwarda Tomińskiego w Buczu

- wysokość wsparcia 4.592,00 zł oraz wkład własny – 1.148,00zł na wycieczkę 1-dniową do Biskupina (31 uczniów klas I-III);



- wysokość wsparcia 3.148,00zł oraz wkład własny – 788,00 zł na wycieczkę 1-dniową do Poznania (42 uczniów klas I-III);
- wysokość wsparcia 15.000,00 zł oraz wkład własny – 6.610,00zł na wycieczkę 3-dniową do Krakowa i Wadowic (45 uczniów klas IV-VIII);  
- Szkoła Podstawowa w Kluczewie
- wysokość wsparcia 12.480,00 zł oraz wkład własny – 3.120,00 zł na wycieczkę 3 -dniową do Gdańska, Gdyni i Malborka (22 uczniów klas IV- VIII);
- wysokość wsparcia 8.588,00 zł oraz wkład własny – 2.148,00 zł na wycieczkę 3 -dniową do Krakowa i Zakopanego (16 uczniów klas IV- VIII).

W edycji wiosna 2022 w sumie w ramach programu „Poznaj Polskę” pozyskano środki w wysokości 144.443,00 zł.

## 8. Program Profilaktyki Czerniaka

Gminy Przemęt w roku szkolnym 2021/2022 podjęła współpracę z Studenckim Kołem Naukowym ONKOMA przy Klinice Gastroenterologii Onkologicznej w Narodowym Instytucie Onkologii im. Marii Skłodowskiej-Curie w Warszawie – Państwowym Instytucie Badawczym (SKN ONKOMA) przy realizacji ogólnopolskiego programu profilaktyki czerniaka w edycji 2021/2022.

W programie wzięły udział wszystkie szkoły podstawowe z Gminy Przemęt – uczniowie klas VII i VIII oraz uczniowie wszystkich klas szkół ponadpodstawowych.

Na zajęciach uczniowie poznali złote zasady profilaktyki czerniaka, zdobyli umiejętność przeprowadzenia samobadania skóry czy też różnicowania zmian podejrzanych o charakter nowotworowy ze zwykłymi znamionami na podstawie zasady ABCDE („czerniakowe abecadło”).

Dzięki zdobytej wiedzy nastolatki stali się ambasadorami akcji w swoich lokalnych środowiskach, zachęcając rodzinę i znajomych do podjęcia tych niezwykle prostych acz skutecznych działań profilaktycznych.



### XIII. Finansowanie oświaty.

#### Dane statystyki finansowej

Finanse oświaty JST w 2021 roku

1. Budżet Gminy – wydatki w zł	77.526.661,34 zł
2. Budżet Oświaty – wydatki w zł	28.408.232,15 zł
3. Udział wydatków oświaty w finansowaniu wydatków gminy w %	36,65 %
4. Kwota części oświatowej subwencji ogólnej w zł	17.486.528,00 zł
5. Dotacje celowe w zł	1.302.268,02 zł
6. Środki własne JST w zł – dochody własne	1.027.770,65 zł
7. Udział subwencji ogólnej i dotacji celowej w finansowaniu wydatków oświaty (w %)	66,14 %
8. Środki pochodzące z budżetu Unii Europejskiej	303.420,00 zł
9. Wydatki na oświatę - szkoły w zł	18.136.796,11 zł
10. Wydatki inwestycyjne	435.186,69 zł
11. Liczba uczniów w szkołach	1605
12. Wydatki na oświatę - szkoły w przeliczeniu na 1 ucznia w zł	11.300,18 zł
13. Wydatki na oświatę - przedszkola w zł	4.743.438,87 zł + 72.803,13 zł = 4.816.242,00 zł
14. Wydatki inwestycyjne	159.445,02 zł
15. Liczba wychowanków w przedszkolach	666
16. Wydatki na oświatę - przedszkola w przeliczeniu na 1 ucznia w zł	7.231,59 zł
17. Wydatki na oświatę szkoły i przedszkola w zł	22.953.038,11 zł
18. Liczba wychowanków w przedszkolach i uczniów w szkołach (wg stanu na dzień 30 września)	2271
19. Wydatki na oświatę - szkoły i przedszkola w przeliczeniu na 1 ucznia w zł	10.107,01 zł
20. Kwota dotacji udzielonej szkołom i przedszkolom niepublicznym	4.181.308,61 zł + 38.088,48 zł



### **Dochody:**

Dochody w zakresie oświaty i wychowania w 2021r. wyniosły łącznie 20.119.986,67 zł

1. Subwencja oświatowa – 17.486.528,00 zł
2. Dotacje celowe z budżetu państwa – 931.668,02 zł;
3. Dotacje ze środków UE – 303.402,00 zł;
4. Dochody szkół i przedszkoli - 1.027.770,65 zł;

### **Wydatki:**

Łącznie Gmina Przemęt w 2021r. wydatkowała na oświatę i wychowanie 28.408.232,15 zł,

w tym:

1. Wydatki bieżące - 27.813.600,44 zł
  - a) wydatki remontowe – 125.974,32 zł,
  - b) wydatki na realizację projektów – UE- 525.388,01 zł
2. Inwestycje - 594.631,71 zł

**Wielkość środków własnych Gminy Przemęt w 2021 roku przeznaczonych na finansowanie zadań oświatowych wyniosła 8.288.245,48 zł.**





#### XIV. Remonty w placówkach oświatowych.

##### 1. Zespół Szkół w Przemęcie

W Zespole Szkół w Przemęcie w roku szkolnym 2021/2022 przeprowadzono następujące remonty:

##### Budynek szkolny SP przy ul. Szkolna 1:

Sala 37 – gipsowanie ścian i spękań sufitu, malowanie ścian i sufitu oraz drzwi, wymiana tablicy na białą, suchościerną.



Sala 4 - gipsowanie i malowanie ścian i sufitu, wymiana lamp oraz malowanie drzwi, zakup nowych mebli oraz regału do prac plastycznych.





Sala 12 – gipsowanie i malowanie ścian i sufitu.



Biblioteka – gipsowanie sufitu i malowanie ścian oraz sufitu.





Kuchnia – malowanie dwóch pomieszczeń i korytarza oraz wymiana lampy.  
Stołówka – skuwanie i tynkowanie sufitu oraz malowanie sufitu.



Remont dachu nad stołówką i biblioteką szkolną - inwestycja.





Montaż instalacji wodociągowej i przeciwpożarowej z 3 hydrantami wewnętrznymi HP-25 – inwestycja.



### **Budynek szkolny SP w Perkowie:**

Wymiana pokrycia dachowego w budynku szkoły w Perkowie.

Wartość wykonanych prac to 318 570,00 zł brutto.

Inwestycja została sfinansowana w całości z budżetu Gminy Przemęt.





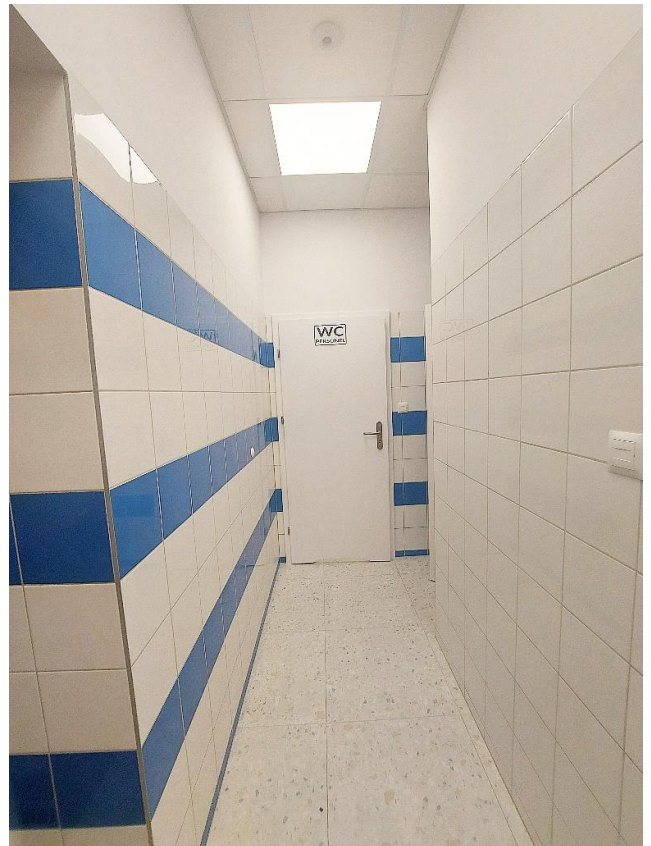


Remont dwóch sali lekcyjnych – gipsowanie, malowanie ścian i sufitu, malowanie drzwi, montaż płytek, wymiana umywalk i wymiana tablic na białe suchoscieralne.





Remont łazienki – remont generalny sanitariatów.





Korytarz – gipsowanie, wklejanie narożników i malowanie ścian oraz sufitu, szlifowanie i malowanie drzwi.

### **Budynek szkoły przy ul. Powstańców Wlkp.1**

Pokój nauczycielski i przedpokój – gipsowanie i malowanie ścian i sufitu, montaż nowych rolet wewnętrznych.







## 2. Przedszkole Samorządowe w Przemęcie

W Przedszkolu Samorządowym w Przemęcie w roku szkolnym 2021/2022 przeprowadzono następujące prace:

- wyburzono budynek byłej pracowni technicznej znajdujący się na podwórku przedszkolnym, wyburzenia dokonano ze względu całkowite zawilgocenie i zaniedbanie budynku,





- odmalowano jedną salę w budynku przedszkola.





#### 4. Przedszkole Samorządowe z Oddziałem Integracyjnym w Mochach

W Przedszkolu Samorządowym z Oddziałem Integracyjnym w Mochach w roku szkolnym 2021/2022 przeprowadzono następujące prace:

- budowa tarasu oraz podjazdu dla osób niepełnosprawnych, prace polegały na rozbiórce starego tarasu, budowie nowego tarasu z pracami, wykończeniowymi oraz montażu barierki i podjazdu dla osób niepełnosprawnych,



- odmalowano plac zabaw.





### 5. Szkoła Podstawowa im. Edwarda Tomińskiego w Buczu

W Szkole Podstawowej im. Edwarda Tomińskiego w Buczu w roku szkolnym 2021/2022 przeprowadzono następujące remonty:

Budynek pałacowy :

- malowanie ścian (dolnej części) w salach lekcyjnych, szatniach, pokoju nauczycielskim, korytarzu i górnym holu.







Budynek główny:

- malowanie dwóch sal lekcyjnych,





- malowanie pomieszczenia z przeznaczeniem na gabinet psychologa,



- naprawienie usterek na sali gimnastycznej (wzmocnienie ściany poprzez wklejenie prętów, nałożenie gładzi gipsowej, gruntowanie, szpachlowanie, malowanie)





- remont dwóch pomieszczeń sanitariatów chłopięcych,







## **6. Zespół Szkoła Podstawowa i Przedszkole Samorządowe z Oddziałem Integracyjnym w Kaszczorze**

W szkole Zespole Szkoła Podstawowa i Przedszkole Samorządowe z Oddziałem Integracyjnym w Kaszczorze w roku szkolnym 2021/2022 przeprowadzono następujące remonty:

- naprawa sufitu na I piętrze,



- remont sali lekcyjnej nr 14 - malowanie, szpachlowanie, wymiana oświetlenia na ledowe,
- zakup stolików i krzeseł oraz szaf,





- w maju 2022 roku podpisano umowę na realizację zadania pn. „Budowa boiska wielofunkcyjnego na terenie Zespołu Szkoły Podstawowej i Przedszkola

Samorządowego z Oddziałem Integracyjnym w Kaszczorze” która obejmowała:

- 1) budowę boiska wielofunkcyjnego o nawierzchni poliuretanowej (boisko do piłki ręcznej, boiska do koszykówki, boisko do siatkówki, boisko do tenisa),
- 2) montaż piłkochwyłów i wyposażenia boiska,
- 3) oświetlenie boisk,
- 4) utwardzenie terenu,
- 5) elementy małej architektury,
- 6) 2 stojaki na rowery po 8 miejsc rowerowych.

Wartość umowy: 876 375,00 zł





### **7. Szkoła Podstawowa im. Jana Pawła II w Mochach**

W szkole Podstawowej im Jana Pawła II w Mochach w roku szkolnym 2021/2022 przeprowadzono następujące remonty:

- remont dachu na budynku małej szkoły,



- zagospodarowanie terenu wokół małej szkoły





- remont pokoju nauczycielskiego w małej szkole,



- remonty w małej szkole - panele, oświetlenie, drzwi przeciwpożarowe,





- remont dachu na łączniku szkoły,





- przygotowanie nowego pomieszczenia dla kadr i księgowości,



- remont wejścia głównego do szkoły- drzwi, schody,





### 8. Zespół Szkolno – Przedszkolny w Kluczewie

W Zespole Szkolno - Przedszkolnym w Kluczewie w roku szkolnym 2021/2022 przeprowadzono następujące remonty:

- nowy płot przed budynkiem w Siekowie,





- wymiana okien w budynku w Siekowie - szatnia i jadalnia na I piętrze oraz korytarz na parterze,







- remont kapitalny łazienki w budynku w Siekowie na I piętrze – przedszkole,





- malowanie ścian na klatce schodowej (konieczne z uwagi na wilgoć na jednej z nich przylegającej do starej łazienki - wymagała szpachlowania),



- wymiana pieca c.o. na nowy piec na pellet w Siekowie,

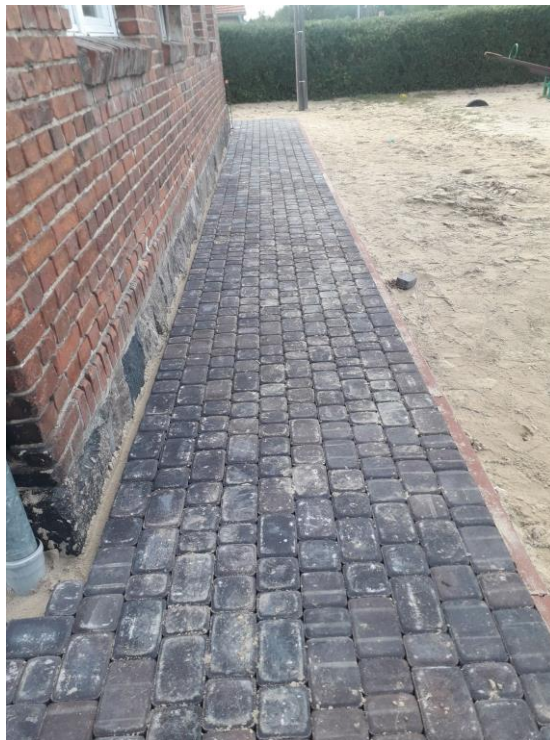




- wymiana starych płytek na części korytarza na parterze w Siekowie,



- położono nową kostkę brukową na chodniku wzdłuż budynku w Siekowie,





- wymiana okien w sali lekcyjnej w Kluczewie.





### **9. Zespół Szkolno – Przedszkolny w Starkowie**

W Zespole Szkolno - Przedszkolnym w Starkowie w roku szkolnym 2021/2022 przeprowadzono następujące remonty sfinansowane ze środków własnych:

- wymieniono zawory zwrotne na sieci kanalizacji,
- wykonano remont ogrodzenia placu zabaw przy przedszkolu,



- odnowiono i odmalowano salę lekcyjną, kuchnię i pomieszczenia przy kuchni,
- wymieniono gumoleum w magazynku,
- wymieniono drzwi wyjściowe na boisko i drzwi wejściowe do kuchni.





Natomiast z środków pochodzących z budżetu gminy wykonano utwardzenie z kostki brukowej – plac przy szkole,





## 10. Zespół Szkolno – Przedszkolny w Radomierzu

W Zespole Szkolno - Przedszkolnym w Radomierzu z środków własnych, w roku szkolnym 2021/2022 pomalowano korytarz na parterze i na piętrze oraz sale przedszkolne.





#### **XIV. Podsumowanie.**

Zakres przygotowanych informacji nie wyczerpuje wszystkich zadań oświatowych, niektóre z nich traktuje się w sposób ogólny. W związku z ciągłymi zmianami programowymi i prawnymi wiele zadań na bieżąco dostosowywanych jest do obowiązujących zasad i warunków funkcjonowania gminnej oświaty w odniesieniu do nowych standardów oświatowych. Zebrane informacje dają natomiast obraz stanu oświaty w Gminie Przemęt w zakresie organizacji, kadry pedagogicznej, wyposażenia, a przede wszystkim informacje o wynikach osiągniętych przez uczniów na egzaminach.

Informację przygotował Wydział Oświaty,  
Promocji, Turystyki i Sportu