

UCHWAŁA NR 568/2024 RADY GMINY PRZEMĘT

z dnia 15 stycznia 2024 r.

w sprawie miejscowego planu zagospodarowania przestrzennego dla terenów powierzchniowej eksploatacji kruszywa w obrębie ewidencyjnym Nowa Wieś.

Na podstawie art. 18 ust. 2 pkt 5 ustawy z dnia 8 marca 1990 r. o samorządzie gminnym (Dz. U. z 2023 r., poz. 40 z późn. zm.) i art. 20 ust. 1 ustawy z dnia 27 marca 2003 r. o planowaniu i zagospodarowaniu przestrzennym (Dz. U. z 2023 r. poz. 977 z późn. zm.), w związku z art. 67 ust. 3 ustawy z dnia 7 lipca 2023 r. o zmianie ustawy o planowaniu i zagospodarowaniu przestrzennym oraz niektórych innych ustaw (Dz. U. z 2023 r., poz. 1688), Rada Gminy Przemęt uchwała, co następuje:

§ 1. 1. Uchwała się miejscowy plan zagospodarowania przestrzennego dla terenów powierzchniowej eksploatacji kruszywa w obrębie ewidencyjnym Nowa Wieś, zwany dalej „planem”, stwierdzając iż nie narusza on ustaleń studium uwarunkowań i kierunków zagospodarowania przestrzennego gminy Przemęt, uchwalonego uchwałą nr 473/2023 Rady Gminy Przemęt z dnia 28 lutego 2023 r.

2. Załączniki do uchwały stanowią:

- 1) część graficzna planu w skali 1:1000, zwana dalej „rysunkiem planu” – załącznik nr 1;
- 2) rozstrzygnięcie Rady Gminy Przemęt o sposobie rozpatrzenia uwag do projektu planu – załącznik nr 2;
- 3) rozstrzygnięcie Rady Gminy Przemęt o sposobie realizacji, zapisanych w planie inwestycji z zakresu infrastruktury technicznej, które należą do zadań własnych gminy oraz zasadach ich finansowania, zgodnie z przepisami o finansach publicznych – załącznik nr 3;
- 4) dane przestrzenne utworzone dla planu – załącznik nr 4.

3. Granice obszaru objętego miejscowym planem zagospodarowania przestrzennego określono na rysunku planu.

§ 2. Ustala się następujące przeznaczenie terenów:

- 1) teren górnictwa i wydobywania, oznaczony symbolem G;
- 2) teren lasu, oznaczony symbolem L.

§ 3. W zakresie zasad ochrony i kształtowania ładu przestrzennego ustala się:

- 1) nakaz zabezpieczenia wyrobiska górniczego przed dostępem osób postronnych i niekontrolowanym użytkowaniem;
- 2) nakaz zachowania filarów ochronnych, w granicach których ruch zakładu górniczego może być zabroniony bądź może być dozwolony tylko w sposób zapewniający należyłą ochronę obiektów lub obszarów, w odległości:
 - a) 10 m od skrajnych przewodów linii energetycznych, od granicy drogi oraz od granicy lasu,
 - b) 6 m od granicy działek zabudowanych oraz działek rolnych.

§ 4. Ustala się następujące zasady ochrony środowiska, przyrody i krajobrazu oraz kształtowania krajobrazu:

- 1) zakaz zanieczyszczania powierzchni ziemi i wód przez niewłaściwe gromadzenie odpadów i ścieków, a także innych działań pogarszających stan środowiska;
- 2) nakaz magazynowania nadkładu w granicach obszaru objętego planem oraz nakaz jego użycia do celów rekultywacji;
- 3) nakaz formowania zboczy wyrobiska górniczego w sposób zabezpieczający przed osuwaniem się mas ziemnych przy uwzględnieniu naturalnego kąta nachylenia stoku;
- 4) nakaz podczyszczenia wód opadowych i roztopowych przed wprowadzeniem do wód lub ziemi, o ile wynika to z przepisów odrębnych;

5) dopuszczenie wykorzystania do celów rekultywacji mas ziemnych przywożonych spoza obszaru eksploatacji, zgodnie z przepisami odrębnymi.

§ 5. W zakresie zasad ochrony dziedzictwa kulturowego i zabytków, w tym krajobrazów kulturowych, oraz dóbr kultury współczesnej nie podejmuje się ustaleń.

§ 6. W zakresie wymagań wynikających z potrzeb kształtowania przestrzeni publicznych nie podejmuje się ustaleń.

§ 7. 1. Dla terenu G ustala się następujące parametry i wskaźniki kształtowania zabudowy oraz zagospodarowania terenu:

- 1) dopuszczenie eksploatacji powierzchniowej kruszywa naturalnego;
- 2) nakaz prowadzenia sukcesywnej rekultywacji poszczególnych pól eksploatacyjnych, zgodnie z przepisami odrębnymi;
- 3) zakaz zabudowy, z uwzględnieniem wyjątków określonych w pkt. 4–6;
- 4) dopuszczenie lokalizacji dojazdów, placów i miejsc parkingowych;
- 5) dopuszczenie lokalizacji urządzeń wodnych;
- 6) dopuszczenie budowy, przebudowy, rozbudowy i remontów sieci i urządzeń infrastruktury technicznej oraz przyłączy do sieci infrastruktury technicznej;
- 7) minimalną powierzchnię terenu biologicznie czynną – 5 % powierzchni działki budowlanej.

2. Dla terenu L ustala się następujące parametry i wskaźniki kształtowania zabudowy oraz zagospodarowania terenu:

- 1) utrzymanie leśnej funkcji terenu;
- 2) zakaz zabudowy, z uwzględnieniem wyjątku określonego w pkt 3;
- 3) dopuszczenie budowy, przebudowy, rozbudowy i remontów sieci i urządzeń infrastruktury technicznej, przyłączy do sieci infrastruktury technicznej oraz urządzeń wodnych, o ile nie zmieni to podstawowego przeznaczenia terenu.

§ 8. W zakresie granic i sposobów zagospodarowania terenów lub obiektów podlegających ochronie, na podstawie odrębnych przepisów, terenów górniczych, a także obszarów szczególnego zagrożenia powodzią, obszarów osuwania się mas ziemnych, krajobrazów priorytetowych określonych w audycie krajobrazowym oraz w planach zagospodarowania przestrzennego województwa ustala się:

- 1) w granicach terenów i obszarów górniczych ustanowionych dla udokumentowanych złóż kruszywa naturalnego „Nowa Wieś PD”, „Nowa Wieś PS”, „Nowa Wieś AS” i „Nowa Wieś PJ” nakaz prowadzenia wydobywania kopaliny na zasadach i warunkach oraz w okresie określonym w udzielonej koncesji oraz zgodnie z przepisami odrębnymi;
- 2) nakaz uwzględnienia wszelkich ograniczeń w zagospodarowaniu terenu, wynikających z położenia:
 - a) części terenu objętego planem w granicach Głównego Zbiornika Wód Podziemnych nr 150 – Pradolina Warszawa Berlin;
 - b) całego terenu objętego planem w granicach Obszaru Chronionego Krajobrazu Przemęcko-Wschowskiego i kompleksu leśnego Włoszakowice.

§ 9. 1. Nie wyznacza się granic obszarów wymagających przeprowadzenia scaleń i podziałów nieruchomości.

2. Ustala się następujące szczegółowe zasady i warunki scalania i podziału nieruchomości dla terenu G:

- 1) minimalna szerokość frontu działki 30 m;
- 2) minimalna powierzchnia działki 1000 m²;
- 3) kąt położenia granic działek w stosunku do pasa drogowego od 70° do 110°;
- 4) parametry określone w pkt. 1–3 nie dotyczą działek wydzielanych pod urządzenia infrastruktury technicznej.

§ 10. W zakresie szczególnych warunków zagospodarowania terenów oraz ograniczeń w ich użytkowaniu, w tym zakazu zabudowy ustala się, do czasu skablowania elektroenergetycznych linii napowietrznych średniego napięcia lub ich usunięcia, nakaz zachowania pasa technologicznego, wolnego od nasadzeń zieleni wysokiej, o szerokości 7,0 m od osi linii, zgodnie z rysunkiem planu.

§ 11. Ustala się następujące zasady modernizacji, rozbudowy i budowy systemów komunikacji i infrastruktury technicznej:

- 1) obsługę komunikacyjną z drogi wewnętrznej, położonej poza obszarem opracowania planu;
- 2) minimalną liczbę stanowisk postojowych: 1 stanowisko postojowe na 3 zatrudnionych;
- 3) nakaz zapewnienia miejsc przeznaczonych na parkowanie pojazdów zaopatrzonych w kartę parkingową, z wartościami minimalnymi wynikającymi z przepisów odrębnych;
- 4) zaopatrzenie w wodę z sieci wodociągowej, z własnego ujęcia lub w inny sposób zgodnie z przepisami odrębnymi;
- 5) zagospodarowanie ścieków oraz wód opadowych i roztopowych zgodnie z przepisami odrębnymi;
- 6) zaopatrzenie w energię elektryczną z sieci elektroenergetycznej;
- 7) zagospodarowanie odpadów zgodnie z przepisami odrębnymi.

§ 12. Nie wyznacza się terenów, dla których należy określić sposób i terminy tymczasowego zagospodarowania, urządzenia i użytkowania terenów.

§ 13. Ustala się stawkę służącą naliczeniu jednorazowych opłat, o jakich mowa w art. 36 ust. 4 ustawy o planowaniu i zagospodarowaniu przestrzennym, w wysokości 30%.

§ 14. Wykonanie uchwały powierza się Wójtowi Gminy Przemęt.

§ 15. Uchwała wchodzi w życie po upływie 14 dni od dnia jej ogłoszenia w Dzienniku Urzędowym Województwa Wielkopolskiego.

Przewodniczący Rady
Gminy Przemęt

Elżbieta Wita

Miejscowy plan zagospodarowania przestrzennego dla terenów powierzchniowej eksploatacji kruszywa w obrębie ewidencyjnym Nowa Wieś.

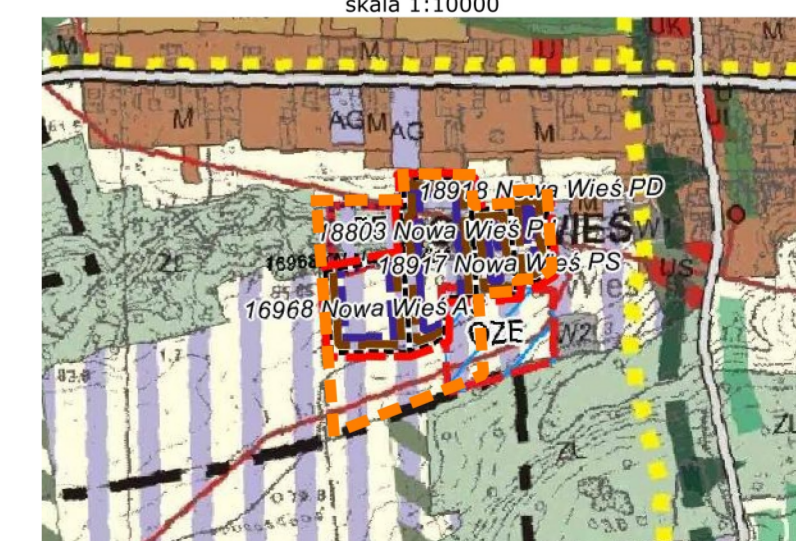
Załącznik nr 1
do Uchwały nr 568/2024 Rady Gminy Przemęt z dnia 15 stycznia 2024 r.
opublikowanej w Dz. Urz. Woj. Wlkp. z poz.....



- granica obszaru objętego miejscowym planem zagospodarowania przestrzennego
- linia rozgraniczająca tereny o różnym przeznaczeniu lub różnych zasadach zagospodarowania
- G - teren górnictwa i wydobywania
- L - teren lasu
- linia energetyczna średniego napięcia 15 kV
- pas technologiczny dla linii energetycznej średniego napięcia
- Oznaczenia informacyjne:**
- granica Głównego Zbiornika Wód Podziemnych nr 150 - Pradolina Warszawa - Berlin
- granice udokumentowanych złóż kopalni, będące jednocześnie granicami obszarów i terenów górniczych

Cały teren położony objęty planem położony jest w granicach:
Obszaru Chronionego Krajobrazu: Przemęcko-Wschowski
i kompleks leśny Włoszakowice

Studium uwarunkowań i kierunków zagospodarowania przestrzennego Gminy Przemęt
skala 1:10000



- granica obszaru objętego miejscowym planem zagospodarowania przestrzennego
- TERYENY DOCELOWEJ EKSPLOATACJI KRUSZYWA (ustalona sieć obrotówkę MPZP dla tych terenów)
- TERYENY LASOWE, LASKI I PASTWISKA
- GURNTY I LESNE
- OZE - obszary urządzeń wytwarzających energię ze źródeł odnawialnych o mocy powyżej 100 kW - fotowoltaika
- orientacyjne granice złóż
- numer i nazwa identyfikująca złóżo
- obszary górnicze
- tereny górnicze
- LINIE ENERGETYCZNE

Źródło pochodzenia użytego materiału państwowego zasobu geodezyjnego i kartograficznego:
Powiatowy Ośrodek Dokumentacji Geodezyjnej i Kartograficznej w Wolsztynie,
Starostwo Powiatowe w Wolsztynie

ROZSTRZYGNIĘCIE RADY GMINY PRZEMĘT
O SPOSOBIE ROZPATRZENIA UWAG DO PROJEKTU PLANU

Zgodnie z art. 17 pkt 9 i 11 ustawy z dnia 27 marca 2003 r. o planowaniu i zagospodarowaniu przestrzennym (Dz. U. z 2023 r., poz. 977 z późn. zm.), w związku z art. 67 ust. 3 pkt 4 ustawy z dnia 7 lipca 2023 r. o zmianie ustawy o planowaniu i zagospodarowaniu przestrzennym oraz niektórych innych ustaw (Dz. U. z 2023 r., poz. 1688), projekt miejscowego planu zagospodarowania przestrzennego dla terenów powierzchniowej eksploatacji kruszywa w obrębie ewidencyjnym Nowa Wieś został wyłożony do publicznego wglądu w dniach od 17 listopada 2023 r. do 12 grudnia 2023 r. Termin składania uwag został wyznaczony do dnia 29 grudnia 2023 r.

W wyznaczonym terminie nie wniesiono żadnych uwag, w związku z czym Rada Gminy Przemęt nie podejmuje rozstrzygnięcia o sposobie rozpatrzenia wniesionych uwag, o których mowa w art. 20 ust. 1 ww. ustawy.

Przewodniczący Rady Gminy Przemęt
Elżbieta Wita

**ROZSTRZYGNIĘCIE RADY GMINY PRZEMĘT O SPOSOBIE REALIZACJI, ZAPISANYCH
W PLANIE INWESTYCJI Z ZAKRESU INFRASTRUKTURY TECHNICZNEJ, KTÓRE
NALEŻĄ DO ZADAŃ WŁASNYCH GMINY ORAZ ZASADACH ICH FINANSOWANIA,
ZGODNIE Z PRZEPISAMI O FINANSACH PUBLICZNYCH**

Na podstawie art. 7 ust. 1 ustawy z dnia 8 marca 1990 r. o samorządzie gminnym (Dz. U. z 2023 r., poz. 40 z późn. zm.) oraz art. 20 ust. 1 ustawy z dnia 27 marca 2003 r. o planowaniu i zagospodarowaniu przestrzennym (Dz. U. z 2023 r., poz. 977 z późn. zm.), w związku z art. 67 ust. 3 pkt 2 ustawy z dnia 7 lipca 2023 r. o zmianie ustawy o planowaniu i zagospodarowaniu przestrzennym oraz niektórych innych ustaw (Dz. U. z 2023 r., poz. 1688), Rada Gminy Przemęt rozstrzyga, co następuje:

§ 1. Nie przewiduje się kosztów związanych z realizacją dróg publicznych, będących skutkiem uchwalenia planu.

§ 2. Nie przewiduje się kosztów związanych z realizacją sieci i urządzeń infrastruktury technicznej, będących skutkiem uchwalenia planu.

Przewodniczący Rady Gminy Przemęt
Elżbieta Wita

Załącznik Nr 4 do uchwały Nr 568/2024
Rady Gminy Przemęt
z dnia 15 stycznia 2024 r.
Zalacznik4.xml

**Dane przestrzenne, o których mowa w art. 67a ust. 3 i 5 ustawy z dnia 27 marca 2003 r.
o planowaniu i zagospodarowaniu przestrzennym (Dz.U. z 2023 r. poz. 977 z późn. zm.)
ujawnione zostaną po kliknięciu w ikonę**

**UZASADNIENIE
DO UCHWAŁY NR 568/2024
RADY GMINY PRZEMĘT
z dnia 15 stycznia 2024 r.**

w sprawie miejscowego planu zagospodarowania przestrzennego dla terenów powierzchniowej eksploatacji kruszywa w obrębie ewidencyjnym Nowa Wieś.

Miejscowy plan zagospodarowania przestrzennego dla terenów powierzchniowej eksploatacji kruszywa w obrębie ewidencyjnym Nowa Wieś opracowany został w oparciu o uchwałę nr 432/2022 Rady Gminy Przemęt z dnia 31 października 2022 r. w sprawie przystąpienia do sporządzenia miejscowego planu zagospodarowania przestrzennego dla terenów powierzchniowej eksploatacji kruszywa w obrębie ewidencyjnym Nowa Wieś. Teren przedmiotowego planu położony jest w gminie Przemęt, w obrębie Nowa Wieś i obejmuje działki położone przy drodze o nr ewid. 402. Obszar opracowania planu obejmuje powierzchnię 6,98 ha i stanowi grunty własności prywatnej. Zgodnie ze studium uwarunkowań i kierunków zagospodarowania przestrzennego gminy Przemęt, uchwalonym uchwałą nr 473/2023 Rady Gminy Przemęt z dnia 28 lutego 2023 r. teren ten, z wyłączeniem niewielkiego fragmentu działki o nr ewid. 378/2, wskazany jest jako tereny docelowej eksploatacji kruszywa PE na gruntach leśnych i gruntach rolniczych, łąkach i pastwiskach. Na obszarze objętym planem występują obszary i tereny górnicze. W jego granicach udokumentowano złoża kruszywa naturalnego (piaski i żwiry): „Nowa Wieś AS”, „Nowa Wieś PJ”, „Nowa Wieś PS” oraz „Nowa Wieś PD”. Teren objęty planem położony jest w niewielkim zakresie w granicach Głównego Zbiornika Wód Podziemnych nr 150 - Pradolina Warszawa Berlin. Decyzją nr OS.6577.15.2016 z dnia 23 stycznia 2017 r. Starosta Wolsztyński udzielił koncesji na wydobywanie kopaliny w postaci kruszywa naturalnego ze złoża „NOWA WIEŚ AS” w obrębie obszaru górniczego „NOWA WIEŚ AS”, zlokalizowanego w m. Nowa Wieś, gmina Przemęt, powiat wolsztyński, województwo wielkopolskie, w granicach działek nr 378/1 i 378/2, obręb Nowa Wieś. Decyzją nr OS.6577.2.2018 z dnia 26 lipca 2018 r. Starosta Wolsztyński udzielił koncesji na wydobywanie kopaliny w postaci kruszywa naturalnego ze złoża „NOWA WIEŚ PD” w obrębie obszaru górniczego „NOWA WIEŚ PD”, zlokalizowanego w m. Nowa Wieś, gmina Przemęt, powiat wolsztyński, województwo wielkopolskie, w granicach działki nr 383/9, obręb Nowa Wieś. Decyzją nr OS.6577.3.2018 z dnia 26 lipca 2018 r. Starosta Wolsztyński udzielił koncesji na wydobywanie kopaliny w postaci kruszywa naturalnego ze złoża „NOWA WIEŚ PS” w obrębie obszaru górniczego „NOWA WIEŚ PS”, zlokalizowanego w m. Nowa Wieś, gmina Przemęt, powiat wolsztyński, województwo wielkopolskie, w granicach działki nr 383/8, obręb Nowa Wieś. Decyzją nr OS.6577.4.2018 z dnia 30 lipca 2018 r. Starosta Wolsztyński koncesji na wydobywanie kopaliny w postaci kruszywa naturalnego ze złoża „NOWA WIEŚ PJ” w obrębie obszaru górniczego „NOWA WIEŚ PJ”, zlokalizowanego w m. Nowa Wieś, gmina Przemęt, powiat wolsztyński, województwo wielkopolskie, w granicach działki nr 380 i w części działek o numerach ewidencyjnych 401, 378/1, 378/2, obręb Nowa Wieś.

Zgodnie z art. 15 ust. 1 ustawy z dnia 27 marca 2003r. o planowaniu i zagospodarowaniu przestrzennym (Dz. U. z 2023 r., poz. 977 z późn. zm.), w związku z art. 67 ust. 3 pkt 2 ustawy z dnia 7 lipca 2023 r. o zmianie ustawy o planowaniu i zagospodarowaniu przestrzennym oraz niektórych innych ustaw (Dz. U. z 2023 r., poz. 1688): *"Wójt, burmistrz albo prezydent miasta sporządza projekt planu miejscowego, zawierający część tekstową i graficzną, zgodnie z zapisami studium oraz z przepisami odrębnymi, odnoszącymi się do obszaru objętego planem, wraz z uzasadnieniem. W uzasadnieniu przedstawia się w szczególności:*

- 1) sposób realizacji wymogów wynikających z art. 1 ust. 2–4;*
- 2) zgodność z wynikami analizy, o której mowa w art. 32 ust. 1, wraz z datą uchwały rady gminy, o której mowa w art. 32 ust. 2, oraz sposób uwzględnienia uniwersalnego projektowania;*
- 3) wpływ na finanse publiczne, w tym budżet gminy.";*

Przy sporządzaniu niniejszego planu spełniono wymogi wynikające z przepisów art. 1 ust. 2–4 ustawy o planowaniu i zagospodarowaniu przestrzennym. W szczególności uwzględniono w ustaleniach planu:

- wymagania ładu przestrzennego, w tym urbanistyki i architektury,
- walory architektoniczne i krajobrazowe,
- wymagania ochrony środowiska, w tym gospodarowania wodami i ochrony gruntów rolnych i leśnych,
- wymagania ochrony dziedzictwa kulturowego i zabytków oraz dóbr kultury współczesnej,
- wymagania ochrony zdrowia oraz bezpieczeństwa ludzi i mienia, a także potrzeby osób ze szczególnymi potrzebami,
- walory ekonomiczne przestrzeni,
- prawo własności,
- potrzeby obronności i bezpieczeństwa państwa,
- potrzeby interesu publicznego,
- potrzeby w zakresie rozwoju infrastruktury technicznej, w szczególności sieci szerokopasmowych,
- zapewnienie udziału społeczeństwa w pracach nad miejscowym planem zagospodarowania przestrzennego, w tym przy użyciu środków komunikacji elektronicznej,
- zachowanie jawności i przejrzystości procedur planistycznych,
- potrzebę zapewnienia odpowiedniej ilości i jakości wody, do celów zaopatrzenia ludności.

Część zagadnień wprowadzono w formie ustaleń planu kształtujących przestrzeń obszaru objętego planem w sposób czytelny i przejrzysty, uwzględniając przebieg istniejących dróg oraz infrastruktury technicznej, a także stan władania gruntami. W związku z tym, iż w planie nie wyznaczano przestrzeni publicznych nie podejmowano ustaleń w tym zakresie. Nie podejmowano również ustaleń w zakresie zasad ochrony dziedzictwa kulturowego i zabytków, w tym krajobrazów kulturowych, oraz dóbr kultury współczesnej. Na obszarze objętym planem nie ma terenów i obiektów chronionych z punktu widzenia konserwatorskiego. Przed opracowaniem projektu planu zbierano wnioski do planu. Po uzyskaniu uzgodnień i opinii, projekt planu wyłożono do publicznego wglądu oraz zorganizowano w tym czasie dyskusję publiczną.

Udział społeczeństwa z pracach nad miejscowym planem zagospodarowania przestrzennego został zachowany na mocy art. 17 pkt 1, pkt 9 i pkt 11 ustawy o planowaniu i zagospodarowaniu przestrzennym, w związku z art. 67 ust. 3 pkt 4 ww. ustawy o zmianie ustawy o planowaniu i zagospodarowaniu przestrzennym oraz niektórych innych, oraz art. 39 ust. 1 ustawy z dnia 3 października 2008 r. o udostępnianiu informacji o środowisku i jego ochronie, udziale społeczeństwa w ochronie środowiska oraz o ocenach oddziaływania na środowisko (Dz. U. z 2023 r., poz. 1094 z późn. zm.). Podczas procedury planistycznej zachowano przejrzystość i jawność procedury planistycznej, podczas całej procedury udzielano pełnej informacji osobom zainteresowanym o stopniu zaawansowania prac planistycznych i etapu procedury planistycznej. Instytucje i organy właściwe do opiniowania i uzgodnienia projektu były zawiadamiane pisemnie, stosownie do ich właściwości wraz ze wskazaniem terminu w jakim winny były się wypowiedzieć. Umożliwiono składanie wniosków i uwag również za pomocą środków komunikacji elektronicznej.

Plan określa między innymi zasady modernizacji, rozbudowy i budowy systemów infrastruktury technicznej, o ile ich lokalizacja będzie wymagana. Tereny objęte planem posiadają możliwości ewentualnego zaopatrzenia w wodę z instalacji gminnych służących zbiorowemu zaopatrzeniu w wodę.

Ustalając przeznaczenie terenu lub określając potencjalny sposób zagospodarowania i korzystania z terenu, organ wziął pod uwagę interes publiczny i interesy prywatne, w tym zgłaszane w postaci wniosków i uwag, zmierzające do ochrony istniejącego stanu zagospodarowania terenu, jak i zmian w zakresie jego zagospodarowania, a także analizy ekonomiczne, środowiskowe i społeczne. Plan został opracowany w oparciu o zasadę zrównoważonego rozwoju, uwzględniając walory ekonomiczne, środowiskowe i społeczne. Opracowanie projektu poprzedzone zostało wykonaniem analizy poszczególnych komponentów. Na podstawie jej wyników opracowano projekt najkorzystniejszy z punktu widzenia ekonomicznego, społecznego i środowiskowego. Uwzględniono wymagania ładu przestrzennego, efektywnego gospodarowania przestrzenią oraz walorów ekonomicznych przestrzeni poprzez kształtowanie struktur przestrzennych przy uwzględnieniu dążenia do minimalizowania transportochłonności układu przestrzennego. Teren objęty opracowaniem planu przylega do istniejącej drogi. Charakter planowanej inwestycji nie wymaga konieczności zapewnienia publicznego transportu zbiorowego jako środka transportu. Na terenie opracowania planu nie jest niezbędne zaproponowanie szczegółowych rozwiązań dotyczących ruchu pieszego i rowerowego.

Opracowanie miejscowego planu zagospodarowania przestrzennego jest konieczne do wydobycia kruszywa z ww. złóż, zgodnie z wydanymi koncesjami. Na przedmiotowym obszarze występują m. in. grunty leśne. Zgodnie z ustawą o ochronie gruntów rolnych i leśnych (Dz. U. z 2022 r., poz. 2409 z późn. zm.) *przeznaczenia gruntów rolnych i leśnych na cele nierolnicze i nieleśne, wymagającego zgody, o której mowa w ust. 2, dokonuje się w miejscowym planie zagospodarowania przestrzennego, sporządzonym w trybie określonym w przepisach o planowaniu i zagospodarowaniu przestrzennym.* Jedynym sposobem zmiany przeznaczenia gruntów leśnych na cele nieleśne jest uzyskanie odpowiedniej zgody, a procedurą w ramach której taką zgodę można uzyskać jest procedura miejscowego planu

zagospodarowania przestrzennego.

W dniu 14 listopada 2016 r. Rada Gminy Przemęt podjęła uchwałę nr XXIX/197/16 w sprawie aktualności studium uwarunkowań i kierunków zagospodarowania przestrzennego gminy Przemęt oraz miejscowych planów zagospodarowania przestrzennego obowiązujących na terenie gminy Przemęt. Dla terenu objętego opracowaniem planu w 2021 r. dokonano zmian studium uwarunkowań i kierunków zagospodarowania przestrzennego gminy Przemęt. Opracowywany plan jest zgodny z zapisami ww. studium, po jego zmianach.

W projekcie planu uwzględniono zasady uniwersalnego projektowania. Wprowadzono nakaz zapewnienia miejsc przeznaczonych na parkowanie pojazdów zaopatrzonych w kartę parkingową, zgodnie z przepisami odrębnymi. W planie wyznaczono tereny, dla których możliwe jest zapewnienie dostępności dla osób ze szczególnymi potrzebami.

Wpływ na finanse gminy, w tym na budżet gminy, został szczegółowo określony w prognozie finansowej skutków uchwalenia miejscowego planu zagospodarowania przestrzennego

Ogłoszenie i obwieszczenie Wójta Gminy Przemęt o przystąpieniu do opracowania planu ukazało się w dniu 17 listopada 2022 r. w prasie miejscowej, na tablicy ogłoszeń Urzędu Gminy Przemęt oraz na stronie internetowej Biuletynu Informacji Publicznej Gminy Przemęt, wskazując o możliwości składania wniosków do przedmiotowego planu w terminie 21 dni od daty jego publikacji. Zawiadomieniem z dnia 17 listopada 2022 r., nr PN.6722.6.2022 poinformowano organy i instytucje właściwe do opiniowania i uzgodnienia projektu, o podjęciu uchwały o przystąpieniu do sporządzenia planu i możliwości składania wniosków do planu w terminie 21 dni od dnia otrzymania zawiadomienia. W ustalonym terminie wpłynęły wnioski wyłącznie od organów i instytucji właściwych do opiniowania i uzgodnienia projektu planu. Kolejno sporządzony został projekt planu miejscowego, rozpatrujący wnioski złożone do planu, wraz z prognozą oddziaływania na środowisko oraz prognoza skutków finansowych uchwalenia planu miejscowego. Projekt miejscowego planu zagospodarowania przestrzennego został zaopiniowany przez Gminną Komisję Urbanistyczno-Architektoniczną na posiedzeniu w dniu 25 kwietnia 2023 r. Projekt miejscowego planu zagospodarowania przestrzennego, pismem z dnia 29 maja 2023 r. został przekazany właściwym organom do zaopiniowania i uzgodnienia. Uzyskano wszystkie wymagane ustawą opinie i uzgodnienia. Decyzją nr DR-I.7151.71.2023 z dnia 20 października 2023 r. Marszałek Województwa Wielkopolskiego wyraził zgodę na zmianę przeznaczenia na cele nieleśne 1,0056 ha gruntów leśnych niestanowiących własności Skarbu Państwa, na działkach o nr ewid. 378/2 oraz 380/3, obręb Nowa Wieś, gmina Przemęt. Projekt planu został wyłożony do publicznego wglądu w dniach 17 listopada 2023 r. do 12 grudnia 2023 r. Termin składania uwag do projektu planu został wyznaczony do dnia 29 grudnia 2023 r. Dyskusja publiczna nad przyjętymi w projekcie planu rozwiązaniami odbyła się w dniu 6 grudnia 2023 r. w siedzibie Urzędu Gminy Przemęt. W wyznaczonym terminie nie wniesiono żadnych uwag.

Wejście w życie miejscowego planu zagospodarowania przestrzennego, z zastosowaniem procedury przewidzianej ustawą o planowaniu i zagospodarowaniu przestrzennym, stworzy podstawy prawne do dalszej eksploatacji złoża.

Załącznik nr 4 do uchwały, utworzony w postaci elektronicznej, wynika z art. 67a ust. 5 ww. ustawy o planowaniu i zagospodarowaniu przestrzennym i obejmuje następujące dane przestrzenne: lokalizację przestrzenną obszaru objętego aktem w postaci wektorowej w obowiązującym państwowym systemie odniesień przestrzennych, atrybuty zawierające informacje o akcie oraz część graficzną aktu w postaci cyfrowej reprezentacji z nadaną georeferencją w obowiązującym państwowym systemie odniesień przestrzennych.

W związku z powyższym podjęcie uchwały jest uzasadnione.

Wójt Gminy Przemęt
/-/ Janusz Frąckowiak