

**Analiza zagrożeń, w tym identyfikacja miejsc,
w których występuje zagrożenie
dla bezpieczeństwa osób wykorzystujących
obszar wodny do pływania, kąpienia się,
uprawiania sportu lub rekreacji
na terenie Gminy Przemęt**



ZATWIERDZAM
WÓJT GMINY PRZEMĘT

..... WÓJT

Janusz Frackowiak

Przemęt, dnia 2 października 2023 roku

Lp.	Spis treści	Strona
1.	Cel opracowania i podstawa prawna	3
2.	Charakterystyka Gminy Przemęt	4
3.	Identyfikacja obszaru wodnego	7
3.1	Jeziora	7
3.2	Stawy	8
4.	Zagrożenia dla bezpieczeństwa osób korzystających z obszaru wodnego i miejsca ich występowania	10
5.	Planowane działania na rzecz ograniczenia występowania zagrożeń	11
6.	Siły i środki Gminy Przemęt do wykorzystania w razie zagrożenia bezpieczeństwa	12

Sporządziła:

Julita Nitschke

Wydział Spraw Obywatelskich
i Zarządzania Kryzysowego

Nadzór:

Leszek Anglat

Kierownik Wydziału Spraw
Obywatelskich i Zarządzania Kryzysowego

1. Cel opracowania i podstawa prawna

Celem niniejszego opracowania jest analiza ryzyka zagrożeń dla osób przebywających na obszarach wodnych Gminy Przemęt, w tym identyfikacja miejsc, w których występuje zagrożenie dla bezpieczeństwa osób wykorzystujących obszar wodny do pływania, kąpania się, uprawiania sportu lub rekreacji na terenie Gminy Przemęt. Niniejsza analiza stanowi :

- weryfikację występowania obszarów wodnych na terenie Gminy Przemęt,
- ocenę zagrożeń, w tym identyfikację miejsc, w których występuje zagrożenie dla bezpieczeństwa osób wykorzystujących obszar wodny zarządzany przez Wójta Gminy Przemęt do pływania, kąpania się, uprawiania sportu lub rekreacji,
- określenie działań podjętych i planowanych do realizacji, ograniczając zagrożenia, w tym odnoszących się do prowadzenia akcji ratowniczych i koordynacji zadań służb bezpieczeństwa.

Zgodnie z art. 4 ust. 1 ustawy z dnia 18 sierpnia 2011 roku o bezpieczeństwie osób przebywających na obszarach wodnych (Dz.U.2023.714 t.j. z dnia 2023.04.14) zapewnienie bezpieczeństwa na obszarach wodnych podlega w szczególności:

- dokonaniu, we współpracy z policją i działającymi na danym terenie podmiotami, o których mowa w art. 12 ust. ww. ustawy, analizy zagrożeń, w tym identyfikacji miejsc, w których występuje zagrożenie dla bezpieczeństwa osób wykorzystujących obszar wodny do pływania, kąpania się, uprawiania sportu lub rekreacji,
- oznakowaniu i zabezpieczeniu terenów, obiektów i urządzeń przeznaczonych do pływania, kąpania się, uprawiania sportu lub rekreacji na obszarach wodnych,
- prowadzeniu działań profilaktycznych i edukacyjnych dotyczących bezpieczeństwa na obszarach wodnych, polegających w szczególności na:
 - oznakowaniu miejsc niebezpiecznych,
 - objęciu nadzorem, we współpracy z policją i podmiotami, o których mowa w art. 12 ust. 1 ww. ustawy, miejsc niebezpiecznych, w tym miejsc zwyczajowo wykorzystywanych do kąpieli,

- uświadamianiu zagrożeń związanych z wykorzystywaniem obszarów wodnych, w szczególności prowadzeniu akcji edukacyjnych wśród dzieci i młodzieży szkolnej;
- uświadamianiu zagrożeń związanych z wykorzystywaniem obszarów wodnych, w szczególności prowadzeniu akcji edukacyjnych wśród dzieci i młodzieży szkolnej;
- informowaniu i ostrzeganiu o warunkach pogodowych oraz innych czynnikach mogących powodować utrudnienia lub zagrożenia dla zdrowia lub życia osób;
- zapewnieniu warunków do organizowania pomocy oraz ratowania osób, które uległy wypadkowi lub są narażone na niebezpieczeństwo utraty życia lub zdrowia.

Za zapewnienie bezpieczeństwa, o którym mowa w ust. 1 opowiada:

- na terenie parku narodowego lub krajobrazowego – dyrektor parku,
- na terenie, na którym jest prowadzona działalność w zakresie sportu lub rekreacji – osoba fizyczna, osoba prawna i jednostka organizacyjna nieposiadająca osobowości prawnej, która prowadzi działalność w tym zakresie,
- na pozostałym obszarze – właściwy miejscowo wójt (burmistrz, prezydent miasta) zwany dalej zarządzającym obszarem wodnym

Zadania, o których mowa w ust. 1, wykonywane przez wójta (burmistrza, prezydenta miasta) na obszarze, o którym mowa w ust. 2 pkt 3, należą do zadań własnych gminy.

2. Charakterystyka Gminy Przemęt

Gmina Przemęt nazywana jest Krainą Kwitnącej Konwalii, a to za sprawą znajdującej się tu Wyspy Konwaliowej, na której rosną unikalne w skali całego świata różowe konwalie. Ten niespotykany nigdzie indziej ewenement przyrodniczy sprawił, iż to właśnie konwalia stała się symbolem tego terenu i znalazła swoje miejsce w logo gminy.

Gmina Przemęt położona jest na w zachodnio-południowej części Wielkopolski i stanowi jedną z trzech gmin tworzących powiat wolsztyński. Zajmuje obszar 225 km kwadratowych, który zamieszkuje około 14 000 osób.

Gminę tworzy 25 sołectw, obejmujących 27 wsi. Do największych miejscowości gminy, obok Przemętu zaliczają się Mochy, Kaszczor i Bucz.

Przemęt to gmina rolnicza łącząca tradycję z nowoczesnością. Zdecydowana większość ziem na terenie gminy wykorzystywana jest więc w rolnictwie (63,6 % ogółu ziem). Poza tym największym kapitałem gminy są spore obszary leśne (24,9% powierzchni) oraz duża liczba jezior (4,5% powierzchni), których jest tu aż 14. To właśnie te elementy zdecydowały o rozwoju turystyki i agroturystyki na tym terenie. Nie bez znaczenia pozostaje fakt, iż prawie połowa obszaru gminy leży na terenie Przemęckiego Parku Krajobrazowego.

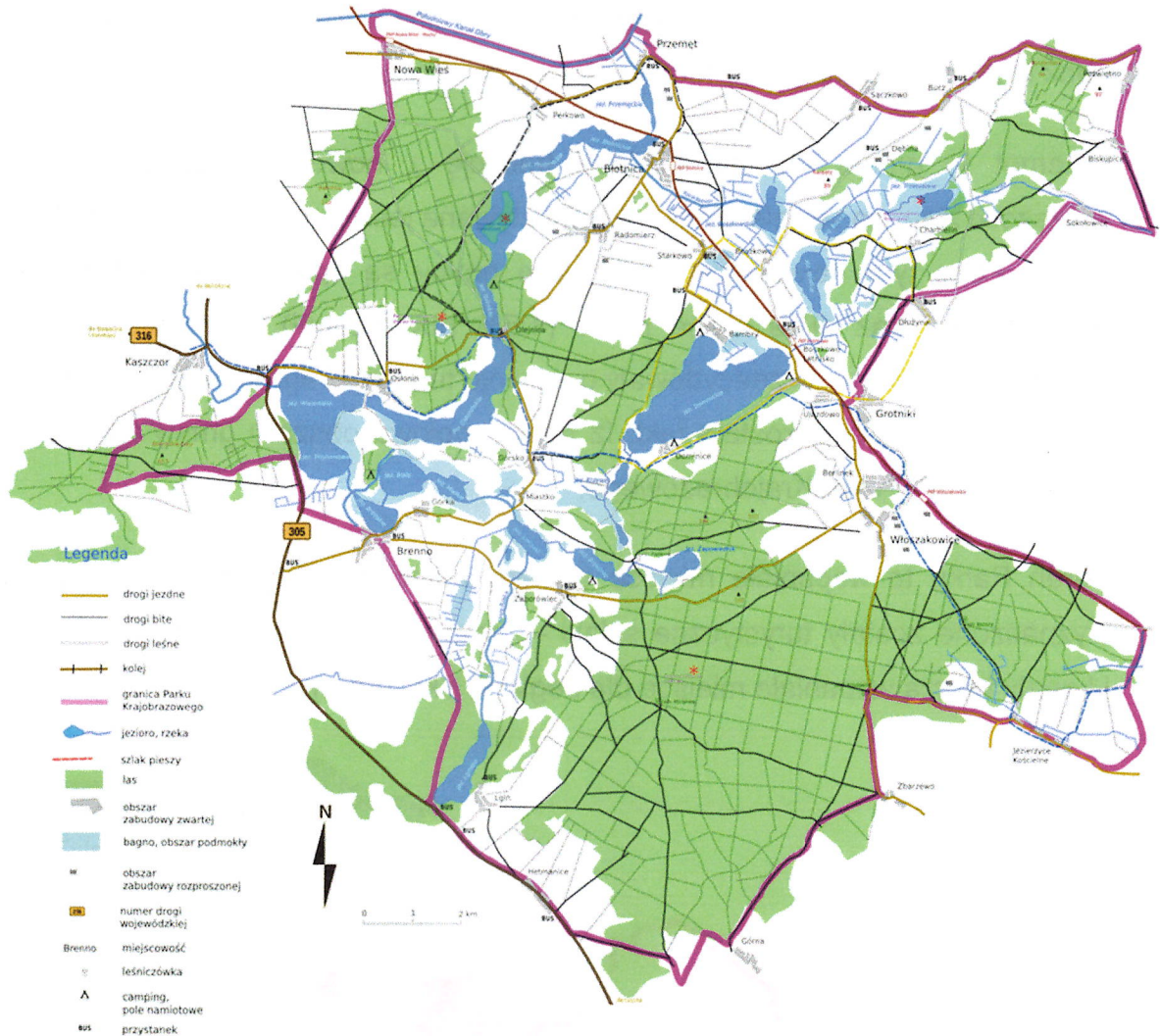
Teren Parku to wspaniałe miejsce do aktywnego wypoczynku. Na terenie gminy wyznaczone zostały turystyczne szlaki – piesze, rowerowe i konne. Liczne jeziora i kanały tworzą wspaniałe miejsce dla żeglarzy i kajakarzy.¹



Położenie Gminy Przemęt

¹ Informacje ogólne o Gminie Przemęt, <https://przemet.pl/o-gminie/informacje-ogolne/> (data dostępu 28-09-2023)

Na terenie Przemęckiego Parku Krajobrazowego występują 24 jeziora oraz około 111 mniejszych od 1 ha zbiorników wodnych zwanych „oczki”.² Wody powierzchniowe stanowią blisko 7% powierzchni parku.



Teren Przemęckiego Parku Krajobrazowego³

² „Analiza zagrożeń, w tym identyfikacja miejsc, w których występuje zagrożenie dla bezpieczeństwa osób wykorzystujących obszar wodny do pływania, kąpania się, uprawiania sportu lub rekreacji na terenie Przemęckiego Parku Krajobrazowego”, Zespół Parków Krajobrazowych Województwa Wielkopolskiego, Poznań 2020r.

³ https://pl.wikipedia.org/wiki/Przem%C4%99cki_Park_Krajobrazowy#/media/Plik:Przemet.png (data dostępu 28-09-2023)

3. Identyfikacja obszaru wodnego

3.1. Jeziora

Jeziora znajdujące się na terenie Gminy Przemęt, jednocześnie będące we władaniu Dyrektora Przemęckiego Parku Krajobrazowego :

1. Jezioro Wieleńskie,
2. Jezioro Dominickie
3. Jezioro Ostonińskie,
4. Jezioro Górskie,
5. Jezioro Olejnickie,
6. Jezioro Radomierskie,
7. Jezioro Przemęckie Duże,
8. Jezioro Przemęckie Małe,
9. Jezioro Błotnickie

Powyższe Jeziora zostały ujęte w analizie sporządzonej przez Pana Szymona Fritzkowskiego z Zespołu Parków Krajobrazowych Województwa Wielkopolskiego pn. „Analiza zagrożeń, w tym identyfikacja miejsc, w których występuje zagrożenie dla bezpieczeństwa osób wykorzystujących obszar wodny do pływania, kąpania się, uprawiania sportu lub rekreacji na terenie Przemęckiego Parku Krajobrazowego”.

Jeziora znajdujące się na terenie Gminy Przemęt, którego zarządzającym obszarem wodnym jest Wójt Gminy Przemęt:

- 1) Jezioro Mochyńskie, powierzchnia 13,924 ha



3.2. Stawy

- 1) Staw w miejscowości Siekowo, znajdujący się na działce nr 638, pomiędzy posesją nr 7a i 9.



- 2) Staw w miejscowości Kluczewo, znajdujący się na działce nr 270 przy ul. Szkolnej.



- 3) Staw w miejscowości Bucz, znajdujący się na terenie Zespołu Pałacowego w Buczu, działka nr 219/13.



- 4) Staw w miejscowości Przemęt, znajdujący się na działce nr 428 przy ul. Topolowej.



- 5) Staw w miejscowości Przemęt, znajdujący się na działce nr 598, przy skrzyżowaniu ulicy Jagiellońskiej, Powstańców Wielkopolskich i Stawnej.



4. Zagrożenia dla bezpieczeństwa osób korzystających z obszaru wodnego i miejsca ich występowania.

Każde miejsce może być potencjalnym zagrożeniem dla bezpieczeństwa osób wykorzystujących obszar wodny do pływania, kąpieli, uprawiania sportu czy rekreacji. Podczas wizji lokalnej zespołu ds. analizy zagrożenia na obszarach wodnych Gminy Przemęt powołanego przez Wójta Gminy Przemęt, uzgodniono następujące zagrożenia:

- a) podczas korzystania z kąpieli i wchodzenia do wody :
- niedostateczne umiejętności pływania,
 - pływanie pod wpływem alkoholu i/lub środków odurzających,
 - wstrząs termiczny,
 - skurcz,
 - skoki do wody bez uprzedniego rozeznania np. na temat głębokości jeziora/stawu,

- brawura,
 - nieznaną przybrzeżnego ukształtowania jeziora/stawu,
 - kąpiel w zakazanych miejscach,
 - nieodpowiednia zabawa, miejsca zarośnięte przez roślinność wodną,
 - teren bagienny,
 - nieprawidłowa ocena warunków wpływających na bezpieczeństwo pływania.
- b) dla osób przebywających na lodzie:
- brak wiedzy na temat grubości lodu,
 - załamanie się pokrywy lodowej pod ciężarem osoby wchodzącej na zbyt cienki lód,
 - załamanie się pokrywy lodowej po wjeździe na lód pojazdem mechanicznym,
 - wstrząs termiczny,
 - niewłaściwa odzież ubrana do panujących warunków atmosferycznych na zewnątrz, skutkująca wyziębieniem organizmu, zwłaszcza będąc pod wpływem alkoholu lub środków odurzających,
- c) dla turystów i wędkarzy korzystających z uroków jezior i stawów:
- zranienia,
 - skaleczenia,
 - podtopienia,
 - utonięcia,
 - stany chorobowe skóry i przewodu pokarmowego – z uwagi na fakt, że na dnie jeziora/stawu mogą pojawić się nieczystości,
 - pożar trzcinowisk i roślinności przybrzeżnej.

5. Planowane działania na rzecz ograniczenia występowania zagrożeń.

1) Oznakowanie obszarów wodnych:

a. „Kąpiel zabroniona”



b. „Zakaz połowu ryb”



c. „Zakaz poboru wody”



- 2) Monitoring miejsc niebezpiecznych.
- 3) Ogrodzenie terenu stawu
- 4) Doskonalenie sprawności działania służb ratowniczych.
- 5) Doskonalenie współdziałania służb w zakresie poprawy bezpieczeństwa na wodach.
- 6) Prewencja społeczna.

6. Siły i środki Gminy Przemęt do wykorzystania w razie zagrożenia bezpieczeństwa

W przypadku wystąpienia zagrożenia na obszarach wodnych podczas pływania, kąpania się, uprawiania sportu lub rekreacji na terenie Gminy Przemęt należy powiadomić:

1. Posterunek Policji w Przemęcie

adres: ul. Jagiellońska 14, 64-234 Przemęt

telefon : 47 77 283 30, kom. 572 897 508

telefon do Komendy Powiatowej Policji

w Wolsztynie: 47 77 282 00

2. Ochotnicze Straże Pożarne:

- w Przemęcie,
- w Mochach
- w Kaszczorze

Jako jednostki OSP w ramach Krajowego Systemu Ratowniczo – Gaśniczego realizują działania o charakterze ratowniczym, podejmowanych w sytuacji zagrożenia życia, zdrowia, mienia lub środowiska wykorzystując sprzęt i zadania zbliżone do jednostek Państwowej Straży Pożarnej.

Zgłoszenia kierować na numer alarmowy 112.

