



PROJEKTOWANIE URBANISTYCZNE MAGDALENA TRZPIL

PROGNOZA ODDZIAŁYWANIA NA ŚRODOWISKO

dotycząca projektu miejscowego planu zagospodarowania przestrzennego dla działek o numerach ewidencyjnych 214/1, 214/2, 214/3 i 215 w obrębie miejscowości Górsko.

opracowanie:

Magdalena Trzpił

mgr inż. Magdalena Trzpił

Poznań, 30 lipiec 2019 r. ze zmianami w październiku 2019 r., styczniu i lutym 2020 r. ¹

¹ po uwzględnieniu opinii Gminnej Komisji Urbanistyczno-Architektonicznej z dnia 3 września 2019 r., opinii i uzgodnień i zgody na zmianę przeznaczenia gruntów leśnych na cele nieleśne

SPIS TREŚCI

1. Wstęp.....	3
1.1. <i>Przedmiot i cel opracowania, podstawy prawne</i>	3
1.2. <i>Metoda opracowania, wykorzystane materiały</i>	3
2. Charakterystyka stanu i funkcjonowania środowiska.....	5
2.1. <i>Położenie i użytkowanie terenu</i>	5
2.2. <i>Rzeźba terenu</i>	12
2.3. <i>Podłoże i gleby</i>	12
2.4. <i>Warunki wodne</i>	12
2.5. <i>Flora i fauna</i>	12
2.6. <i>Klimat lokalny</i>	13
2.7. <i>Jakość powietrza</i>	13
2.8. <i>Jakość wód</i>	14
2.9. <i>Klimat akustyczny</i>	14
2.10. <i>Formy ochrony przyrody</i>	15
3. Informacja o zawartości i głównych celach projektu miejscowego planu zagospodarowania przestrzennego.....	16
3.1. <i>Cel opracowania projektu planu</i>	16
3.2. <i>Ustalenia projektu planu</i>	16
3.3. <i>Powiązania z innymi dokumentami</i>	18
3.4. <i>Potencjalne zmiany stanu środowiska w przypadku braku realizacji ustaleń projektu planu</i>	18
4. Istniejące problemy ochrony środowiska istotne z punktu widzenia projektu planu.....	18
5. Cele ochrony środowiska ustanowione na szczeblu międzynarodowym, wspólnotowym i krajowym oraz sposoby ich uwzględniania w projekcie planu	19
6. Przewidywane oddziaływanie ustaleń projektu planu na środowisko w tym:	20
6.1. <i>Oddziaływanie na powierzchnię ziemi i krajobraz</i>	20
6.2. <i>Oddziaływanie na powietrze, ludzi, klimat i klimat akustyczny</i>	21
6.3. <i>Oddziaływanie na wody, zasoby naturalne</i>	22
6.4. <i>Oddziaływanie na rośliny, zwierzęta i różnorodność biologiczną</i>	23
6.5. <i>Oddziaływanie na dobra materialne i zabytki</i>	23
6.6. <i>Oddziaływanie znaczące na środowisko</i>	23
6.7. <i>Oddziaływanie na cele i przedmiot ochrony obszaru Natura 2000 i integralność tego obszaru</i>	24
7. Informacja o możliwym transgranicznym oddziaływaniu na środowisko	24
8. Przewidywane metody analizy skutków realizacji ustaleń projektu planu oraz częstotliwość jej przeprowadzania	24
9. Rozwiązania mające na celu zapobieganie i ograniczanie negatywnych oddziaływań na środowisko, mogących być rezultatem realizacji projektowanego planu.....	24
10. Rozwiązania alternatywne do rozwiązań zawartych w projekcie planu lub wyjaśnienie ich braku	24
11. Streszczenie	25
12. Oświadczenie autora prognozy oddziaływania na środowisko.....	27
13. Załącznik graficzny do prognozy oddziaływania na środowisko	28

1. Wstęp

1.1. Przedmiot i cel opracowania, podstawy prawne

Przedmiotem opracowania jest prognoza oddziaływania na środowisko dotycząca projektu miejscowego planu zagospodarowania przestrzennego dla działek o numerach ewidencyjnych 214/1, 214/2, 214/3 i 215 w obrębie miejscowości Górsko.

Do sporządzenia planu przystąpiono na podstawie uchwały nr 42/2019 Rady Gminy Przemęt z dnia 18 lutego 2019 r.

Nadrzędnym celem prognozy, jest określenie skutków działań związanych ze zmianą sposobu zagospodarowania terenu i ich wpływ na całokształt środowiska, jego poszczególne komponenty oraz na warunki życia i zdrowie ludzi.

Obowiązek sporządzenia prognozy oddziaływania na środowisko dotyczącej projektu planu miejscowego wynika z art. 17 pkt 4 ustawy z dnia 27 marca 2003 r. o planowaniu i zagospodarowaniu przestrzennym (Dz. U. z 2020 r. poz. 293) oraz art. 51 ust. 1 ustawy z dnia 3 października 2008 r. o udostępnianiu informacji o środowisku i jego ochronie, udziale społeczeństwa w ochronie środowiska oraz o ocenach oddziaływania na środowisko (Dz. U. z 2020 r. poz. 283).

Prognoza oddziaływania na środowisko stanowi podstawowy dokument, niezbędny do przeprowadzenia postępowania w sprawie strategicznej oceny oddziaływania na środowisko skutków realizacji planów.

Zgodnie z art. 46 ww. ustawy przeprowadzenia strategicznej oceny oddziaływania na środowisko wymagają między innymi projekty studium uwarunkowań i kierunków zagospodarowania przestrzennego gminy oraz planów zagospodarowania przestrzennego. Organ opracowujący projekt planu miejscowego uzgodnił z Regionalnym Dyrektorem Ochrony Środowiska w Poznaniu oraz Państwowym Powiatowym Inspektorem Sanitarnym w Wolsztynie zakres i stopień szczegółowości informacji wymaganych w prognozie oddziaływania na środowisko.

1.2. Metoda opracowania, wykorzystane materiały

W prognozie oddziaływania na środowisko analizie i ocenie podlega projekt uchwały w sprawie miejscowego planu zagospodarowania przestrzennego, część tekstowa uchwały oraz załącznik graficzny do uchwały – rysunek planu.

Zgodnie z ustawą o udostępnianiu informacji o środowisku i jego ochronie, udziale społeczeństwa w ochronie środowiska oraz o ocenach oddziaływania na środowisko prognoza oddziaływania na środowisko winna zawierać:

- a) informacje o zawartości, głównych celach projektowanego dokumentu oraz jego powiązaniach z innymi dokumentami,
- b) informacje o metodach zastosowanych przy sporządzaniu prognozy,
- c) propozycje dotyczące przewidywanych metod analizy skutków realizacji postanowień projektowanego dokumentu oraz częstotliwości jej przeprowadzania,
- d) informacje o możliwym transgranicznym oddziaływaniu na środowisko,
- e) streszczenie sporządzone w języku niespecjalistycznym;
- f) oświadczenie autora prognozy o spełnieniu wymagań, o których mowa w art. 74a ust. 2 ustawy o udostępnianiu informacji o środowisku i jego ochronie, udziale społeczeństwa w ochronie środowiska oraz o ocenach oddziaływania na środowisko.

Zadaniem prognozy jest określenie, analiza i ocena:

- a) istniejącego stanu środowiska oraz potencjalnych zmian tego stanu w przypadku braku realizacji projektowanego dokumentu,
- b) stanu środowiska na obszarach objętych przewidywanym znaczącym oddziaływaniem,

- c) istniejących problemów ochrony środowiska istotnych z punktu widzenia realizacji projektowanego dokumentu, w szczególności dotyczące obszarów podlegających ochronie na podstawie ustawy z dnia 16 kwietnia 2004 r. o ochronie przyrody,
- d) celów ochrony środowiska ustanowionych na szczeblu międzynarodowym, wspólnotowym i krajowym, istotnych z punktu widzenia projektowanego dokumentu, oraz sposobów, w jakich te cele i inne problemy środowiska zostały uwzględnione podczas opracowywania dokumentu,
- e) przewidywanego znaczące oddziaływania, w tym oddziaływania bezpośredniego, pośredniego, wtórnego, skumulowanego, krótkoterminowego, średnioterminowego i długoterminowego, stałego i chwilowego oraz pozytywnego i negatywnego, na cele i przedmiot ochrony obszaru Natura 2000 oraz integralność tego obszaru, a także na środowisko, a w szczególności na: różnorodność biologiczną, ludzi, zwierzęta, rośliny, wodę, powietrze, powierzchnię ziemi, krajobraz, klimat, zasoby naturalne, zabytki, dobra materialne, z uwzględnieniem zależności między tymi elementami środowiska i między oddziaływaniami na te elementy.

Dodatkowo w prognozie należy przedstawić rozwiązania mające na celu zapobieganie, ograniczanie lub kompensację przyrodniczą negatywnych oddziaływań na środowisko, mogących być rezultatem realizacji projektowanego dokumentu, w szczególności na cele i przedmiot ochrony obszaru Natura 2000 oraz integralność tego obszaru oraz rozwiązania alternatywne do rozwiązań zawartych w projektowanym dokumencie wraz z uzasadnieniem ich wyboru oraz opis metod dokonania oceny prowadzącej do tego wyboru albo wyjaśnienie braku rozwiązań alternatywnych, w tym wskazania napotkanych trudności wynikających z niedostatków techniki lub luk we współczesnej wiedzy, biorąc pod uwagę cele i geograficzny zasięg dokumentu oraz cele i przedmiot ochrony obszaru Natura 2000 oraz integralność tego obszaru.

Zgodnie z art. 52 ust.1 o udostępnianiu informacji o środowisku (...) informacje zawarte w prognozie powinny być opracowane stosownie do stanu współczesnej wiedzy i metod oceny oraz dostosowane do zawartości i stopnia szczegółowości projektowanego dokumentu.

W prognozie wykorzystano wymagania aktów prawnych związanych z ochroną środowiska i innych przepisów szczególnych.

Prognozę opracowano na podstawie:

- 1) materiałów kartograficznych: mapa zasadnicza w skali 1:1000, mapa topograficzna w skali 1:10000, mapa hydrograficzna w skali 1:50000, mapa sozologiczna w skali 1:50000,
- 2) dokumenty i inne materiały:
 - uchwała nr 42/2019 Rady Gminy Przemęt z dnia 18 lutego 2019 r. w sprawie przystąpienia do sporządzenia miejscowego planu zagospodarowania przestrzennego dla działek o numerach ewidencyjnych 214/1, 214/2, 214/3 i 215 w obrębie miejscowości Górsko,
 - projekt miejscowego planu zagospodarowania przestrzennego dla działek o numerach ewidencyjnych 214/1, 214/2, 214/3 i 215 w obrębie miejscowości Górsko,
 - Studium uwarunkowań i kierunków zagospodarowania przestrzennego gminy Przemęt, zatwierdzone uchwałą nr XXV/166/16 Rady Gminy Przemęt z dnia 6 lipca 2016 r.,
 - Opracowanie ekofizjograficzne dla potrzeb miejscowego planu zagospodarowania przestrzennego Gmina Przemęt, mgr Andrzej Rybczyński, mgr Gabriela Harke, Poznań 2005 r.,
 - Inwentaryzacja urbanistyczna terenów objętych projektem miejscowego planu zagospodarowania przestrzennego dla działek o numerach ewidencyjnych 214/1, 214/2, 214/3 i 215 w obrębie miejscowości Górsko, Magdalena Trzpil, Górsko-Poznań, maj-lipiec 2019 r.
 - Publikacje Wojewódzkiego Inspektoratu Ochrony Środowiska w Poznaniu,

- Plan ruchu odkrywkowego zakładu górniczego „Górsko V” na lata 2018-2024,
- informacje z ewidencji gruntów i budynków,
- wnioski złożone do planu,
- obowiązujące przepisy prawne,
- wizja terenowa z dokumentacją fotograficzną,
- <http://przemet.e-mapa.net/>,
- <http://geoportal.gov.pl/>,
- <http://epsh.pgi.gov.pl/epsh/>,
- <http://www.psh.gov.pl/>,
- <http://mapy.isok.gov.pl/>.

Powyższe materiały, wizja terenowa oraz informacje przekazane przez Urząd Gminy Przemęt pozwoliły rozpoznać stan środowiska, jego użytkowanie, podatność na degradację oraz możliwości podniesienia jego kondycji. Oceniono potencjalne zagrożenie środowiska oraz wpływ zapisu ustaleń planu na jego funkcjonowanie. Zwrócono uwagę na ewentualne niepożądane konsekwencje, proponując sposoby ich zminimalizowania.

2. Charakterystyka stanu i funkcjonowania środowiska

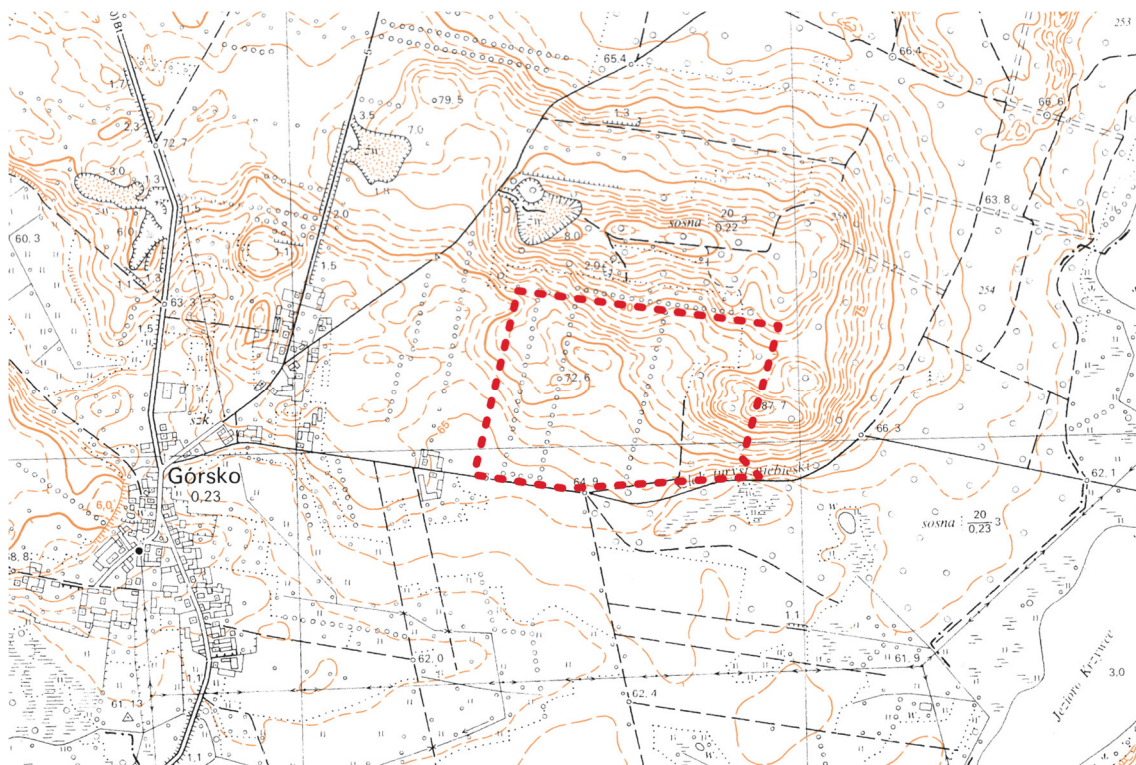
2.1. Położenie i użytkowanie terenu

Teren objęty opracowaniem planu położony jest w gminie Przemęt, w obrębie Górsko (Ryc. 1). Teren ten położony jest przy drodze gruntowej o nr ewid. 284, obręb Górsko, prowadzącej z centrum wsi Górsko do Jeziora Dominickiego i miejscowości Dominice, gm. Włoszakowice (Ryc. 2). Teren objęty opracowaniem planu obejmuje powierzchnię 18,15 ha.



Ryc. 1. Położenie terenu objętego opracowaniem planu

Źródło: Opracowanie własne na podstawie mapy z <http://geoportal.gov.pl/>



Ryc. 2. Granica terenu objętego opracowaniem planu
 Źródło: Opracowanie własne na podstawie mapy z <http://geoportal.gov.pl/>

Zgodnie z ewidencją gruntów teren objęty sporządzeniem planu stanowią grunty orne oraz lasy (Ryc. 3-11). Teren objęty opracowaniem planu stanowią własność prywatną.



Ryc. 3. Teren objęty planem – część zachodnia – widok z drogi Górsko-Dominice²

² dokumentację fotograficzną sporządzono w dniu 25 maja 2019 r.



Ryc. 4. Teren objęty planem – część zachodnia



Ryc. 5. Teren objęty planem i fragment drogi do Dominic



Ryc. 6. Teren objęty planem – widok ze skrzyżowania dróg o nr ewid. 284 i 306



Ryc. 7. Teren objęty planem – granica działek o nr ewid. 214/2 i 214/3



Ryc. 8. Droga w kierunku Dominic



Ryc. 9. Droga w kierunku Górska



Ryc. 10. Droga w terenie leśnym przy skrzyżowaniu z drogą o nr ewid. 306



Ryc. 11. Droga przez teren leśny

W sąsiedztwie terenu objętego planem oprócz terenów upraw rolnych i lasów występuje zabudowa zagrodowa, a w odległości ok. 115 m zabudowa mieszkaniowa jednorodzinna (Ryc. 12 i 13). Po przeciwnej stronie drogi, w stosunku do terenu objętego planem, występuje zabudowa zagrodowa specjalizująca się w hodowli drobiu.



Ryc. 12. Zabudowa zagrodowa i mieszkaniowa jednorodzinna Górska



Ryc. 13. Zabudowa zagrodowa po przeciwnej stronie drogi – hodowla drobiu

Teren objęty opracowaniem planu stanowi obszar i teren górniczy. W jego granicach, z wyjątkiem fragmentu działki o nr ewid. 215, udokumentowano złoża kruszywa naturalnego „Górsko V”. Decyzją nr DSR-I.7422.57.2016 z dnia 4 października 2016 r. Marszałek Województwa Wielkopolskiego udzielił koncesji na wydobywanie kopaliny ze złoża kruszywa naturalnego „Górsko V” w granicach działek o nr ewid. 214/1, 214/2, 214/3 i 215, obręb Górsko. W odległości od ok. 160 m od terenu objętego planem na północ i północny-zachód zlokalizowane są tereny dla których obowiązują miejscowe plany zagospodarowania przestrzennego przeznaczające tereny pod eksploatację kruszywa.

Obszar objęty projektem planu położony jest w granicach: Przemęckiego Parku Krajobrazowego, Obszaru Chronionego Krajobrazu Przemęcko-Wschowski i kompleks leśny Włoszakowice, Obszaru Natura 2000 – Pojezierze Sławskie PLB 300011. Ok. 220 metrów od wschodniej granicy opracowania planu występuje również Obszar Natura 2000 – Ostoja Przemęcka PLH300041.

2.2. Rzeźba terenu

Zgodnie z podziałem fizyczno-geograficznym Polski J. Kondrackiego, teren objęty opracowaniem, położony jest w podprovincji Niziny Środkowopolskie w makroregionie Pojezierze Leszczyńskie z mezoregionem Pojezierze Sławskie na pograniczu z Równiną Kościańską. Rzeźba terenu została ukształtowana podczas fazy leszczyńskiej zlodowacenia bałtyckiego. Teren złoża stanowi południową stronę pagórka, o rozciągłości wschód-zachód, będącego fragmentem moreny czołowej, rozciętej przez ciąg jezior rynnowych. Powierzchnia terenu charakteryzuje się mocno urozmaiconą rzeźbą. Powierzchnia terenu od strony północnej osiąga wysokość do rzędnej ok. 85,0 m n.p.m. i obniża się w kierunku południowym do rzędnej ok. 64,0 m n.p.m. Maksymalne deniwelacje powierzchni terenu dochodzą do 21 m.

2.3. Podłoże i gleby

Na obszarze opracowania planu, zgodnie z ewidencją gruntów i budynków występują, grunty orne RIVa, RIVb, RV i RVI oraz lasy LsV. Złoże kruszywa naturalnego Górsko V tworzy kompleks utworów klastycznych - piaski różnoziarniste lokalnie z domieszką frakcji grubszych. W nadkładzie złoża występuje warstwa gleby lub gleby z zalegającymi pod nią warstwami gliny piaszczystej, gliny i piasku gliniastego lub pyłów. W podłożu występują gliny piaszczyste lub pyły.

2.4. Warunki wodne

Obszar opracowania planu położony jest w większości w zlewni Młynówki Kaszczorska z jez. Wieleńskim, Białym-Miałkim, Lgińsko. Niewielki fragment w południowo-wschodniej części opracowania planu położony jest w zlewni Kanału Przemęckiego. Na obszarze opracowania planu nie występują naturalne ciek i zbiorniki wodne. Złoże w granicach obszaru górniczego Górsko V jest częściowo zawodnione. Rzędne zwierciadła wody wahają się od 60,99 m n.p.m. do 62,20 m n.p.m. Wody gruntowe nie tworzą jednolitego poziomu wodonośnego. Przewidywana rzędna lustra wody w wyrobisku wynosić będzie około 61,4 m n.p.m. Teren objęty opracowaniem planu leży na obszarze ochrony wód podziemnych, na terenie Zbiornika Międzymorenowego Przemęt (dawniej Zbąszyń) - GZWP Nr 304, w którym średnia głębokość ujęć wynosi ok. 25 m. W granicach opracowania nie występują ujęcia wód podziemnych ani strefy ochronne dla tych ujęć. Przedmiotowy teren położony jest w zasięgu jednolitej części wód podziemnych (JCWPd) nr 69. Głównym źródłem zasilania w jednostce tej jest infiltracja opadów atmosferycznych.

2.5. Flora i fauna

Obszar objęty opracowaniem planu położony jest w granicach Przemęckiego Parku Krajobrazowego, Obszaru Chronionego Krajobrazu „Przemęcko-Wschowski i kompleks leśny Włoszakowice” oraz w granicach Obszaru Natura 2000 – Pojezierze Sławskie PLB 300011. Ok. 220 m od granicy opracowania planu występuje również Obszar Natura 2000 – Ostoja Przemęcka PLH300041.

Na obszarze opracowania na części działki o nr ewid. 214/3 występują lasy bór świeży i bór mieszany świeży. Są to lasy z przewagą sosny. W południowej części występuje przewaga

akacji. Na pozostałym terenie, gdzie nie rozpoczęto eksploatacji występują głównie uprawy polowe. Nie zaobserwowano tu siedlisk rzadkich i wymagających ochrony gatunków fauny i flory. Na terenie tym nie występują również pomniki przyrody żywej i nieożywionej, jak i stanowiska roślin chronionych.

Świat zwierzęcy jest typowy dla nizinnych obszarów kraju. W sąsiedztwie w lasach żyją dziki, jelenie i sarny, lisy i kuny. Spośród innych ssaków najczęściej spotykane to: zając, dziki królik, jeż, ryjówka, kret, nietoperz. Spośród chronionych gatunków kręgowców występują na obszarze gminy cztery gatunki gadów: jaszczurka zwinka, jaszczurka żyworodna, padalec i zaskroniec. Dostyc bogata jest fauna płazów, reprezentowana m.in. przez ropuchy, żaby i traszki oraz ryb - leszcz, sandacz, płoć, krap, szczupak, lin i sum. Niezwykle bogaty jest świat owadów, głównie ważek, chrząszczy i motyli. W gminie występują dogodne warunki dla żerowania i gniazdowania ptaków wodno-błotnych i drapieżnych. Gniazduje tu wiele gatunków ptaków, m.in.: perkoz, perkoz rdzawoszyi, perkoz dwuczuby, bąk, bączek, czapla siwa, bocian biały, bocian czarny, gęś gęgawa, łabędź niemy, krzyżówka, cyraneczka, rybołów, kania rdzawa, kania czarna, jastrząb, błotniak stawowy, kobuz, pustułka. Podczas inwentaryzacji nie zaobserwowano chronionych gatunków zwierząt.

2.6. Klimat lokalny

Klimat okolic Przemętu jak całego Nizy Polskiego, jest wynikiem ścierania się klimatu oceanicznego i kontynentalnego. Zgodnie z regionalizacją rolniczo-klimatyczną wg. Gumińskiego gmina Przemęt należy do dzielnicy środkowej, charakteryzującej się najniższym rocznym opadem, poniżej 550 mm i mniej oraz znaczną ilością wiatrów o przewadze - zachodnich. Najmniej opadów odnotowuje się w lutym ok. 30 mm, a najwięcej w lipcu ok. 90 mm. Okres wegetacji trwa od 210 do 220 dni, a liczba dni z przymrozkami od 100 do 110. Początek prac polowych określa się na 25 marca. Średnia roczna temperatura powietrza przekracza nieznacznie 8°C. Najzimniejszym miesiącem jest luty (temperatura średnio ok. -2°C), najcieplejszym lipiec (średnio ok. +18°C). Ogólnie, charakterystycznymi cechami tego klimatu są: stosunkowo małe roczne amplitudy powietrza, wczesna wiosna, długie lato, łagodna i krótka zima z małą pokrywą śnieżną.

2.7. Jakość powietrza

W roku 2019 na terenie województwa wielkopolskiego przeprowadzono roczną ocenę jakości powietrza atmosferycznego, dotyczącą roku 2018. Pod kątem ochrony zdrowia sklasyfikowano strefę wielkopolską, do której należy gmina Przemęt, dla poziomu dopuszczalnego dwutlenku siarki, dwutlenku azotu, ozonu wg poziomu docelowego, ołowiu, benzenu, tlenku węgla oraz kadmu, arsenu i niklu w klasie A. Dla ozonu, w przypadku celu długoterminowego, stwierdzono przekroczenie wartości normatywnej 120 µg/m³ w odniesieniu do najwyższej wartości stężeń 8-godzinnych spośród średnich kroczących w roku kalendarzowym. W związku z tym strefę zaliczono do klasy D2. Termin osiągnięcia poziomu celu długoterminowego wyznaczono na rok 2020. Ze względu na przekroczenia poziomu dopuszczalnego dla pyłu PM10 i PM2,5 i benzo(a)pirenu sklasyfikowano strefę wielkopolską w klasie C. Pod kątem ochrony roślin dla ozonu, SO₂ i NO_x strefę wielkopolską zaliczono do klasy A. W strefie wielkopolskiej przekroczony jest jednak poziom celu długoterminowego (6000 µg/m³xh), w związku z tym strefę zaliczono do klasy D2. Termin osiągnięcia poziomu celu długoterminowego wyznaczono na rok 2020.

Sejmik Województwa Wielkopolskiego uchwałą nr XXXIII/853/17 z 24 lipca 2017 r. zatwierdził Programu ochrony powietrza dla strefy wielkopolskiej w zakresie pyłu PM10, PM2,5 oraz Ba(P). Jednocześnie od dnia 1 maja 2018 r. obowiązuje uchwała Sejmiku Województwa Wielkopolskiego nr XXXIX/941/17 z dnia 18 grudnia 2017 r. w sprawie

wprowadzenia, na obszarze województwa wielkopolskiego (bez Miasta Poznania i Miasta Kalisza), ograniczeń lub zakazów w zakresie eksploatacji instalacji, w których następuje spalanie paliw. Uchwała zakłada wprowadzenie zakazu stosowania najgorszej jakości paliw stałych np. bardzo drobnego miazgu lub węgla brunatnego czy flotokoncentratu.

2.8. Jakość wód

Teren objęty opracowaniem planu położony jest na styku dwóch JCWP: RW6000251564899 Młynówka Kaszczorska z jez. Wieleńskim, Białym-Miałkim, Lgińsko oraz RW6000171564499 Kanał Przemęcki. Zgodnie z „Klasyfikacją wskaźników jakości wód płynących w województwie wielkopolskim za rok 2017” dla JCWP RW6000251564899 Młynówka Kaszczorska z jez. Wieleńskim, Białym-Miałkim, Lgińsko, w punktach pomiarowo kontrolnych Miastko i Leśniczówka Mochy, stwierdzono klasę elementów chemicznych – stan poniżej dobrego. Dla JCWP RW6000171564499 Kanał Przemęcki, w punkcie pomiarowo kontrolnym Błotnica, stwierdzono:

- klasę elementów biologicznych – II
- klasę elementów hydromorfologicznych – IV,
- klasę elementów chemicznych – stan poniżej dobrego,
- klasę elementów fizykochemicznych – stan poniżej dobrego,
- umiarkowany stan ekologiczny.

Ocena stanu JCWP RW6000251564899 i RW6000171564499 za rok 2017 wykazała zły stan wód.

Zgodnie z *Planem gospodarowania wodami na obszarze dorzecza Odry*, przyjętym rozporządzeniem Rady Ministrów z dnia 18 października 2016 r. (Dz. U. z 2016 r. poz. 1967), ocena ryzyka nieosiągnięcia celów środowiskowych dla JCW RW6000251564899 i RW6000171564499 wykazała aktualnie zły stan wód. Dla obu JCW zagrożone jest nieosiągnięcie celów środowiskowych. Cele środowiskowe dla ww. jednostek to: dobry stan ekologiczny i dobry stan chemiczny.

Według badań WIOŚ w 2017 r., dla JCW PLLW10017 Jezioro Dominickie – jezioro o wysokiej zawartości wapnia, o małym wpływie zlewni, stratyfikowane – stwierdzono klasę elementów:

- biologicznych –II
- hydromorfologicznych – stan poniżej bardzo dobrego,
- fizykochemicznych – stan dobry
- chemicznych – stan poniżej dobrego.

Teren opracowania planu zlokalizowany jest na obszarze JCWPd nr 69. W punkcie pomiarowo kontrolnym zlokalizowanym w Potrzebowie, gm. Wijewo (jedyne punkty kontrolne w JCWPd 69) oddalonym ok. 10 km od obszaru opracowania planu, klasa jakości wody, za rok 2016, określona była jako klasa III (wskaźniki fizyczno-chemiczne) i II (końcowa) – tylko Fe (geogeniczne pochodzenie wskaźnika) oraz temperatura (parametr wrażliwy na warunki atmosferyczne) i O₂ (pomiar w zróżnicowanych warunkach środowiskowych) w III klasie jakości. W późniejszych latach nie dokonywano oceny w punktach kontrolnych na terenie JCWPd 69. Zgodnie z *Planem gospodarowania wodami na obszarze dorzecza Odry*, ocena ryzyka nieosiągnięcia celów środowiskowych dla JCWPd nr 69 wykazała aktualnie dobry stan ilościowy i chemiczny oraz niezagrażoną ocenę ryzyka nieosiągnięcia celów środowiskowych. Cele środowiskowe dla ww. jednostki to: dobry stan chemiczny i dobry stan ilościowy.

2.9. Klimat akustyczny

Obecnie klimat akustyczny na terenie objętym opracowaniem planu uzależniony jest od pory dnia oraz pory roku. W sąsiedztwie przebiegają droga gruntowa, na której natężenie ruchu, z uwagi na prace polowe, jest znacznie wyższe w sezonie letnim niż w sezonie zimowym.

Hałas powodują głównie maszyny rolnicze i niewielka ilość samochodów osobowych przejeżdżających tą drogą.

2.10. Formy ochrony przyrody

Obszar objęty projektem planu położony jest w granicach Przemęckiego Parku Krajobrazowego, obszaru chronionego krajobrazu "Przemęcko-Wschowski i kompleks leśny Włoszakowice" oraz obszaru specjalnej ochrony ptaków Pojezierze Sławskie PLB300011.

Przemęcki Park Krajobrazowy:

Powierzchnia parku wynosi 21.450 ha, z czego 9.100 ha na obszarze gm. Przemęt. Został utworzony w 1991 r. dla ochrony i zachowania jednego z najciekawszych fragmentów krajobrazu polodowcowego w Wielkopolsce, o ściśle określonych zasadach gospodarowania i użytkowania, które określa rozporządzenie Wojewody Leszczyńskiego nr 115a/91 z dnia 25 listopada 1991 r., skorygowane w obwieszczeniu Dyrektora Wydziału Ochrony Środowiska Urzędu Wojewódzkiego w Lesznie z dnia 13 maja 1996 r. (Dz. Urz. Woj. Leszczyńskiego nr 22 z dnia 1 sierpnia 1996 r.).

Obszar chronionego krajobrazu „Przemęcko-Wschowski i kompleks leśny Włoszakowice”: Wyznaczony rozporządzeniem nr 82/92 Wojewody Leszczyńskiego z dnia 1 sierpnia 1992 r. w celu zachowania i ochrony obszarów o cechach środowiska zbliżonych do naturalnego, charakteryzujący się różnorodnością biotopów i ekosystemów oraz dogodnymi warunkami dla bytowania i migracji wielu gatunków roślin i zwierząt dziko żyjących, a także możliwością wykorzystania jego walorów naturalnych dla turystyki i rekreacji – o określonych zasadach gospodarowania. Na podstawie art. 11 ustawy z dnia 7 grudnia 2000r. o zmianie ustawy o ochronie przyrody (Dz. U. z 2001 r. Nr 3, poz. 21) akt prawa powołujący tę formę ochrony, jako akt wykonawczy do zmienionej ustawy o ochronie przyrody, utracił moc obowiązującą. Równocześnie na podstawie art. 7 ww. ustawy obszar chronionego krajobrazu utworzony na podstawie dotychczasowych przepisów stał się obszarem chronionego krajobrazu w rozumieniu tej ustawy. Rozporządzenie Wojewody Leszczyńskiego zachowało moc jedynie w zakresie istnienia formy ochrony przyrody. Nie obowiązują jednak zakazy dla przedmiotowego obszaru. Zgodnie z ustawą o ochronie przyrody z dnia 16 kwietnia 2004 r. o ochronie przyrody (Dz. U. z 2018 r. poz. 1614 z późn. zm.) obszar chronionego krajobrazu obejmuje tereny chronione ze względu na wyróżniający się krajobraz o zróżnicowanych ekosystemach, wartościowe ze względu na możliwość zaspokajania potrzeb związanych z turystyką i wypoczynkiem lub pełnią funkcję korytarzy ekologicznych.

Obszar specjalnej ochrony ptaków „Pojezierze Sławskie” (PLB 300011):

Obszar stanowi mozaikę jezior (zajmujących około 6 % powierzchni), wyspów położonych pól uprawnych (54 %) i dużych kompleksów leśnych (40 %). Występuje tu duże bogactwo form rzeźby polodowcowej. Jeziora są płytkie (od 1,9 do 8,8 m) i silnie zeutrofizowane. Największe z nich to jeziora rynnowe Dominickie (344 ha) – położone ok. 600 m od obszaru objętego opracowaniem planu, Przemęckie (240 ha) i Wieleńskie (220 ha). Rzeki i kanały odwadniające należą do systemu wodnego Obry. Pierwotne wielogatunkowe lasy liściaste i mieszane zostały zastąpione lasami sosnowymi. Szczególnie charakterystycznym zbiorowiskiem leśnym są acidofilne dąbrowy, natomiast dominującym typem siedliskowym lasów jest bór mieszany świeży i bór świeży. Tereny rolnicze to pola urozmaicone licznymi zadrzewieniami kępowymi. Obniżenia terenowe zajmują wilgotne, żyzne łąki z dominacją szuwaru turzycowego. Wzdłuż kanałów, grobli i rowów melioracyjnych ciągną się zadrzewienia wierzbowotopolowe i olchowe. Obszar specjalnej ochrony ptaków „Pojezierze Sławskie” ustanowiono w celu ochrony ptaków związanych z siedliskami wodno-błotnymi. Występują tu co najmniej 23 gatunki z Załącznika I Dyrektywy Ptasiej, 7 gatunków z Polskiej

Czerwonej Księgi (PCK). Przedmiotem ochrony na tym obszarze są: bąk, bączek, podróżniczek, kania ruda, perkoz dwuczuby, gęś gęgawa, krakwa, gał, trzciniak zwyczajny i wąsatka. Do ważnych dla Europy typów siedlisk przyrodniczych (z Zał. I Dyr. Siedliskowej) należą: 1340 Śródłądowe słone łąki, pastwiska i szuwary (część - zbiorniki śródłądowe), 3140 Twardowodne oligo- i mezotroficzne zbiorniki wodne z podwodnymi łąkami ramienic, 3150 Starorzecza i naturalne eutroficzne zbiorniki wodne, 3160 Naturalne, dystroficzne zbiorniki wodne, 3270 Zalewane muliste brzegi rzek, 6410 Zmiennowilgotne łąki trzęślicowe, 6430 Ziołorośla górskie i ziołorośla nadrzeczne, 6510 Niżowe i górskie świeże łąki użytkowane ekstensywnie, 7120 Torfowiska wysokie zdegradowane, lecz zdolne do naturalnej i stymulowanej regeneracji, 7140 Torfowiska przejściowe i trzęsawiska, 7210 Torfowiska nakredowe, 9110 Kwaśne buczyny, 9170 Grąd środkowoeuropejski i subkontynentalny, 9190 Pomorski kwaśny las brzoźowo-dębowy, 91D0 Bory i lasy bagienne, 91E0 Łęgi wierzbowe, topolowe, olszowe i jesionowe 91F0 Łęgowe lasy dębowo-wiązowo-jesionowe, 91I0 Dąbrowy ciepłolubne. Zarządzeniem Regionalnego Dyrektora Ochrony Środowiska w Poznaniu i Regionalnego Dyrektora Ochrony Środowiska w Gorzowie Wielkopolskim z dnia 14 stycznia 2014 r. w sprawie ustanowienia planu zadań ochronnych dla obszaru Natura 2000 Pojezierze Sławskie PLB3000111 (Dz. Urz. Woj. Wlkp. z 2014 r., poz. 560) zatwierdzono plan zadań ochronnych dla tego obszaru.

3. Informacja o zawartości i głównych celach projektu miejscowego planu zagospodarowania przestrzennego

3.1. Cel opracowania projektu planu

Opracowanie miejscowego planu zagospodarowania przestrzennego jest konieczne do wydobywania kruszywa ze złoża Górsko V, zgodnie z koncesją wydaną przez Marszałka Województwa Wielkopolskiego dnia 4 października 2016 r. Na przedmiotowym obszarze występują m. in. grunty leśne. Zgodnie z ustawą o ochronie gruntów rolnych i leśnych (Dz. U. z 2017 r., poz. 1161) *przeznaczenia gruntów rolnych i leśnych na cele nierolnicze i nieleśne, wymagającego zgody, o której mowa w ust. 2, dokonuje się w miejscowym planie zagospodarowania przestrzennego, sporządzonym w trybie określonym w przepisach o planowaniu i zagospodarowaniu przestrzennym.* Jedynym sposobem zmiany przeznaczenia gruntów leśnych na cele nieleśne jest uzyskanie odpowiedniej zgody, a procedurą w ramach której taką zgodę można uzyskać jest procedura miejscowego planu zagospodarowania przestrzennego.

3.2. Ustalenia projektu planu

Przedmiotem ustaleń dot. przeznaczenia terenu są:

- 1) teren eksploatacji złoża kruszywa naturalnego PG;
- 2) tereny pasów ochronnych PO;
- 3) teren rolniczy R.

W zakresie szczegółowych parametrów i wskaźników kształtowania zabudowy oraz zagospodarowania ustalono:

Dla terenu PG:

- 1) dopuszczenie eksploatacji powierzchniowej kruszywa naturalnego;
- 2) nakaz prowadzenia sukcesywnej rekultywacji poszczególnych pól eksploatacyjnych zgodnie z przepisami odrębnymi;
- 3) zakaz zabudowy, z uwzględnieniem wyjątków określonych w pkt. 4 - 6;
- 4) dopuszczenie lokalizacji dojazdów, placów i miejsc parkingowych;
- 5) dopuszczenie lokalizacji urządzeń wodnych;

- 6) dopuszczenie budowy, przebudowy, rozbudowy i remontów sieci i urządzeń infrastruktury technicznej oraz przyłączy do sieci infrastruktury technicznej;
- 7) minimalną powierzchnię terenu biologicznie czynną – 5 % powierzchni działki.

Dla terenów PO:

- 1) pasy ochronne o szerokościach 6,0 m i 10,0 m;
- 2) zakaz eksploatacji kruszywa naturalnego;
- 3) zakaz zabudowy, z uwzględnieniem wyjątków określonych w pkt. 4 i 5;
- 4) dopuszczenie lokalizacji dojazdów, placów i miejsc parkingowych;
- 5) dopuszczenie budowy, przebudowy, rozbudowy i remontów sieci i urządzeń infrastruktury technicznej oraz przyłączy do sieci infrastruktury technicznej.

Dla terenu R:

- 1) utrzymanie rolniczej funkcji terenu;
- 2) zakaz zabudowy, z uwzględnieniem wyjątków określonych w pkt. 4 - 6;
- 3) dopuszczenie wprowadzenia zieleni naturalnej, zadrzewień i zakrzewień, łąk, pastwisk oraz upraw polowych;
- 4) dopuszczenie lokalizacji urządzeń melioracji wodnych;
- 5) dopuszczenie lokalizacji dojazdów;
- 6) dopuszczenie budowy, przebudowy, rozbudowy i remontów sieci i urządzeń infrastruktury technicznej oraz przyłączy do sieci infrastruktury technicznej.

W zakresie zasad ochrony i kształtowania ładu przestrzennego ustalono nakaz zabezpieczenia wyrobiska górniczego przed dostępem osób postronnych i niekontrolowanym użytkowaniem.

W zakresie zasad ochrony środowiska, przyrody i krajobrazu oraz kształtowania krajobrazu ustalono:

- 1) zakaz przekraczania standardów jakości środowiska poza terenem do którego inwestor posiada tytuł prawny, zgodnie z przepisami odrębnymi;
- 2) zakaz zanieczyszczania powierzchni ziemi i wód przez niewłaściwe gromadzenie odpadów i ścieków, a także innych działań pogarszających stan środowiska;
- 3) nakaz magazynowania nadkładu w granicach obszaru objętego planem oraz nakaz jego użycia do celów rekultywacji;
- 4) nakaz formowania zboczy wyrobiska górniczego w sposób zabezpieczający przed osuwaniem się mas ziemnych przy uwzględnieniu naturalnego kąta stoku;
- 5) nakaz wprowadzenia na skarpach roślinności dostosowanej do siedliska przyrodniczego z przewagą gatunków rodzimych;
- 6) nakaz podczyszczenia wód opadowych i roztopowych przed wprowadzeniem do wód lub ziemi, o ile wynika to z przepisów odrębnych;
- 7) dopuszczenie wykorzystania do celów rekultywacji mas ziemnych przywożonych spoza obszaru eksploatacji zgodnie z przepisami odrębnymi.

W zakresie infrastruktury technicznej i komunikacji ustalono:

- 1) obsługę komunikacyjną terenów z drogi wewnętrznej, położonej poza obszarem opracowania planu;
- 2) minimalną liczbę stanowisk postojowych: 1 stanowisko na 3 zatrudnionych;
- 3) nakaz zapewnienia miejsc przeznaczonych na parkowanie pojazdów zaopatrzonych w kartę parkingową, z wartościami minimalnymi wynikającymi z przepisów odrębnych;
- 4) dopuszczenie zaopatrzenia w wodę z sieci wodociągowej, z własnego ujęcia lub w inny sposób zgodnie z przepisami odrębnymi;
- 5) zagospodarowanie ścieków oraz wód opadowych i roztopowych zgodnie z przepisami odrębnymi;
- 6) dopuszczenie zaopatrzenia w energię elektryczną z sieci elektroenergetycznej;

7) postępowanie z odpadami zgodnie z przepisami odrębnymi.

3.3. Powiązania z innymi dokumentami

Zgodnie z ustawą o planowaniu i zagospodarowaniu przestrzennym ustalenia planu w zakresie tekstowym i graficznym muszą być powiązane z ustaleniami Studium uwarunkowań i kierunków zagospodarowania przestrzennego gminy, który to dokument określa politykę przestrzenną gminy w tym zasady zagospodarowania przestrzennego jego poszczególnych części. Rada Gminy Przemęt może uchwalić plan po wcześniejszym stwierdzeniu stwierdzając, iż nie narusza on ustaleń Studium uwarunkowań i kierunków zagospodarowania przestrzennego gminy Przemęt, uchwalonego uchwałą nr XXV/166/16 Rady Gminy Przemęt z dnia 6 lipca 2016 r. W studium teren ten, z wyłączeniem fragmentu działki o nr ewid. 215, wskazany jest jako teren docelowej eksploatacji kruszywa PE na gruntach leśnych i gruntach rolniczych, łąkach i pastwiskach. Natomiast pozostała część działki o nr ewid. 215 wykazana jest jako tereny rolnicze, łąki i pastwiska. Teren objęty opracowaniem planu stanowi obszar i teren górniczy. W jego granicach, z wyjątkiem fragmentu działki o nr ewid. 215, udokumentowano złoża kruszywa naturalnego „Górsko V”. Decyzją nr DSR-I.7422.57.2016 z dnia 4 października 2016 r. Marszałek Województwa Wielkopolskiego udzielił koncesji na wydobywanie kopaliny ze złoża kruszywa naturalnego „Górsko V” w granicach działek o nr ewid. 214/1, 214/2, 214/3 i 215, obręb Górsko.

3.4. Potencjalne zmiany stanu środowiska w przypadku braku realizacji ustaleń projektu planu

W przypadku braku realizacji ustaleń projektu planu nie nastąpią zmiany stanu środowiska. Teren użytkowany będzie rolniczo lub leśnie. Należy jednak zaznaczyć, iż decyzją nr DSR-I.7422.57.2016 z dnia 4 października 2016 r. Marszałek Województwa Wielkopolskiego udzielił koncesji na wydobywanie kopaliny ze złoża kruszywa naturalnego „Górsko V” w granicach działek o nr ewid. 214/1, 214/2, 214/3 i 215, obręb Górsko. Obecnie rozpoczęła się już eksploatacja złoża. Jednak eksploatacja złoża z terenów leśnych wymaga uzyskania zgody na zmianę przeznaczenia gruntów leśnych na cele nieleśne. Zgodę taką uzyskuje się na etapie sporządzania miejscowego planu zagospodarowania przestrzennego. Eksploatacja złoża bez obowiązującego planu może utrudnić kształtowanie ładu przestrzennego oraz skuteczną ochronę środowiska przyrodniczego. Prowadzenie procesów inwestycyjnych jest korzystniejsze dla przestrzeni i środowiska w przypadku, gdy dla danego terenu obowiązuje aktualny, dostosowany do obowiązujących przepisów prawa, miejscowy plan zagospodarowania przestrzennego, który określa szereg istotnych zagadnień dotyczących kształtowania ładu przestrzennego oraz zasad ochrony i kształtowania środowiska przyrodniczego.

4. Istniejące problemy ochrony środowiska istotne z punktu widzenia projektu planu

Na podstawie rozpoznania stanu środowiska przedmiotowego terenu do głównych problemów z zakresu ochrony środowiska istotnych z punktu widzenia projektu planu zaliczono:

- 1) niezadawalającą jakości wód powierzchniowych i związaną z tym konieczność niepogarszania tego stanu;
- 2) przekroczenie wymaganych prawem norm jakości powietrza atmosferycznego, wymagające prowadzenia działań na rzecz utrzymania jakości lub poprawy warunków aerosanitarnych;

3) konieczność zapewnienia ochrony cennych gatunków roślin i zwierząt oraz krajobrazu na obszarach objętych formami ochrony przyrody.

5. Cele ochrony środowiska ustanowione na szczeblu międzynarodowym, wspólnotowym i krajowym oraz sposoby ich uwzględniania w projekcie planu

Projekt planu został opracowany zgodnie z przepisami dotyczącymi ochrony środowiska na szczeblu międzynarodowym, wspólnotowym i krajowym. Ochrona środowiska w kraju realizowana jest poprzez poszczególne akty prawne - ustawy i rozporządzenia. Głównym aktem prawnym jest ustawa z dnia 3 października 2008 r. o udostępnianiu informacji o środowisku i jego ochronie, udziale społeczeństwa w ochronie środowiska oraz o ocenach oddziaływania na środowisko. Ustawa ta jest częściowo wynikiem ustaleń w zakresie ochrony środowiska na szczeblu międzynarodowym - transpozycja dyrektywy 2001/42/WE Parlamentu Europejskiego i Rady Europy w sprawie ocen oddziaływania niektórych planów i programów na środowisko oraz realizacji podpisanej przez Polskę w Aarhus w 1998 roku Konwencji EKG ONZ o dostępie do informacji, udziale społeczeństwa w podejmowaniu decyzji oraz dostępie do sprawiedliwości w sprawach dotyczących środowiska. Istotnym dokumentem określającym cele ochrony środowiska na szczeblu międzynarodowym jest Konwencja o Różnorodności Biologicznej sporządzona w Rio de Janeiro z dnia 5 czerwca 1992 roku, wprowadzająca odpowiednie procedury wymagające wykonania oceny oddziaływania na środowisko projektów, które mogą mieć znaczenie dla różnorodności biologicznej. Samo prowadzenie strategicznej oceny oddziaływania na środowisko i sporządzenie niniejszej prognozy jest realizacją celów ustanowionych na szczeblach międzynarodowym, wspólnotowym i krajowym. Plan kształtuje bowiem ład przestrzenny tworzący harmonijną całość i gwarantujący prowadzenie racjonalnej gospodarki poprzez poprawę efektywności korzystania z zasobów. Projekt planu realizuje również cel szczebla krajowego ustanowiony w Konstytucji RP. Opracowując projekt planu kierowano się bowiem zasadą zrównoważonego rozwoju. Zgodnie z art. 5 Konstytucji RP „Rzeczpospolita Polska (...) zapewnia ochronę środowiska, kierując się zasadą zrównoważonego rozwoju”. Założenia zrównoważonego rozwoju zostały uwzględnione w projekcie planu m.in. poprzez ustalenie przeznaczenia terenów i szczegółowych zasad ich zagospodarowania. Do najważniejszych dokumentów zawierających ustalenia w zakresie ochrony środowiska na szczeblu wspólnotowym są dokumenty, takie jak: Konwencja o obszarach wodno-błotnych mających znaczenie międzynarodowe, zwłaszcza jako środowisko życiowe ptactwa wodnego, Konwencja o ochronie gatunkowej dzikiej flory i fauny europejskiej oraz ich siedlisk, Konwencji o różnorodności biologicznej, Konwencja o ochronie migrujących gatunków dzikich zwierząt, Konwencja o ochronie europejskiej dzikiej przyrody i siedlisk naturalnych, Europejska Konwencja Krajobrazowa, dyrektywa Rady w sprawie ochrony dzikich ptaków ze zmianami; dyrektywa Rady w sprawie ochrony siedlisk przyrodniczych oraz dzikiej fauny i flory. Dyrektywy są podstawą prawną utworzenia Europejskiej Sieci Ekologicznej NATURA 2000, której głównym celem jest zachowanie zagrożonych wyginięciem siedlisk przyrodniczych oraz gatunków roślin i zwierząt w skali Europy. Ustalenia projektu planu nie wpływają na ochronę ww. obszarów. Na uwagę zasługują także: dyrektywa Parlamentu Europejskiego i Rady w sprawie oceny wpływu niektórych planów i programów na środowisko oraz dyrektywa Rady w sprawie oceny skutków wywieranych przez niektóre przedsięwzięcia publiczne i prywatne na środowisko naturalne. Celem dokumentów jest zapewnienie wysokiego poziomu ochrony środowiska i przyczynienie się do uwzględniania aspektów środowiskowych w przygotowaniu i przyjmowaniu planów i programów i oceny wpływu wywieranego przez niektóre przedsięwzięcia publiczne i prywatne na środowisko. Sporządzenie prognozy oddziaływania na środowisko dotyczącej projekt planu zapewnienia, że zgodnie z dyrektywą dokonywana jest ocena wpływu

na środowisko w przypadku uchwalenia planu mogącego potencjalnie powodować wpływ na środowisko. Ważnym dokumentem krajowym, który należy wymienić, przyjmującym za podstawę działań planistycznych ład przestrzenny i zrównoważony rozwój jest ustawa o planowaniu i zagospodarowaniu przestrzennym. Ustawa precyzuje istotne czynniki wpływające na proces zrównoważonego rozwoju, którymi są m.in.: stan ładu przestrzennego i wymogów jego ochrony, stan środowiska, w tym stan rolniczej i leśnej przestrzeni produkcyjnej, wielkość i jakość zasobów wodnych oraz wymogi ochrony środowiska, przyrody i krajobrazu kulturowego, warunki i jakość życia mieszkańców, zagrożenia bezpieczeństwa ludności i jej mienia, występowanie obiektów i terenów chronionych na podstawie przepisów odrębnych, występowanie obszarów naturalnych zagrożeń geologicznych, występowanie udokumentowanych złóż kopalin oraz zasobów wód podziemnych, stan systemów komunikacji i infrastruktury technicznej. Podsumowując cele wymienione w niniejszym rozdziale uwzględnia się poprzez wprowadzenie w projekcie uchwały zasad ochrony środowiska, przyrody i krajobrazu, które wymieniono w punkcie 3.2 prognozy. Projekt planu uwzględnia również wyniki monitoringu środowiska.

6. Przewidywane oddziaływanie ustaleń projektu planu na środowisko w tym:

6.1. Oddziaływanie na powierzchnię ziemi i krajobraz

Oddziaływanie na powierzchnię ziemi będzie ściśle związane z pracami wydobywczymi. W wyniku eksploatacji złoża nastąpi trwała zmiana charakteru powierzchni terenu i krajobrazu. Eksploatacja złoża prowadzona będzie sposobem odkrywkowym, wyrobiskiem wgłębnym. Zgodnie z planem ruchu zakładu górniczego front eksploatacji złoża przemieszczał się będzie w kierunku wschodnim. Zgodnie z planem ruchu zakładu górniczego odspojony i zdjęty nadkład będzie składowany w granicach obszaru górniczego. Będzie on odspajany i przemieszczany na tymczasowe zwałowiska nadkładu. Odspojony i zdjęty nadkład z glebowej części oraz gleby z zalegającymi pod nią warstwami gliny piaszczystej, gliny i piasku gliniastego lub pyłów w pierwszym etapie prac wydobywczych będzie składowany w obrębie obszaru górniczego Górsko V w postaci obwałowania zabezpieczającego wyrobisko. Do budowy nasypów zabezpieczających zostanie wykorzystana niewielka część mas nadkładowych zalegających w granicach eksploatacji złoża. Część mas nadkładowych i przerostów złożowych będzie przemieszczana na zwałowisko zewnętrzne, zlokalizowane poza zachodnią granicą złoża (południowo-zachodnia część działki nr 215). Natomiast większa część nadkładu, zwłaszcza w późniejszym etapie eksploatacji, gdy wyrobisko górnicze zostanie powiększone, będzie zwałowana wewnętrznie. W trakcie eksploatacji nadkład będzie sukcesywnie wykorzystywany do wstępnej rekultywacji wyrobiska. Tymczasowe drogi technologiczne będą drogami gruntowymi lub z płyt betonowych. Lokalizacja dojazdów w nieznacznym stopniu wpłynie na zmianę powierzchni ziemi i krajobrazu. Planowana inwestycja wiąże się jednak z wycinką drzewostanu na terenach leśnych. Wycinka drzewostanu zostanie ograniczona do minimum, a las zostanie odnowiony, co ograniczy zmiany w krajobrazie. Dokumentacja kopalni zakłada rolno-wodny oraz leśno-wodny kierunek rekultywacji dla terenów poeksploatacyjnych kopalni kruszywa naturalnego Górsko V. Prace rekultywacyjne polegać będą na profilowaniu skarp wyrobiska poeksploatacyjnego, plantowaniu terenu do niego przyległego oraz na przygotowaniu agrotechnicznym terenu pod ustalony kierunek zagospodarowania. Rozpoczęcie prac musi nastąpić niezwłocznie po całkowitym wyeksploatowaniu i rozliczeniu części złoża. Dla zminimalizowania zmiany w środowisku przyrodniczym wywołanym eksploatacją należy wykonać rekultywację terenu poeksploatacyjnego przy wykorzystaniu mas nadkładowych. W wyniku prowadzonej eksploatacji powstaną dwa zbiorniki wodne rozdzielone groblą na powierzchni złoża. W celu maksymalnej ochrony powierzchni ziemi i krajobrazu w projekcie planu ustalono: nakaz

magazynowania nadkładu w granicach obszaru objętego planem oraz nakaz jego użycia do celów rekultywacji, nakaz formowania zboczy wyrobiska górniczego w sposób zabezpieczający przed osuwaniem się mas ziemnych przy uwzględnieniu naturalnego kąta stoku, nakaz wprowadzenia na skarpach roślinności dostosowanej do siedliska przyrodniczego z przewagą gatunków rodzimych oraz dopuszczenie wykorzystania do celów rekultywacji mas ziemnych przywożonych spoza obszaru eksploatacji zgodnie z przepisami odrębnymi.

6.2. Oddziaływanie na powietrze, ludzi, klimat i klimat akustyczny

W zakładzie górniczym nie przewiduje się wprowadzania zanieczyszczenia do powietrza w sposób zorganizowany. Substancje wprowadzane w sposób niezorganizowany mogące wystąpić na terenie objętym opracowaniem planu to spaliny z maszyn i urządzeń oraz pył z dróg gruntowych podczas suszy. W celu ograniczenia emisji niezorganizowanej należy utrzymywać maszyny i urządzenia w dobrym stanie technicznym, a drogi gruntowe w czasie długotrwałej suszy zraszać wodą. W projekcie planu wprowadzono zakaz przekroczenia standardów jakości środowiska określonych przepisami odrębnymi, poza terenem do którego inwestor posiada tytuł prawny.

Nie prognozuje się znaczącego oddziaływania na ludzi. Projekt planu nie ustala konkretnej lokalizacji sztucznych źródeł promieniowania elektromagnetycznego w granicach omawianego obszaru. Na obszarze opracowania planu nie występują napowietrzne linie energetyczne. W związku z powyższym nie należy spodziewać się zwiększonego negatywnego oddziaływania spowodowanego przez pola elektromagnetyczne.

W projekcie planu wprowadzono pasy ochronne. Ograniczenia wpływające na dopuszczalność wydobywania kopaliny wynikają z technicznych możliwości wydobywania kopaliny oraz obowiązku zapobieżenia negatywnemu oddziaływaniu na obiekty wymagające ochrony. Dla obiektów wymagających ochrony w granicach obszaru górniczego wyznaczono pasy ochronne o szerokości: 6 m od gruntów do których przedsiębiorca nie posiada tytułu prawnego, 10 m od terenów leśnych i 10 m od drogi gruntowej. Dla zapewnienia bezpieczeństwa eksploatacji oraz osób zatrudnionych na terenie kopalni przestrzegane muszą być planowane parametry urabiania złoże, do których należy zaliczyć utrzymanie odpowiednich kątów nachylenia skarp. Stateczność skarp i zboczy musi być na bieżąco kontrolowana, a w zależności od potrzeb muszą zostać podejmowane stosowne działania eliminujące negatywne skutki zagrożenia.

Wydobywanie kruszywa naturalnego odbywać się będzie bez użycia materiałów wybuchowych, co nie wpłynie negatywnie na klimat akustyczny. Eksploatacja złoże prowadzona będzie tylko za pomocą maszyn o napędzie spalinowym. Podstawowymi maszynami urabiającymi, ładującymi, transportującymi i zwałującymi w zakładzie górniczym będą: koparki, ładowarki, spycharki i samochody służące do transportu nadkładu i złoże. Na obszarze opracowania planu nie występują tereny, dla których określa się zróżnicowane dopuszczalne poziomy hałasu. Teren zakładu górniczego Górsko V znajduje się poza terenem zabudowanym. W sąsiedztwie terenu objętego planem oprócz terenów upraw rolnych i lasów występuje zabudowa zagrodowa, a w odległości ok. 115 m zabudowa mieszkaniowa jednorodzinna. Po przeciwnej stronie drogi, w stosunku do terenu objętego planem, występuje zabudowa zagrodowa specjalizująca się w hodowli drobiu. Hałas powodowany przez zakład górniczy - towarzyszący pracującym maszynom nie powinien mieć wpływu na środowisko. Hałas nie powinien przekraczać dopuszczalnych normatywów przewidzianych w rozporządzeniu Ministra Środowiska z dnia 14 czerwca 2007 r. w sprawie dopuszczalnych poziomów hałasu w środowisku (Dz. U. z 2014 r., poz. 112), tj. 55 dB w porze dziennej i 45 dB w porze nocnej dla terenów wokół zakładu górniczego. Eksploatacja złoże przewidziana jest tylko w porze dziennej. Hałas występujący w czasie pracy maszyn urabiających i środków transportowych ma ograniczony zasięg. Poziomy hałas nie powinien

jednak stwarzać zagrożenia dla zatrudnionych pracowników. Niezbędne jest zatem utrzymanie sprzętu urabiającego złoża w dobrym stanie technicznym i wykonywanie pomiarów kontrolnych hałasu zgodnie z wymogami obowiązujących w tym zakresie przepisów.

Zgodnie z ustawą Prawo ochrony środowiska eksploatacja instalacji powodująca wprowadzanie gazów lub pyłów do powietrza, emisję hałasu oraz wytwarzanie pól elektromagnetycznych nie powinna, powodować przekroczenia standardów jakości środowiska poza terenem, do którego prowadzący instalację ma tytuł prawny. Istnieje jednak wyjątek jeżeli w związku z funkcjonowaniem instalacji utworzono obszar ograniczonego użytkowania, eksploatacja instalacji nie powinna powodować przekroczenia standardów jakości środowiska poza tym obszarem. W przedmiotowym przypadku nie przewiduje się wprowadzenia obszaru ograniczonego użytkowania.

Na skutek zmian w sposobie zagospodarowania i użytkowaniu terenów może wystąpić czasowe oddziaływanie na kształtowanie lokalnych warunków klimatycznych, do czasu rekultywacji terenu. Czynnikiem mającym wpływ na zmiany klimatu lokalnego może być czasowe zmniejszanie powierzchni zadrzewionych.

6.3. Oddziaływanie na wody, zasoby naturalne

Plan ruchu zakładu górniczego zakłada, iż w trakcie eksploatacji nie będzie się prowadzić obniżania lustra wody w wyrobiskach. W związku z powyższym eksploatacja nie wpłynie na zmianę stosunków wodnych. Nie należy spodziewać się skażenia wód. Omawiany projekt planu wprowadza zakaz zanieczyszczania wód, w tym wód głównego zbiornika wód podziemnych, przez niewłaściwe gromadzenie odpadów i ścieków, a także innych działań pogarszających stan środowiska. Przy eksploatacji kruszywa naturalnego nie przewiduje się wykorzystania wody. Wydobycie kruszywa naturalnego odbywać się będzie w warunkach częściowo zawodnionych, bez obniżania poziomu wód gruntowych. Jedynym zagrożeniem dla wód gruntowych może stanowić stosowanie w zakładzie maszyn i urządzeń o napędzie spalinowym. W celu uniknięcia zanieczyszczeń produktami ropopochodnymi wszelkie prace naprawcze oraz tankowanie paliwa będzie odbywało się w miejscach wyznaczonych i odpowiednio zabezpieczonych przed przedostawaniem się tych produktów do gruntu poza wyrobiskiem. W projekcie planu zwrócono uwagę na nakaz podczyszczenia wód opadowych i roztopowych przed wprowadzeniem do wód lub ziemi, o ile wynika to z przepisów odrębnych. Redukcja stężenia zawiesiny w wodach opadowych i roztopowych możliwa jest między innymi dzięki zastosowaniu osadników, piaskowników lub zbiorników retencyjno-sedymentacyjnych. Możliwe jest również zastosowanie separatorów substancji ropopochodnych. Projekt planu wprowadza dopuszczenie zaopatrzenia w wodę z sieci wodociągowej, z własnego ujęcia lub w inny sposób zgodnie z przepisami odrębnymi. Z uwagi na planowane przeznaczenie terenu może wystąpić ewentualnie zapotrzebowanie na wodę przeznaczoną do spożycia przez ludzi. Realizacja ustaleń planu nie spowoduje nieosiągnięcia celów środowiskowych zawartych w *Planie gospodarowania wodami na obszarze dorzecza Odry*. Projekt planu dopuszcza na terenie PG lokalizację urządzeń wodnych, co jest wynikiem ustalonego sposobu rekultywacji. W miejscu gruntów rolnych i leśnych powstanie wyrobisko wgłębne wypełnione częściowo wodą. Zakłada się lokalizację zbiorników wodnych o głębokości od 0,2 m do 15,1 m.

W zakresie minimalizacji oddziaływania na zasoby naturalne zakłada się iż zostaną powzięte działania mające na celu kompleksowe i racjonalne wykorzystanie kopaliny głównej takie jak: zachowanie wyznaczonych pionowych i poziomych granic eksploatacji, zachowanie określonych kątów skarp końcowych, dokładne oczyszczanie z nadkładu powierzchni stropu złoża. W złożu Górsko V nie występuje kopalina towarzysząca. Nie przewiduje się zatem oddziaływania na inne zasoby naturalne.

6.4. Oddziaływanie na rośliny, zwierzęta i różnorodność biologiczną

Realizacja ustaleń projektu planu nie będzie stanowiła przyczyny pojawienia się znaczących niekorzystnych oddziaływań, mogących mieć istotny wpływ na kształtowanie zasobności i charakteru lokalnej flory i fauny oraz różnorodność biologiczną. Projekt planu zakłada co prawda zmianę przeznaczenia gruntów leśnych na cele nieleśne. Decyzją nr DR-I.7151.10.2020 z dnia 18 lutego 2018 r., Marszałek Województwa Wielkopolskiego wyraził zgodę na zmianę przeznaczenia na cele nieleśne 4,11 ha gruntów leśnych LsV niestanowiących własności skarbu Państwa na działkach o nr ewid. 21/1, 214/2 i 214/3, obręb Górsko, gmina Przemęt. Możliwa będzie wycinka istniejącego drzewostanu. Przewidziana jest jednak rekultywacja terenu w kierunku wodno-leśnym i rolno-leśnym. Las zostanie odnowiony. W projekcie planu ustalono nakaz wprowadzenia na skarpach roślinności dostosowanej do siedliska przyrodniczego z przewagą gatunków rodzimych, co ma na celu ograniczenie oddziaływania na rośliny.

Oddziaływanie na zwierzęta będzie znikome i wiązać się może jedynie z ich migracją w dalsze tereny niezainwestowane. Chronione gatunki zwierząt takie jak jeż lub kret mogą zmienić miejsca bytowania, a ubytek powierzchni ich żerowisk będzie bez znaczenia w stosunku do pozostałych obszarów, znajdujących się w sąsiedztwie. Powierzchnie terenów rolnych i leśnych w sąsiedztwie obszaru opracowania planu stanowić będą wystarczające tereny lęgowe dla miejscowej populacji ptaków. Nie przewiduje się również negatywnego wpływu realizacji ustaleń planu miejscowego na populację innych, w tym chronionych, ssaków, gadów oraz płazów potencjalnie bytujących w sąsiedztwie obszaru opracowania (podczas inwentaryzacji nie zaobserwowano chronionych gatunków zwierząt). Powstanie po rekultywacji terenu zbiorników wodnych wpłynie dodatnio na różnorodność biologiczną. Tereny pozbawione obecnie wód powierzchniowych będą siedliskiem roślin i zwierząt wodnych.

6.5. Oddziaływanie na dobra materialne i zabytki

W zakresie zasad ochrony dziedzictwa kulturowego i zabytków, w tym krajobrazów kulturowych, oraz dóbr kultury współczesnej projekt planu wprowadza nakaz ochrony zewidencjonowanego stanowiska archeologicznego Górsko stan. 50, AZP 62-21/124, zgodnie z przepisami odrębnymi. Nie prognozuje się negatywnego wpływu realizacji ustaleń projektu planu na inne dobra materialne.

6.6. Oddziaływanie znaczące na środowisko

Nie wystąpi znaczące oddziaływanie na środowisko. Planowane przedsięwzięcie należy co prawda do kategorii przedsięwzięć, o których mowa w art. 71 ust. 2 pkt. 2 ustawy z dnia 3 października 2008 roku o udostępnianiu informacji o środowisku i jego ochronie, udziale społeczeństwa w ochronie środowiska oraz o ocenach oddziaływania na środowisko (Dz. U. z 2020 r., poz. 283). Decyzją nr 14/2014 z dnia 4 grudnia 2014 r. Wójt Gminy Przemęt stwierdził jednak brak konieczności przeprowadzenia oceny oddziaływania na środowisko dla przedsięwzięcia polegającego na „uruchomieniu powierzchniowej (odkrywkowej) eksploatacji kruszyw naturalnych (piaski ze żwirem), ze złoża Górsko V na działkach o nr ewid. 214/1, 214/2, 214/3 i 215 obręb Górsko”. Stanowisko takie, po przeanalizowaniu: rodzaju, skali i charakteru inwestycji, wielkości zajmowanego terenu, zakresu robót związanych z realizacją inwestycji, prawdopodobieństwa, czasu trwania, zasięgu oddziaływania oraz odwracalności oddziaływania, a także wykorzystaniu zasobów naturalnych, emisji i uciążliwości związanych z eksploatacją przedsięwzięcia, gęstości zaludnienia wokół inwestycji oraz usytuowania przedsięwzięcia względem obszarów wymagających specjalnej ochrony ze względu na występowanie gatunków roślin i zwierząt, ich siedlisk lub siedlisk przyrodniczych objętych ochroną, w tym obszarów Natura 2000,

zajął również organ opiniujący w sprawie wydania ww. decyzji środowiskowej - Regionalny Dyrektor Ochrony Środowiska w Poznaniu. Organ ten postanowieniem nr WOO-IV.4240.813.2014DG.2 z dnia 30 października 2014 r. wyraził opinię, że przedmiotowe przedsięwzięcie nie wymaga potrzeby przeprowadzenia oceny oddziaływania na środowisko.

6.7. Oddziaływanie na cele i przedmiot ochrony obszaru Natura 2000 i integralność tego obszaru

Obszar objęty projektem planu położony jest w granicach obszaru specjalnej ochrony ptaków Pojezierze Sławskie PLB300011. Zarządzeniem Regionalnego Dyrektora Ochrony Środowiska w Poznaniu i Regionalnego Dyrektora Ochrony Środowiska w Gorzowie Wielkopolskim z dnia 14 stycznia 2014 r. w sprawie ustanowienia planu zadań ochronnych dla obszaru Natura 2000 Pojezierze Sławskie PLB3000111 (Dz. Urz. Woj. Wlkp. z 2014 r., poz. 560) zatwierdzono plan zadań ochronnych dla tego obszaru. Należy zaznaczyć, iż projekt planu przewiduje możliwość eksploatacji kruszywa w oparciu o udzieloną już koncesję i uzyskana decyzją o środowiskowych uwarunkowaniach realizacji przedsięwzięcia. Inwestycja przewidziana w planie nie stoi w sprzeczności w ww. planem zadań ochronnych. W bliskim sąsiedztwie obszaru opracowania planu występuje również obszar Natura 2000 Ostoja Przemęcka PLH 300041. Realizacji inwestycji przewidzianych w projekcie planu nie spowoduje oddziaływania na cele i przedmiot ochrony obszarów Natura 2000 i ich integralność .

7. Informacja o możliwym transgranicznym oddziaływaniu na środowisko

Z uwagi na położenie przedmiotowego w znacznej odległości od granicy państwa nie należy spodziewać się transgranicznego oddziaływania ustaleń planu na środowisko.

8. Przewidywane metody analizy skutków realizacji ustaleń projektu planu oraz częstotliwość jej przeprowadzania

Wskazane jest dokonywanie oceny skutków realizacji ustaleń planu w cyklach corocznych. Szczególną uwagę należy zwrócić na badania poziomu hałasu. Stan środowiska będzie również monitorowany w ramach Państwowego Monitoringu Środowiska. Wyniki będą prezentowane w corocznych raportach publikowanych w formie ogólnodostępnych publikacji. Dokonując analizy i oceny stanu poszczególnych komponentów środowiska należy pamiętać, że muszą one odnosić się do obszaru objętego opracowaniem planu.

9. Rozwiązania mające na celu zapobieganie i ograniczanie negatywnych oddziaływań na środowisko, mogących być rezultatem realizacji projektowanego planu

Zaleca się ograniczenie wycinania drzew do niezbędnego minimum, a także ich zabezpieczenie przed uszkodzeniami mechanicznymi w trakcie prac eksploatacyjnych. W celu zachowania wymaganego udziału powierzchni biologicznie czynnej oraz bioróżnorodności należy stosować rodzime gatunki roślin, zgodne z siedliskiem. Niezbędne jest prowadzenie systematycznej rekultywacji wraz z postępem robót. W celu zapobiegania i ograniczania negatywnych oddziaływań na środowisko ważne jest, aby do eksploatacji używać maszyn sprawnych technicznie.

10. Rozwiązania alternatywne do rozwiązań zawartych w projekcie planu lub wyjaśnienie ich braku

Teren w studium wskazano jako teren docelowej eksploatacji kruszywa PE na gruntach leśnych i gruntach rolniczych, łąkach i pastwiskach, z wyłączeniem fragmentu działki o nr ewid. 215 gdzie przewiduje się wyłącznie grunty rolnicze, łąki i pastwiska. Teren w granicach planu stanowi obszar i teren górniczy z udokumentowanym złożem kruszywa naturalnego. Wydana została również koncesja na wydobycie surowca i zatwierdzony został plan ruchu zakładu górniczego. Z tego względu nie wskazuje się rozwiązań alternatywnych, zakładając, że omawiany projekt jest projektem optymalnym zarówno pod względem rozwiązań funkcjonalno-przestrzennym jak i rozwiązań ograniczających negatywne oddziaływanie na środowisko.

11. Streszczenie

Prognoza oddziaływania na środowisko stanowi podstawowy dokument, niezbędny do przeprowadzenia postępowania w sprawie strategicznej oceny oddziaływania na środowisko skutków realizacji w tym przypadku planu miejscowego. Obowiązek jej opracowania wynika bezpośrednio z zapisów ustawy o udostępnianiu informacji o środowisku i jego ochronie, udziale społeczeństwa w ochronie środowiska oraz ocenach oddziaływania na środowisko oraz ustawy o planowaniu i zagospodarowaniu przestrzennym. Podstawowym celem prognozy oddziaływania na środowisko jest diagnoza stanu środowiska i wskazanie potencjalnego negatywnego oddziaływania realizacji ustaleń planu na środowisko. Niniejsza prognoza dotyczy oceny oddziaływania na środowisko projektu miejscowego planu zagospodarowania przestrzennego dla działek o numerach ewidencyjnych 214/1, 214/2, 214/3 i 215 w obrębie miejscowości Górsko. Analizie i ocenie poddano projekt uchwały Rady Gminy Przemęt, zawierający ustalenia realizacyjne planu oraz rysunek projektu planu w skali 1:1000.

W pierwszej części prognozy scharakteryzowano środowisko przyrodnicze w podziale na poszczególne komponenty oraz ich wzajemne powiązania, w tym: warunki geologiczno-gruntowe, rzeźbę terenu, warunki glebowe, warunki wodne, florę, faunę, klimat lokalny i wartości kulturowe. Określono także istniejący stan środowiska pod względem ochrony zasobów przyrodniczych i walorów krajobrazowych, jakości powietrza, wód i klimatu akustycznego. Najważniejszym wnioskiem z tej części opracowania jest brak oddziaływania na tereny będące obszarami chronionymi, na podstawie ustawy o ochronie przyrody.

W drugiej części szczegółowo omówiono zapisy projektu planu i wskazano na powiązania ich z zapisami „Studium uwarunkowań i kierunków zagospodarowania przestrzennego Gminy Przemęt”. Projekt planu ustala funkcję, która została już wprowadzona na ten teren na mocy opracowań i decyzji wydanych na podstawie Prawa geologicznego i górniczego tj. zatwierdzenia dokumentacji geologicznej złoża kruszywa naturalnego Górsko V i udzielenia koncesji na wydobywanie kopaliny ze złoża kruszywa naturalnego Górsko V. Stwierdzono również, że projekt planu nie narusza ustaleń studium.

W kolejnej, głównej części opracowania, omówiono potencjalne oddziaływanie realizacji ustaleń projektu planu na poszczególne komponenty środowiska przyrodniczego. W prognozie opisano wpływ ustaleń planu miejscowego na zmianę powierzchni ziemi i zmianę krajobrazu i zaproponowano rozwiązania mające na celu wyeliminowanie oddziaływania negatywnego. W prognozie przytoczono argumenty uprawdopodobniające fakt, iż realizacja ustaleń planu nie wpłynie znacząco na: warunki klimatu lokalnego, stan powietrza atmosferycznego, stan wód powierzchniowych i podziemnych, klimat akustyczny, różnorodność biologiczną, szatę roślinną i faunę omawianego obszaru.

W dalszej części prognozy odniesiono się do rozwiązań mających na celu zapobieganie i ograniczanie negatywnych oddziaływań na środowisko, mogących być rezultatem realizacji planu, w tym rozwiązań alternatywnych. Nie znaleziono uzasadnienia dla wprowadzania i sugerowania rozwiązań innych niż zaproponowane w analizowanym projekcie planu.

W kontekście ustaleń omawianego w prognozie projektu, dla terenów położonych poza granicami opracowania, a wymagających zachowania dopuszczalnych poziomów hałasu w środowisku, istotne będzie prowadzenie monitoringu poziomu hałasu na granicy terenu kopalni.

Podsumowując należy stwierdzić, że przeznaczenie terenów w projekcie planu nie pozostaje w sprzeczności z uwarunkowaniami środowiska i istniejącymi przepisami prawa, w tym prawa miejscowego. Rozwój zainwestowania przedmiotowego terenu będzie czasowy i jest możliwy tylko w zakresie funkcji określonych w planie. Dodatkowo zastosowanie wytycznych określonych w niniejszej prognozie pozwoli na ograniczenie ewentualnego negatywnego wpływu na środowisko.

12. Oświadczenie autora prognozy oddziaływania na środowisko

Poznań, dnia 30 lipca 2019 r.

OŚWIADCZENIE AUTORA PROGNOZY ODDZIAŁYWANIA NA ŚRODOWISKO DOTYCZĄCEJ PROJEKTU MIEJSCOWEGO PLANU ZAGOSPODAROWANIA PRZESTRZENNEGO DLA DZIAŁEK O NUMERACH EWIDENCYJNYCH 214/1, 214/2, 214/3 I 215 W OBRĘBIE MIEJSCOWOŚCI GÓRSKO.

Oświadczam, że jako autor prognozy spełniam wymagania, o których mowa w art. 74a ust. 2 ustawy z dnia 3 października 2008 r. o udostępnieniu informacji o środowisku i jego ochronie, udziale społeczeństwa w ochronie środowiska oraz o ocenach oddziaływania na środowisko (t.j. Dz. U. z 2018 r. poz. 2081 z późn. zm.).

Jestem świadoma odpowiedzialności karnej za złożenie fałszywego oświadczenia.

Magdalena Trzpił



13. Załącznik graficzny do prognozy oddziaływania na środowisko

